

صندوق التنمية الزراعية

Agricultural Development Fund

المملكة العربية السعودية



2015



الثاني والخمسون

للعام المالي
١٤٣٦ / ١٤٣٧ هـ

٥٢





خادم الحرمين الشريفين

املاك مسلمات بن عبد العزيز آل سعود





صاحب السمو الملكي

الأمير محمد بن نايف بن عبدالعزيز آل سعود

ولي العهد نائب رئيس مجلس الوزراء
وزير الداخلية



صاحب السمو الملكي

الأمير محمد بن سلمان بن عبدالعزيز آل سعود

ولي ولي العهد

النائب الثاني لرئيس مجلس الوزراء وزير الدفاع



رؤيتنا

المساهمة في تحقيق الاستراتيجية الزراعية من خلال أفضل وسائل التمويل المستدام.

صندوق التنمية الزراعية
Agricultural Development Fund
المملكة العربية السعودية





www.adf.gov.sa

2015

رسالتنا

- المساعدة في تعزيز الأمن الغذائي مع الحفاظ على الموارد الطبيعية .
- المساهمة في تطوير المناطق الريفية، والاستفادة من الميز النسبية لتحقيق التنمية الزراعية المستدامة .
- تحقيق الاستقلال المالي المستدام , والتميز التشغيلي ضمن سياسة مخاطر سليمة .





www.adf.gov.sa

2015

قيمتنا

- التميز في الأداء: نسعى دوماً إلى تحقيق أعلى مستويات التميز في الخدمات التي نقدمها لعملائنا.
- العمل بروح الفريق: نعمل بروح الجماعة للمساهمة في تحقيق التنمية الزراعية المستدامة.
- المهنية: نسعى للوصول إلى أعلى درجات المعرفة المهنية في مجال عملنا.
- خدمة العملاء: نحرص على تقديم أفضل الخدمات ذات الجودة العالية لعملائنا.
- العدالة: تحقيق العدالة في كافة تعاملاتنا.





www.adf.gov.sa

2015



معاللي المهندس

عبدالرحمن بن عبدالمحسن الفزالي

12



الحمد لله.. والصلاة والسلام على أشرف الأنبياء والمرسلين.. أما بعد

للبئرني
أن أقدم التقرير السنوي الثاني والخمسين لصندوق التنمية الزراعية للعام المالي ١٤٣٦/١٤٣٧هـ، (٢٠١٥م) والذي شهد فيه هذا العام حدثاً هاماً بارتباط الصندوق بشكل مباشر بنا ولنتراًس مجلس إدارته بناءً على المرسوم الملكي رقم (٢٣٩٧٥) وتاريخ ١٤٣٦/٦/٢هـ، ويعد هذا القرار من القرارات الهامة والتي سوف تحدث تغييراً نوعياً وهاماً في مسيرة واستراتيجية الصندوق في الحاضر والمستقبل، بحيث تتماشى مع استراتيجية وزارة الزراعة، والتي سوف يكون لها الأثر البالغ والإيجابي على تطوير وتنمية الزراعة في المملكة العربية السعودية، وبما يساهم في زيادة الاستثمارات في القطاع الزراعي، والتي بدورها سوف تلعب دوراً رئيسياً وهاماً في توفير المنتجات الزراعية والحيوانية والسمكية للمواطن بأسعار مناسبة، وبجودة عالية على مدار العام.

ويبرز التقرير خطوات الصندوق الثابتة والواثقة نحو دعم التنمية الزراعية، بحيث أظهر تميزاً في زيادة حجم الإقراض بالصندوق بما يعادل ٥٪ مقارنة بالعام الماضي والتي تم توجيهها للمساهمة بإقامة مشاريع حيوية ذات مساهمة فعالة في الأمن الغذائي الوطني.

وما يسعني في نهاية هذه الكلمة والتي أقدمها أصالةً عن نفسي ونيابةً عن إخواني أعضاء مجلس إدارة صندوق التنمية الزراعية إلا أن أقدم بأسمى آيات الشكر والعرفان لمقام خادم الحرمين الشريفين، وسمو ولي عهده الأمين نائب رئيس مجلس الوزراء ووزير الداخلية، وسمو ولي ولي العهد النائب الثاني لرئيس مجلس الوزراء ووزير الدفاع (حفظهم الله).

كما لا يفوتني أن أنوه بالشكر والتقدير إلى زملائي أعضاء مجلس الإدارة وإدارة الصندوق وجميع منسوبيه على جهودهم المتواصلة في خدمة المزارعين، وتحقيق إنجازات وتطلعات الصندوق المثمرة.

**وزير الزراعة
رئيس مجلس الإدارة**

التقرير السنوي

٥٢

الثاني والخمسون
للعام المالي
١٤٣٦/١٤٣٧هـ

13



الأستاذ

هنير بن فهد السفلي

14





٥٢

الثاني والخمسون
للعام المالي
١٤٣٦/١٤٣٧ هـ

15

أتشرف بتقديم التقرير السنوي لصندوق التنمية الزراعية الثاني والخمسين للعام المالي ١٤٣٦/١٤٣٧ هـ، (٢٠١٥ م) والذي يستعرض منجزات الصندوق خلال هذا العام المالي من حيث القروض الزراعية العادية، والمشاريع الزراعية المتخصصة، ومجالات الإقراض الزراعي، وما يقدمه من إعانات سداد في سبيل تنمية القطاع الزراعي. ولقد بلغ عدد القروض المعتمدة لهذا العام (٢٩٠٥) قروض، قيمتها الإجمالية حوالي (١,٤) مليار ريال، وبذلك يكون إجمالي عدد القروض المعتمدة منذ أن بدأ نشاط الصندوق في العام المالي ١٣٨٥/١٣٨٤ هـ حتى نهاية العام المالي ١٤٣٦/١٤٣٧ هـ (٤٥٥٢٤٩) قرضا، بلغت قيمتها الإجمالية حوالي (٤٨) مليار ريال.

كما أسفرت جهود الصندوق المبذولة لتحصيل الأقساط المستحقة على المزارعين بتحصيل حوالي (٧٦٨) مليون ريال، وبذلك يكون إجمالي ما تم تحصيله من أقساط مستحقة منذ أن بدأ الصندوق في نشاطه حتى هذا العام الحالي حوالي (٣٠) مليار ريال، محققاً بذلك نسبة عامة من التحصيل قدرها (٨٧,٧٢) %، كما بلغت إجمالي الإعانات المقدمة من قبل الصندوق منذ العام المالي ١٣٩٣/١٣٩٤ هـ حتى هذا العام الحالي حوالي (١٣) مليار ريال، كان منها نحو (٥٦) مليون ريال تم احتسابها خلال هذا العام كإعانة سداد مستحقة.

هذا وقد بلغ عدد العاملين في الصندوق حتى نهاية العام المالي ١٤٣٦/١٤٣٧ هـ (٢٣٦٤) موظف جميعهم سعوديون، وحرصاً من الصندوق على رفع أداء منسوبيه وتنمية مهاراتهم الوظيفية وتحسين قدراتهم الإدارية والفنية قام بإلحاقهم في دورات تدريبية داخل المملكة وخارجها تتناسب مع تخصصاتهم والأعمال التي يقومون بها.

وقد تم اطلاق مشروع تحديث الاستراتيجية، والذي يُعنى بمراجعة استراتيجية الصندوق للفترة (٢٠١٦-٢٠٢٠)م وإعادة بناء استراتيجية وهيكل تنظيمي جديدين من أجل خدمة أفضل للمستفيدين من خدمات الصندوق، ورفع كفاءة العمل، كما نعمل على بلورة رؤيتنا ورسالتنا مدعمة بالأهداف الإستراتيجية لتحقيق تمويل فعال، وتنمية زراعية مستدامة. وبما يتماشى مع الأهداف الزراعية في المملكة العربية السعودية.

وفي الختام أتقدم بالشكر الجزيل لمقام خادم الحرمين الشريفين، وسمو ولي عهده الأمين، وسمو ولي العهد (حفظهم الله جميعاً). والشكر موصول لمعالي وزير الزراعة وأعضاء مجلس الإدارة لدعمهم المستمر للصندوق.

كما لا يفوتني أن أنوه بالشكر والتقدير إلى إدارات الصندوق وجميع موظفيه على جهودهم المتواصلة، لتحقيق أهداف الصندوق، وتقديم خدمة مميزة للمساهمة في تطوير القطاع الزراعي في المملكة العربية السعودية.

نائب رئيس مجلس الإدارة
المدير العام

إتجاهات ومؤشرات الإقتصاد المحلي:

■ الوضع الاقتصادي للمملكة خلال العام المالي ١٤٣٦/١٤٣٧هـ، ٢٠١٥م:
يُعد الإقتصاد السعودي من ضمن دول العشرين (G-20) التي تمتلك أكبر اقتصاديات العالم، حيث بلغ الناتج المحلي الاجمالي (GDP Gross Domestic Product) لعام ٢٠١٥م (٢٤٥٠) مليار ريال بالأسعار الجارية، حيث انخفض القطاع النفطي بمقدار (٤٢,٧٨%) بالأسعار الجارية، بينما كان معدل النمو في القطاع غير النفطي (٨,٣٧%)، ونمى القطاع الحكومي (١٤,٥٧%) والقطاع الخاص (٥,٣٨%) وبلغ معدل النمو في القطاع الزراعي (٢,١٣%). ويتأثر الإقتصاد السعودي بعدة متغيرات كأسعار البترول الذي يعتبر من أهم العوامل المؤثرة على نمو الإقتصاد السعودي، بالإضافة إلى التضخم، والعائدات على السندات، وأسعار العملات بالإضافة إلى الأوضاع السياسية وأسعار الذهب. وتعد المملكة من أكبر الدول المصدرة للنفط ومشتقاته، ولها القدرة على التأثير في القرار الاقتصادي العالمي من خلال أسعار النفط، وكمية الإنتاج اليومي والسياسية المالية والنقدية في تحقيق التوازن والاستقرار الاقتصادي.



■ مساهمة القطاع الزراعي في الناتج المحلي:

يبلغ الناتج المحلي للقطاع الزراعي والثروة الحيوانية والغابات وصيد الأسماك لعام ٢٠١٥م (٥٤,٨)* مليار ريال بالأسعار الجارية و(٥٣,٧) مليار ريال في عام ٢٠١٤م في حين كان (٥١,٧) مليار ريال في عام ٢٠١٣م، لتصبح مساهمة قطاع الانتاج الزراعي والحيواني في القطاع غير النفطي (٢,٢%) لعام ٢٠١٥م، وبزيادة عن عام ٢٠١٤م والذي كان (١,٩%). وحيث تتكامل الجهود المبذولة من وزارة الزراعة وصندوق التنمية الزراعية لتحقيق هدف التنمية المستدامة والتشجيع على الاكتفاء الذاتي مع الحفاظ على الموارد الطبيعية من خلال سياسات تنظيمية وآليات تمويلية للمستفيدين، فقد قدم الصندوق منذ إنشائه وحتى نهاية العام المالي ٢٠١٥م (٤٥٥٢٤٩) قرصاً، قيمتها الإجمالية المعتمدة حوالي (٤٨) مليار ريال، كما أنه خلال العام الحالي ١٤٣٦/١٤٣٧هـ (٢٠١٥م) قدم الصندوق (٢٩٠٥) قروض بقيمة إجمالية قدرها حوالي (١,٤) مليار ريال.

* المصدر الهيئة العامة للإحصاء، بيانات أولية

أعضاء مجلس الإدارة

نائب رئيس
مجلس الإدارة
المدير العام



الأستاذ
هنير بن فهد السهلي

وزير الزراعة
رئيس مجلس
الإدارة



معالى المهندس
عبدالرحمن بن عبدالمحسن الفضلي



ممثل مؤسسة النقد العربي السعودي
الدكتور فهد بن عبدالله الدوسري



ممثل وزارة المياه والكهرباء
الدكتور محمد بن إبراهيم السعود



ممثل وزارة الزراعة
الدكتور فيصل بن سلطان السبيعي



ممثل وزارة المالية
الأستاذ عبدالله بن عبدالعزيز العسكر



ممثل القطاع الخاص
الأستاذ خالد بن محمد العبودي



ممثل القطاع الخاص
الدكتور عبدالله بن سعيد السرحاني



ممثل القطاع الخاص
الدكتور أحمد بن صالح الصالح



ممثل القطاع الخاص
الدكتور محمد بن يحيى الميادي



ممثل القطاع الخاص
الدكتور عبدالرحمن بن سليمان الطريقي



المقدمة

- أهداف الصندوق <
- استراتيجية الصندوق <
- المبادرات التي أقرها الصندوق <
- سياسات الإقراض <

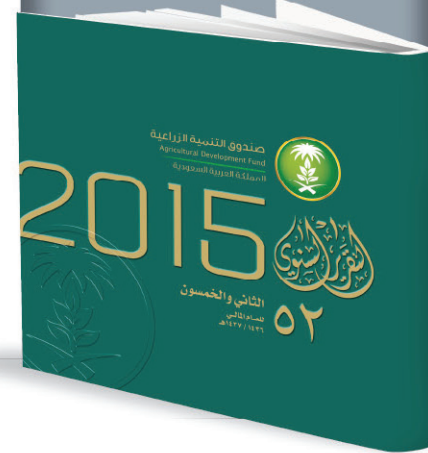
المقدمة

أعد هذا التقرير ليشتمل على إنجازات الصندوق خلال العام المالي ١٤٣٦/١٤٣٧هـ، وموافقا لقواعد إعداد التقارير السنوية للمؤسسات العامة والأجهزة الحكومية الموضحة في المادة (٢٩) من نظام مجلس الوزراء والمرفقة بالتعميم السامي البرقي رقم (٧/ب/٢٦٣٤٥) وتاريخ ١٤٢٢/١٢/١٩هـ. واستخدم منهج وأسلوب الحصر الشامل لبيانات الإعانات والتحصيل والإقراض بمختلف أنواعها في إعداد هذا التقرير.

أهداف الصندوق

يهدف نظام الصندوق إلى دعم التنمية الزراعية واستدامتها عن طريق القروض الميسرة والتسهيلات الائتمانية اللازمة مع مراعاة المحافظة على المياه وترشيد استخداماتها الزراعية والمحافظة على البيئة. وتشمل أهداف الصندوق ما يلي:

١. تشجيع زراعة المحاصيل الزراعية وتربية المواشي والدواجن والأسماك والروبيان وصيدهما، وتخزين أي من ذلك أو تسويقه وجميع المتطلبات لذلك.
٢. تشجيع استخدام التقنيات الحديثة وتوطين صناعتها وبخاصة التقنيات المرشدة للمياه، وذلك لمختلف مجالات نشاط القطاع الزراعي.
٣. رعاية الجمعيات التعاونية الزراعية.
٤. رعاية المنشآت الصغيرة التي تقدم خدمات للقطاع الزراعي.
٥. تقديم الخدمات الاستشارية للأفراد والمنشآت العاملة في القطاع الزراعي.



المبادرات التي أقرها الصندوق

قام الصندوق بتشكيل فرق توجيهية من الصندوق وعدد من الجهات الحكومية، وبعض الأكاديميين المختصين، والمهتمين من القطاع الخاص، وذوي الخبرة لتحديد الأطر المناسبة لإعداد الدراسات التفصيلية اللازمة من قبل مكاتب إستشارية متخصصة ذات مهنية وخبرة بهذه الأنشطة، ولتحديد نوعية الكيانات المطلوبة، والجوانب القانونية المتعلقة بها، والآليات اللازمة لتأسيسها، بما في ذلك النواحي المالية.

وتم الاتفاق مع وزارة الزراعة بتفعيل هذه المبادرات من خلال وكالات الوزارة المختصة، ويتم العمل حالياً مع الوزارة لتنفيذ التوصيات التي تخدم القطاع الزراعي، لتتفق مع الإستراتيجية الزراعية الجديدة، والتي تقوم وزارة الزراعة بتطويرها.

وقد أقر مجلس الوزراء الموقر المبادرة السابعة بموجب قراره رقم (٥١٤) في ٢٣/١١/١٤٣٦هـ، بإنشاء برنامج وطني لتطوير قطاع الثروة السمكية في المملكة، وتتولى وزارة الزراعة إدارته، ويتم تحديد مدته والقواعد والإجراءات الخاصة به وأسلوب تمويله بالإتفاق بين وزير الزراعة ووزير المالية.

ويتوقع الصندوق بإذن الله تعالى أن يكون لنتائج تلك المبادرات وتوصياتها دور كبير في إعادة صياغة القطاع الزراعي، لاسيما وأن ميدانها هو المناطق الريفية في جميع مناطق المملكة وسواحلها مما سيحقق مجالات إستثمارات عديدة، وفرص وظيفية واعدة.

إستراتيجية الصندوق

من أجل خدمة أفضل للمستفيدين من خدماتنا و لرفع كفاءة القطاع الزراعي في المملكة العربية السعودية نعمل على بلورة رؤيتنا ورسالتنا مدعمة بالأهداف الاستراتيجية. ولتحقيق هذه الرؤى والتوجهات، فإن أهم أهداف الاستراتيجية تتجلى في المساعدة على تعزيز الأمن الغذائي مع الحفاظ على الموارد الطبيعية والمساهمة في تطوير المناطق الريفية، والاستفادة من الميز النسبية لتحقيق التنمية الزراعية المستدامة، وتحقيق الاستقلال المالي المستدام والتميز التشغيلي ضمن سياسة مخاطر سليمة.



المبادرات التي أقرها الصندوق

١ المبادرة الأولى

مركز المعلومات
الزراعية

أهداف المبادرة

- مركز وطني يوفر المعلومات بشكل آني وتفاعلي يسهم في:
- دعم عمليات التخطيط الاستراتيجي. والمتابعة والدراسات، وتحديد الفرص. وتوافق حجم العرض مع حجم الطلب بالسوق لتقليل الفاقد.
- تقويم الأداء وتسهيل عمليات التعاقد على المنتجات.
- العمل لجعل تحقيق المبادرات الأخرى ممكناً.

الجهات المشاركة

- صندوق التنمية الزراعية.
- وزارة الزراعة.



٢ المبادرة الثانية

ترشيد استخدام المياه
في المحاصيل الزراعية

أهداف المبادرة

- رفع كفاءة الري.
- تقليل استهلاك المياه الكلي.
- تحسين تقنيات وأنظمة الري.
- رفع كفاءة الإنتاج الزراعي.

الجهات المشاركة

- صندوق التنمية الزراعية.
- وزارة الزراعة.
- وزارة المياه والكهرباء.
- جامعة الملك سعود.
- سابك.
- عدد من الشركات الزراعية
- عدد من ممثلي القطاع الخاص.



٣ المبادرة الثالثة

تطوير أساليب هناولة
وتسويق الخضار

أهداف المبادرة

- خفض الهدر والتالف من المنتجات الزراعية.
- خفض مستوى إستهلاك مياه الري عبر تنظيم الإنتاج.
- زيادة كفاءة الإنتاج.
- زيادة دخل المنتجين.
- تحسين السلامة والجودة للمنتج.
- رفع كفاءة العلاقة في سلسلة الإمداد.
- توفير وسائل نقل ملائمة.

الجهات المشاركة

- صندوق التنمية الزراعية.
- وزارة الزراعة.
- وزارة الشؤون البلدية والقروية.
- الهيئة العامة للغذاء والدواء.
- عدد من ممثلي القطاع الخاص.



المبادرة السابعة ٧

تطوير قطاع الثروة
السلمكية

أهداف المبادرة

- الأمن الحيوي.
- زيادة واستدامة الإنتاج.
- تحديد موارد الأسماك الطبيعية.
- إدارة منتجات ما بعد الحصاد.
- بناء آليات الابتكار والبحث.

الجهات المشاركة

- صندوق التنمية الزراعية.
- وزارة الزراعة.
- وزارة الداخلية.
- الهيئة العامة للسياحة والآثار.
- مدينة الملك عبدالعزيز للعلوم والتقنية، القطاع الأكاديمي والقطاع الخاص.



المبادرة السادسة ٦

تحسين قطاع الأغنام

أهداف المبادرة

- استدامة قطاع الأغنام مع المحافظة على الموارد الطبيعية.
- تحقيق تنمية ريفية واجتماعية.
- تطوير الإنتاج والمساهمة في الأمن الغذائي.
- رفع الكفاءة الاقتصادية للمشاريع والحد من الأمراض.
- نظام إنتاج مستدام.
- توفير وتدريب الخبرات اللازمة للمربين.

الجهات المشاركة

- صندوق التنمية الزراعية.
- وزارة الزراعة.
- وزارة الشؤون البلدية والقروية، والقطاع الأكاديمي، والمربون والقطاع الخاص.



المبادرة الخامسة ٥

تطوير أساليب مناولة
وتسويق التمور

أهداف المبادرة

- تحديد الأنواع الملائمة للاستثمار.
- تحسين إدارة الأمراض والآفات.
- تحديد معايير الجودة الآلية.
- تطوير الوعي حول قيمة التمور.
- معالجة مخلفات النخيل والتمور.
- كفاءة سلاسل الإمداد.

الجهات المشاركة

- صندوق التنمية الزراعية.
- وزارة الزراعة.
- جامعة الملك سعود.
- جامعة الملك فيصل.
- المركز الوطني للنخيل والتمور.
- عدد من ممثلي القطاع الخاص.



المبادرة الرابعة ٤

تطوير قطاع الدواجن

أهداف المبادرة

- حماية المشاريع ورفع مستوى أدائها.
- تطوير مستوى الأمن الحيوي للحد من خطر الأمراض والأوبئة.
- توفير تدابير للوقاية من الأمراض.
- معالجة أسباب ارتفاع نسبة النفوق.
- زيادة المساهمة في الأمن الغذائي.

الجهات المشاركة

- صندوق التنمية الزراعية.
- وزارة الزراعة.
- القطاع الأكاديمي والقطاع الخاص، والمنتجون.



قطاع الإستثمار

لقد أتاح نظام الصندوق المرنة لإمكانية استثمار الفائض من رأس مال الصندوق بالطريقة الملائمة لنشاطه، وبما يمكنه من إنشاء الاحتياطات اللازمة، حيث تضمن الهيكل التنظيمي تنظيماً لقطاع الإستثمار يشرف عليه نائب المدير العام للإستثمار. وفي إطار نظام الصندوق والهيكل التنظيمي له، قام مجلس الإدارة بتشكيل لجنة للإستثمار تتولى تنفيذ المهام المحددة لها، وما يسند له المجلس لها، وذلك للعمل على زيادة وتنويع مصادر الدخل للصندوق. كما تم اعتماد لائحة للإستثمار تضمنت الأهداف والقواعد التي يجب الالتزام بها في استثمارات الصندوق، وتنوعها، وذلك لتحقيق أفضل العوائد الممكنة بأقل خطورة ممكنة وبما يضمن التوازن والوفاء بالتزاماته المالية، وله في ذلك استخدام الصيغ الاستثمارية المناسبة.



سياسات الإقراض

يعتمد الصندوق كلياً في سياسته الإقراضية على ما يتوفر لديه من سيولة ناتجة عن ما يتم تحصيله من أقساط قروضه القائمة لدى المزارعين، وما هو متاح من رأس المال، ويتم الإقراض وفقاً لنظامه الأساسي ولائحة إقراضه على النحو التالي:



أ- قروض قصيرة الأجل:

وتشمل أجور الحراثة، وقيمة البذور والأسمدة والمبيدات، والمحروقات ومستلزمات قوارب الصيد المتمثلة في القراكير وشباك الصيد، والأعلاف المركبة، والصيضان للمشاريع المتخصصة القائمة، وتسدّد في مدة أقصاها سنة.

ب- قروض متوسطة الأجل:

وتشمل المجالات الزراعية الأخرى لجميع الأنشطة الزراعية بشقيها النباتي والحيواني، وكذلك تمويل المشاريع الزراعية المتخصصة بمختلف أنشطتها وتسدّد هذه القروض على أقساط سنوية خلال عشر سنوات. ونظراً لاختلاف أنواع الإستثمار الزراعي في طبيعتها واحتياجاتها حتى تبدأ في تحقيق عائد مناسب يمكنه من تسديد أقساطه، وتيسيراً على المزارعين ومساعدتهم لمواجهة نفقات الإستثمار في مراحله الأولى، يقوم الصندوق بمنحهم فترة سماح تتناسب مع كل نوع من الإستثمار، حيث تمنح جميع القروض المتوسطة العادية لمختلف المجالات الزراعية ولزراعة المحاصيل فترة سماح مدتها سنتان، وكذلك بالنسبة للمشاريع الزراعية، فيما عدا مشاريع الصناعات الزراعية الصغيرة، حيث تمنح ثلاث سنوات. كما تهدف سياسة الصندوق إلى دعم ومساعدة المزارعين كافة «وصغارهم بصفة خاصة» والتيسير عليهم، إذ يتم إقراضهم بنسبة ١٠٠% من إجمالي تكلفة المجالات الزراعية المطلوبة في حدود (٢٠٠) ألف ريال، ثم بنسبة ٧٥% لما يزيد على (٢٠٠) ألف ريال حتى (٣) ملايين ريال، ثم بنسبة ٥٠% لما يزيد عن ذلك.

أما بالنسبة للمشاريع الزراعية المتخصصة، فيتم تمويلها بنسبة ٧٥% للثلاثة ملايين ريال الأولى من تكلفة المشروع حسب دراسة الصندوق، ثم بنسبة ٥٠% لما يزيد عن ذلك، ويحد أقصى عشرون مليون ريال لإجمالي القرض أو مجموع ما بذمة المقترض.

كما يقوم الصندوق بتشجيع الجمعيات التعاونية الزراعية للقيام بدورها في خدمة المزارعين، وخاصة فيما يتعلق بالجوانب التسويقية والخدمات المرافقة لها من تخزين مبرد وفرز وتدرج وتعبئة، بما في ذلك المستودعات المبردة، وإنشاء المسالخ لمشاريع تربية الدجاج اللاحم، وإقامة وإدارة الأسواق الزراعية وغيرها وذلك بتمويلها بقروض يمكن أن تغطي كامل التكلفة اللازمة.

البنك السعودي

٥٢

الثاني والخمسون
للعام الثاني
١٤٣٧/١٤٣٨ هـ

25

الوضع الراهن للسندوق

- ◀ التنظيم الإداري
- ◀ القوى البشرية
- ◀ المباني

التنظيم الإداري

يقوم الصندوق بتأدية مهامه وتقديم خدماته الائتمانية للمزارعين من خلال فروع ومكاتبه الموزعة بمختلف مناطق ومحافظات المملكة بالإضافة إلى المركز الرئيس بمدينة الرياض، ويتألف التنظيم الإداري للصندوق من مجلس الإدارة، ومدير عام الصندوق، وثمان وحدات رئيسية:

قطاع الإستشارات والبحوث	قطاع شؤون التحصيل	قطاع الائتمان
قطاع الموارد البشرية	قطاع الفروع	قطاع الاستثمار
	قطاع الخدمات المساندة	قطاع الشؤون المالية

هذا بالإضافة إلى ثلاث إدارات تتبع المدير العام مباشرة وهي:

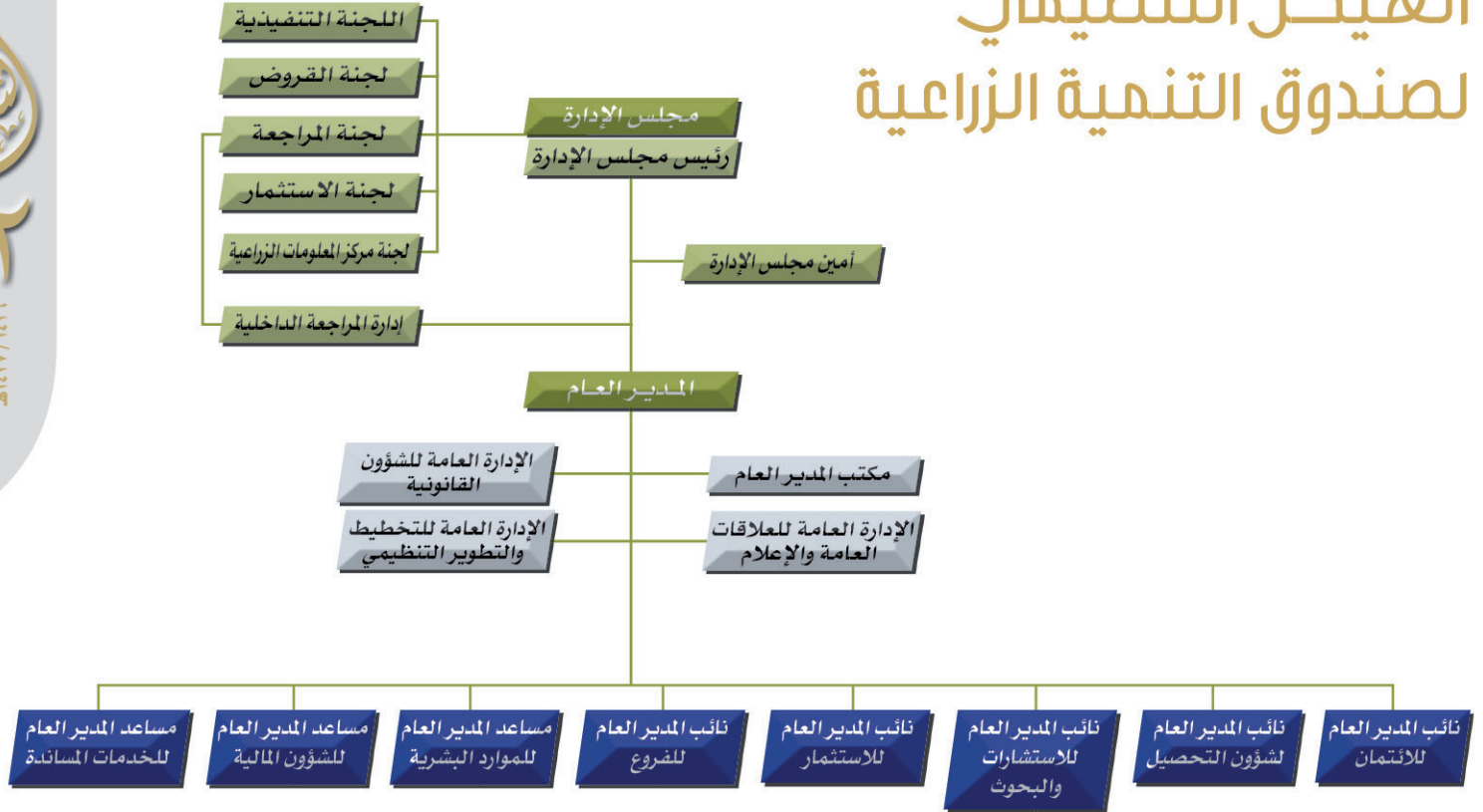
الإدارة العامة للعلاقات العامة والإعلام	الإدارة العامة للتخطيط والتطوير التنظيمي	الإدارة العامة للشؤون القانونية
---	--	---------------------------------

خدماتها، باعتبارها الوحدات الإدارية ذات العلاقة المباشرة بالمزارعين، بما يتيح مزيداً من المرونة والاستقلال الذاتي، ويمكنها من دراسة القروض وإقرارها وصرفها، وقد بلغ عدد المكاتب المطورة «من حيث جهازها المحاسبي» بنهاية هذا العام (٤٢) مكتباً بما يمثل (٨٩٪) من مجموع عدد مكاتب الصندوق، وتمثل بقية المكاتب في ما هو موجود منها في مناطق ذات نشاط زراعي ضعيف أو شبه متوقف بسبب مشاكل نقص المياه، وعددها (خمسة) مكاتب.

كما يشمل التنظيم على (٤٢) إدارة تابعة للقطاعات الرئيسية وذلك إلى جانب (١٤) فرعاً موزعة بمختلف مناطق ومحافظات المملكة ويتبع كل منها عدد من المكاتب مجموعها (٤٧) مكتباً بمختلف المناطق والمحافظات، ولقد منحت هذه الفروع والمكاتب بالإضافة إلى بعض الإدارات بالمركز الرئيس صلاحيات واسعة للبت في القروض تبسيطاً للإجراءات وتيسيراً للمتعاملين مع الصندوق. كما تحرص إدارة الصندوق على استمرار تطوير المكاتب وتحسين



الهيكل التنظيمي لصندوق التنمية الزراعية



29

يقوم الصندوق بمراجعة الهيكل التنظيمي من ضمن مراجعة الاستراتيجية، وسيتم وضع هيكل مناسب وفعال يخدم أهداف الصندوق المستقبلية.

ملاحظة

القوى البشرية

بلغ عدد الموظفين العاملين في الصندوق حتى نهاية العام المالي ١٤٣٦/١٤٣٧هـ (٢٣٦٤) موظفاً جميعهم سعوديون، من بينهم موظفان يحملان درجة الدكتوراه و(٥٧) موظف يحملون درجة الماجستير، و(٢٥) موظف يحملون دبلوم بعد الجامعة، و(٧٣٢) ذو مؤهلات جامعية في العلوم الزراعية والتجارية وغيرها، و(١٣٩) موظف بمؤهلات فوق الثانوية، و(١٤٠٩) موظف بمؤهلات ثانوية عامة وأقل.

أما القوى البشرية من ناحية التصنيف الوظيفي، فقد بلغ عدد الموظفين داخل الهيئة (١٩٠٩) موظف، و(٨٩) موظف كمستخدمين و(٢٧٩) موظف على نظام بند الأجور، وعدد (٨٧) موظف على نظام الرواتب المقطوعة والمحصلين.

كما كانت عدد الوظائف الشاغرة (٧٤٨) وظيفة، حسب الهيكل التنظيمي الحالي، ونظراً لقيام الصندوق بمراجعة الهيكل التنظيمي ليتماشى مع الاستراتيجية، فمن المتوقع تقليص عدد هذه الوظائف لعدم الحاجة لها.



بيان بالقوى العاملة في صندوق التنمية الزراعية حتى نهاية العام المالي ١٤٣٦/١٤٣٧هـ - ٢٠١٥م

المؤهلات	المركز الرئيسي	الرياض	مكة المكرمة	التقصيم	عسير	الشرقية	المدينة المنورة	حائل	الجوف	جازان	تبوك	الخرج	نجران	الحدود الشمالية	الباحة	المجموع
دكتوراه	٢															٢
ماجستير	٢٩	٦	٧	٢	٢	١	٢	٣	٢	١	١	١				٥٧
دبلوم بعد الجامعة	١٠	١	٥			١	٣		١			٢				٢٥
بكالوريوس	١٧٤	٧٥	٦١	٧٤	٥٩	٥٦	٤٤	٣٧	٢٤	٢٦	٢٩	٤٣	١٥	٣	١٢	٧٣٢
المجموع	٢١٥	٨٢	٧٣	٧٦	٦١	٥٧	٤٨	٣٩	٢٨	٢٨	٣٠	٤٦	١٨	٣	١٢	٨١٦
مؤهلات فوق الثانوية	٤٠	١٧	٤	١٤	٦	٥	٣	٧	٧	٤	٢	٢٠	٤	٢	٤	١٣٩
ثانوية عامة	٨٣	٨٨	٨٢	١٣٨	٧٨	٦٣	٤٩	٣٨	٣٧	٤٦	٢٩	٦٠	٢٢	٨	١٠	٨٣١
مؤهلات أخرى معادلة	١٠	٨	٦	٥	٤	٥	٢	٣	٣	٦	٣	٩	٢	١		٦٧
المجموع	١٣٣	١١٣	٩٢	١٥٧	٨٨	٧٣	٥٤	٤٨	٤٧	٥٦	٣٤	٨٩	٢٨	١١	١٤	١٠٣٧
كفاءة	٢٣	٣٢	٢٨	٣٠	١٦	٩	١٥	٢٠	١٢	٢٤	١١	٣١	٤	١	٣	٢٥٩
ابتدائية	١٧	٢٢	٤	٢٠	٢٠	٨	١٢	١٢	٥	١١	٩	١١	١	١	٢	١٥٥
أخرى	١	٧	٣	٩	٢	٤	٢	٢	٢	١١	١	٣				٤٧
بدون مؤهلات	٩	٦	٦	٧	٣	١	٤	٢	٢	٣		٣		٢	٢	٥٠
المجموع	٥٠	٦٧	٤١	٦٦	٤١	٢٢	٣٣	٣٦	٢١	٤٩	٢١	٤٨	٥	٤	٧	٥١١
إجمالي عدد الموظفين	٣٩٨	٢٦٢	٢٠٦	٢٩٩	١٩٠	١٥٢	١٣٥	١٢٣	٩٦	١٣٣	٨٥	١٨٣	٥١	١٨	٣٣	٢٣٦٤
داخل الهيئة	٣٣٨	٢١٠	١٧٣	٢٥٢	١٤٢	١٢٤	٩٦	١٠٥	٧٥	١٠٢	٦٥	١٤٤	٤٦	١٢	٢٥	١٩٠٩
مستخدمون	٢	١٢	٤	١٥	١٣	٤	٦	٣		١٣	١	١٢	٢	١	١	٨٩
عمال على بند الأجور	٣٢	٣١	٢٦	٢٧	٢٩	٢٢	٢٣	١٢	١٩	١٦	١٢	١٨	٣	٥	٤	٢٧٩
المحصلين بالمكافأة الشاملة	٢٦	٩	٣	٥	٦	٢	١٠	٣	٢	٢	٧	٩			٣	٨٧
إجمالي عدد الموظفين	٣٩٨	٢٦٢	٢٠٦	٢٩٩	١٩٠	١٥٢	١٣٥	١٢٣	٩٦	١٣٣	٨٥	١٨٣	٥١	١٨	٣٣	٢٣٦٤

توزيع الموظفين حسب مؤهلاتهم التعليمية

توزيع الموظفين حسب التصنيف الوظيفي

الوظائف الشاغرة : ٧٤٨

المباني

المباني المملوكة للصندوق

- 1- مبنى المركز الرئيس بمدينة الرياض.
- 2- مبنى الفرع بمنطقة الرياض.
- 3- مبنى الفرع بمنطقة القصيم.
- 4- مبنى الفرع بالمنطقة الشرقية.
- 5- مبنى الفرع بمنطقة حائل.
- 6- مبنى الفرع بمنطقة الجوف.
- 7- مبنى الفرع بمنطقة جازان.
- 8- مبنى الفرع بمنطقة نجران.
- 9- مبنى الفرع بمحافظة الخرج.



32

المباني الجاري تنفيذها

- 1- مبنى الفرع بمنطقة تبوك.



المباني التي تم الموافقة على إنشائها

- 1- مبنى فرع عسير.
- 2- مبنى فرع الباحة.
- 3- مبنى فرع الحدود الشمالية.



المباني التي سيتم دراسة اقتصادية إنشائها

- 1- مبنى فرع المدينة المنورة.
- 2- مبنى مكتب الدوادمي.
- 3- مبنى مكتب المجمعة.
- 4- مبنى مكتب الرس.
- 5- مبنى مكتب بلقرن.
- 6- مبنى مكتب ينبع.
- 7- مبنى مكتب بقاء.
- 8- مبنى مكتب القرية.
- 9- مبنى مكتب صبيا.
- 10- مبنى مكتب الأفلاج.
- 11- مبنى مكتب تيماء.



أعمال صندوق التنمية الزراعية خلال العام المالي ١٤٣٦/١٤٣٧هـ

يقدم صندوق التنمية الزراعية القروض والتسهيلات الائتمانية اللازمة للمساعدة في تحقيق زراعة مستدامة، وذلك تحقيقاً لأهداف الصندوق، وفيما يلي توضيح للأعمال التي قام بها الصندوق خلال العام المالي ١٤٣٦/١٤٣٧هـ.

الإقراض:

أعتمد صندوق التنمية الزراعية خلال العام المالي ١٤٣٦/١٤٣٧هـ (٢٩٠٥) قروض بقيمة إجمالية بلغت حوالي (١,٤) مليار ريال، بينما بلغ إجمالي المنصرف الفعلي لهذا العام حوالي (٨٤٧) مليون ريال «مع ملاحظة أن المنصرف مرتبط بمراحل التنفيذ»، وقد ساهمت هذه القروض في تأمين احتياجات المزارعين والمستثمرين في القطاع الزراعي لزيادة الإنتاج بمستويات ذات كفاءة وجودة عالية، وبما يتماشى مع خطط التنمية والمتغيرات الاقتصادية وتحقيق أهداف الصندوق الداعمة لتطوير القطاع الزراعي مما يحقق له تنمية مستدامة، ويرفع من كفاءته الإنتاجية ويحافظ على مكتسباته، ويساعد على استغلال الموارد الاقتصادية المتاحة بصورة عالية الكفاءة وخصوصاً ما يتعلق منها بالموارد المائية.

حركة القروض المعتمدة خلال العام المالي ١٤٣٦/١٤٣٧هـ - ٢٠١٥م موزعة على فروع صندوق التنمية الزراعية

المجموع				متوسطة الأجل				قصيرة الأجل				
%	القيمة	%	العدد	%	القيمة	%	العدد	%	القيمة	%	العدد	
١٥,٢	٢٠٥,٨٨٨,٩٧٩	١٠,٦	٣٠٧	١٥,٣	٢٠٤,٢٨٥,٠٧٢	١٠,٧	٢٩٠	٨	١,٦٠٣,٩٠٧	٨,٩	١٧	الرياض
١٧	٢٣٠,٦١٣,١٦١	٣,٣	٩٧	١٧,٣	٢٣٠,٥٧٦,٢٦١	٣,٥	٩٥	٠,٢	٣٦,٩٠٠	١	٢	مكة المكرمة
١٠,٢	١٣٧,٦٧٥,٠٧٥	٧	٢٠٢	١٠,٣	١٣٧,٢٦٨,٠٠٤	٧	١٩٦	٢	٤٠٧,٠٧١	٣,١	٦	القصيم
٤,٩٤	٦٧,٠٢٠,٨٧٢	١٠,٢	٢٩٥	٥	٦٦,٨٩٩,٠٢٤	١٠,٥	٢٨٦	٠,٦	١٢١,٨٤٨	٤,٧	٩	عسير
٥,٥	٧٤,٢٩٧,٢٣٠	١٠,٨	٣١٤	٥,٤	٧٢,٦٠٦,١١٦	٨,٦	٢٣٣	٨,٤	١,٦٩١,١١٤	٤٢,٤	٨١	المنطقة الشرقية
١,٥	٢٠,٦١٥,١٣٦	٤,٢	١٢٢	١,٥	٢٠,٤٨٧,١٣٦	٤,٢	١١٣	٠,٦	١٢٨,٠٠٠	٤,٧	٩	المدينة المنورة
١٧,٣	٢٣٤,٠٠٥,٩٧٦	٣,١	٨٩	١٧,٥	٢٣٣,٨٢٠,٥٩٠	٣,٢	٨٧	٠,٩	١٨٥,٣٨٦	١	٢	حائل
٣,١	٤٢,٦٢١,٢٢٩	٦,١	١٧٧	٣,٢	٤٢,٥٠٦,٤٠٦	٦,٥	١٧٦	٠,٦	١١٤,٨٢٣	٠,٥	١	الجوف
٦,٣	٨٥,٦٦١,٥١٤	١٨,٤	٥٣٥	٦,٤	٨٥,٢٠٩,٢٢٤	١٨,٨	٥١١	٢,٣	٤٥٢,٢٩٠	١٣	٢٤	جازان
٢	٢٦,٩٤٥,٣٩٦	٤,٥	١٣٢	٢	٢٦,١١٨,٦٨٣	٣,٩	١٠٧	٤,١	٨٢٦,٧١٣	١٣,١	٢٥	تبوك
١١,٢	١٥٢,٣٠١,٦٤٧	٥	١٤٩	١٠,٣	١٣٧,٨١٤,٣٢١	٤,٩٤	١٣٤	٧٢,٢	١٤,٤٨٧,٣٢٦	٧,٩	١٥	الخرج
٣,٣	٤٤,٤٤٤,٩٩٣	١١,٨	٣٤٣	٣,٣	٤٤,٤٤٤,٩٩٣	١٢,٦	٣٤٣	٠	٠	٠	٠	نجران
٠,٠٥	٦١٢,٩٠٨	٠,٢	٥	٠,٠٥	٦١٢,٩٠٨	٠,١٨	٥	٠	٠	٠	٠	الحدود الشمالية
٢,٤	٣٢,٩٧٢,١٥٤	٤,٨	١٣٨	٢,٥	٣٢,٩٧٢,١٥٤	٥,١	١٣٨	٠	٠	٠	٠	الباحة
١٠٠	١,٣٥٥,٦٧٦,٢٧٠	١٠٠	٢,٩٠٥	١٠٠	١,٣٣٥,٦٢٠,٨٩٢	١٠٠	٢,٧١٤	١٠٠	٢٠,٠٥٥,٣٧٨	١٠٠	١٩١	المجموع



وباستعراض القطاعات الرئيسية للإقراض من حيث الأداء يتضح ما يلي:

القروض العادية			
العدد	%	القيمة	%
١٩١	٦,٧	٢٠,٠٥٥,٣٧٨	٣,٩
٢,٦٥٨	٩٣,٣	٤٩٣,٥٩٣,٢٦٢	٩٦,١
٢,٨٤٩	١٠٠	٥١٣,٦٤٨,٦٤٠	١٠٠

١- قروض قصيرة الأجل:

وتمنح هذه القروض لتأمين مستلزمات الإنتاج الموسمية، كالبنور، والأسمدة والمبيدات الكيميائية لمقاومة الحشائش والآفات الزراعية، وكذلك المحروقات اللازمة لتشغيل الآليات الزراعية، وأجور الحرث، والتكاليف التشغيلية للمشروعات الزراعية، ومستلزمات قوارب صيد الأسماك، وأخيراً أكياس حفظ التمور وعبوات نقل التمور. وتسدد هذه القروض في مدة أقصاها سنة، بعد فترة سماح لعام واحد.

وقد بلغت القروض قصيرة الأجل المعتمدة لهذا العام ١٤٣٧/١٤٣٦هـ (١٩١) قرضاً، تمثل ما نسبته (٦,٧)٪ بالنسبة لعدد القروض العادية، وبلغ إجمالي قيمتها حوالي (٢٠) مليون ريال، تمثل ما نسبته (٣,٩)٪ بالنسبة لقيمة القروض العادية.

أولاً: القروض العادية:

يشتمل قطاع القروض العادية على المزارعين العاديين وصيادي الأسماك ومربي النحل وغيرهم ممن يشتغلون في المجال الزراعي وقد بلغ إجمالي ما أعتد من تلك القروض خلال العام المالي ١٤٣٧/١٤٣٦هـ (٢٨٤٩) قرضاً إجمالي قيمتها حوالي (٥١٤) مليون ريال، وبما يمثل ما نسبته (٩٨)٪ من حيث العدد و(٣٨)٪ من حيث القيمة بالنسبة لمجموع ما أعتده الصندوق من قروض لهذا العام وتنقسم القروض العادية إلى:



٥٢

الثاني والخمسون
للعام المالي
١٤٣٧/١٤٣٦هـ



حركة الإقراض قصيرة الأجل المعتمدة خلال العام المالي ١٤٣٦/١٤٣٧ هـ - ٢٠١٥ م بمندوق التنمية الزراعية موزعة على مجالاتها

الفرع	أسمدة	محروقات	بنور	مبيدات	معدات صيد الأسماك	أكياس لحفظ التمور وعبوات نقل	تكاليف تشغيلية	المجموع
الرياض	٤٦١,٥٠١	١٦٣,٩٣٢	٩٤٨,١٧٣	٣٠,٣٠١				١,٦٠٣,٩٠٧
مكة المكرمة					٣٦,٩٠٠			٣٦,٩٠٠
القصيم	١٠٨,٩٧٨	٥٩,٥٥٠	٢٣,٩٢٨	٢١٤,٦١٥				٤٠٧,٠٧١
عسير	١,١٨٣		١,٩٦٥		١١٨,٧٠٠			١٢١,٨٤٨
المنطقة الشرقية	٢٠٢,٨٧٣		١٧,٩٨٨	٧٣,٢٧٩	١,٣٠٢,٨٣٦	٩٤,١٣٨		١,٦٩١,١١٤
المدينة					١٢٨,٠٠٠			١٢٨,٠٠٠
حائل	٦٩,١٢٥	٢٠,٢٨١	٩٥,٩٨٠					١٨٥,٣٨٦
الجوف			١١٤,٨٢٣					١١٤,٨٢٣
جازان	٦٢,٨٣٢		٥,٤٨٠		٣٨٣,٩٧٨			٤٥٢,٢٩٠
تبوك	٢٩٥,٤٩٨	٥٤,٦٠٢	٢٣٠,٤٩٩	٢٠٦,٢٣٩	٣٩,٨٧٥			٨٢٦,٧١٣
الخرج	١٩٠,٦٩٩	٨,٥٢٢	٤٤,٠٤٦	٨٦,٧٥٩		٤٠,٠٥٤	١٤,١١٧,٢٤٦	١٤,٤٨٧,٣٢٦
نجران								٠
الحدود الشمالية								٠
الباحة								٠
المجموع	١,٣٩٢,٦٨٩	٣٠٦,٨٨٧	١,٤٨٢,٨٨٢	٦١١,١٩٣	٢,٠١٠,٢٨٩	١٣٤,١٩٢	١٤,١١٧,٢٤٦	٢٠,٠٥٥,٣٧٨

٢- قروض متوسطة الأجل:

تكتسب هذه القروض أهميتها بالنسبة للمزارعين، حيث تشمل كافة مستلزمات الإنتاج الأساسية كالآلات الزراعية، وتأمين مكائن ومضخات الري، وتمديدات مواسير الري، وخلايا ومعدات تربية النحل، وقوارب ومعدات صيد الأسماك.. وغيرها الكثير من احتياجات المزارعين من مستلزمات الإنتاج. وتسدد هذه القروض على أقساط سنوية خلال عشر سنوات، بالإضافة إلى منح المزارعين فترة سماح مدتها سنتان.

وقد بلغت القروض متوسطة الأجل العادية المعتمدة لهذا العام ١٤٣٦/١٤٣٧ هـ (٢٦٥٨) قرصاً، تمثل ما نسبته (٩٣,٣)٪ من عدد القروض العادية، وبلغ إجمالي قيمتها حوالي (٤٩٤) مليون ريال، تمثل ما نسبته (٩٦,١)٪ من قيمة القروض العادية. كما هو موضح في الجدول أعلاه.

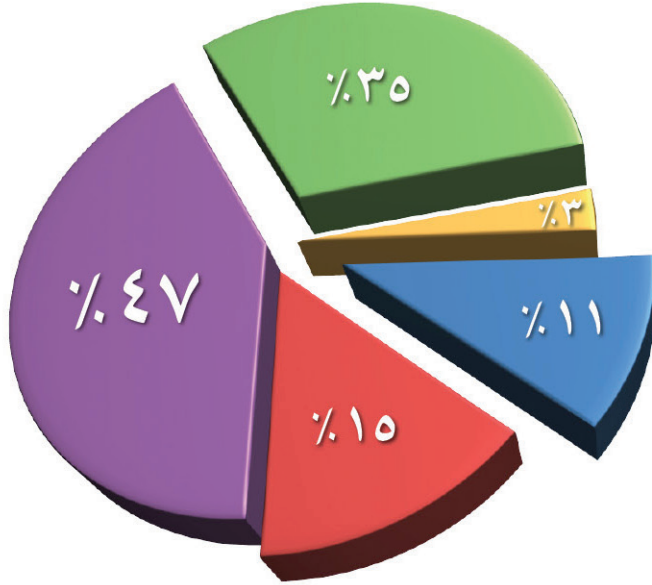


النسبة المئوية	قيمة القروض	مجالات الإقراض	القروض متوسطة الأجل العادية
١٧,٨%	٩١,٣٢٢,٣٢٤	خلايا ومعدات تربية نحل وملحقاتها	القروض متوسطة الأجل العادية
١٧%	٨٥,٥٧٢,١٢٣	الألات الزراعية وملحقاتها	
١٠,٧%	٥٤,٩٥٧,٦٩٦	قوارب الصيد وملحقاتها	
١٤,٩%	٧٦,٥٥٩,٤٤٢	بيوت محمية	
٤,٤%	٢٢,٣٦٤,١٨٣	مكائن وملحقاتها	
٦%	٣٢,٤٢٦,٨١٠	أغنام وملحقاتها	
٣,٥١%	١٨,٠٥٣,٣٧١	مضخات وملحقاتها	
٣,٣%	١٧,١٩٦,٩٠٠	غطاس كهربائي وملحقاته	
٣,٢٣%	١٦,٥٨٤,٥١٩	مباني	
١%	٥,٣٨٢,٤٥٢	فسائل نخيل وملحقاتها	
١,٤٧%	٧,٥٤٣,١٧٥	حضر أبار	
٢,٢%	١١,٢٩٥,٤١٦	مستودعات	
١,٥%	٧,٥٧٦,٨٤٥	شبكة ري بالتنقيط	
١,٦%	٨,١٦٦,٩٤٣	أبقار وملحقاتها	
٢,١٩%	١١,٢٤٣,٤٥٥	برك تجميع المياه	
١,٣%	٦,٧٤٨,٢٢٢	محاصيل بستانية	
٢,٣٧%	١٢,١٦٤,٣٤٦	مدرجات جبلية	
٠,٥%	٢,٣٧١,٤٦٠	مواسير مياه الري	
٠,٦%	٢,٨٥٤,٠٨٤	رسوم إيصال التيار الكهربائي	
٠,٢٩%	١,٤٧٣,٧٠٣	رأس كهرباء ومولد وملحقاته	
٠,٢%	٨٧١,٦٣٦	مصعدات رياح	
٠,٠٤%	٢١٣,٩٢٥	مواسير صرف	
٠,٠٩%	٤٤٠,١٨١	حظائر طيور وأرانب	
٠,٠٤%	٢١٠,٠٥١	دفاعات	
٠,٤%	٢,٠١٠,٢٨٩	معدات صيد أسماك	قروض قصيرة الأجل
٠,٣%	١,٣٩٢,٦٨٩	أسمدة	
٠,٢٩%	١,٤٨٢,٨٨٢	بذور	
٠,١%	٣٠٦,٨٨٧	محروقات	
٠,١٢%	٦١١,١٩٣	مبيدات	
٠,٠٣%	١٣٤,١٩٢	أكياس للحفظ وعبوات لنقل التمور	
٢,٧٥%	١٤,١١٧,٢٤٦	تكاليف تشغيلية	
١٠٠%	٥١٣,٦٤٨,٦٤٠	المجموع	

حركة القروض العادية
خلال العام المالي
١٤٣٦/١٤٣٧هـ - ٢٠١٥م
بمندوق التنمية الزراعية
موزعة حسب المجالات



نصيب القطاعات من المشاريع الزراعية المقرضة من قبل صندوق التنمية الزراعية للعام المالي ١٤٣٦ / ١٤٣٧ هـ



- قطاع الأسماك والروبيان
- قطاع الألبان
- قطاع التسويق الزراعي
- القطاع النباتي
- قطاع الدواجن

توزيع القروض حسب القطاعات الرئيسية

القيمة	العدد	القطاعات
٣٧٩,٧٧٧,٣٣٨	٢٧	قطاع الدواجن
١٢٢,١٢٦,٣٥٢	١٥	القطاع النباتي
٩٠,٣٢٩,٦٩٧	٨	قطاع التسويق الزراعي
١٧,١٦٤,٥٢٤	٢	قطاع الألبان
٢٠٠,٠٠٠,٠٠٠	١	قطاع الأسماك والروبيان
٣٢,٦٢٩,٧١٩	٣	أخرى
٨٤٢,٠٢٧,٦٣٠	٥٦	المجموع



ثانياً: قروض المشاريع الزراعية المتخصصة:

تأتي قروض المشاريع الزراعية المتخصصة في المرتبة الأولى من حيث قيمة القروض المعتمدة خلال هذا العام المالي ١٤٣٧/١٤٣٦ هـ، وبلغت حوالي (٨٤٢) مليون ريال. وقد قدمت هذه القروض بهدف إقامة مشاريع جديدة أو توسعة مشاريع قائمة، وقد كان نصيب قطاع الدواجن الأوفر حظاً من هذه المشاريع بـ (٢٧) مشروع، بلغت قيمة القروض المعتمدة لها حوالي (٣٨٠) مليون ريال، وتشمل هذه المجموعة على (١٦) مشروع دواجن للاحم، بالإضافة إلى ثمانية مشاريع توسعة بلغت طاقتها الإنتاجية حوالي (١٣) مليون طير في السنة، قيمة قروضها تقدر بـ (٣١٠) مليون ريال، بالإضافة إلى مشروع توسعة دجاج بياض ذات طاقة سنوية من بيض المائدة تقدر بـ (١٢٥) ألف بيضة وقيمة قرضه حوالي (٥) ملايين ريال. وأيضاً مشروعاً أمات دجاج للاحم، أحدهما جديد والآخر توسعة بطاقة تقدر بـ (٣٥٤) ألف صوص في السنة، إجمالي قرضيهما بلغ حوالي (٦٥) مليون ريال.





أما قطاع التسويق الزراعي والذي يشمل على (٨) مشاريع زراعية، بلغ إجمالي قروضها حوالي (٩٠) مليون ريال، وهي عبارة عن (٥) مشاريع مصانع تمور، بلغت إجمالي قروضها حوالي (٦٥) مليون ريال، وتنتج ما يقارب (٤٧) ألف طن من التمور ومشتقاتها. ومشروعي مسلخ دواجن أحدهما جديد والأخر توسعه، أقرضا بمبلغ قدره (١٠) ملايين ريال، لإنتاج (٨٠٠٠) طير في الساعة وأخيراً مركز تسويق للمنتجات الزراعية بقرض بلغ حوالي (١٦) مليون ريال.

القطاع النباتي:

والذي يتمثل بـ (١٥) مشروع بيوت محمية كانت إجمالي قروضها تقدر بحوالي (١٢٢) مليون ريال، وبطاقة تقدر بـ (٣٢) ألف طن في السنة.

قطاع الألبان:

وهو عبارة عن مشروعين إجمالي طاقتهما الانتاجية (١٦٠٠) بقرة، وقد بلغ قرضيهما حوالي (١٧) مليون ريال.

قطاع الأسماك والروبيان:

وهي عبارة عن مشروع تربية الروبيان بطاقة سنوية (١٤٥٥٢) طن في السنة، وبقرض قيمته (٢٠٠) مليون ريال.

بالإضافة إلى مشروع انتاج العسل بقرض بلغ حوالي (١٨) مليون ريال، ومشروع تسمين عجول بقرض بلغ حوالي (١٤) مليون، ولمزيد من المعلومات في هذا الشأن ينظر الجداول رقم (٥) ورقم (٦).

القروض المعتمدة للمشاريع الزراعية والتي ساهم صندوق التنمية الزراعية في تمويلها خلال العام المالي ١٤٣٦/١٤٣٧هـ - ٢٠١٥م

نوع المشروع	عدد المشاريع	الطاقة	الوحدة	قيمة القروض	%
دجاج لائح	٢٤	١٣,٤٣١,٠٦٦	طير/السنة	٣١٠,٠١٥,٨٦٢	%٣٧
أمات دجاج لائح	٢	٣٥٤,٠٤٣	صوص/السنة	٦٤,٨١٤,٥١٧	%٧,٧
دجاج بياض	١	١٢٤,٦٠٨	بيضة/السنة	٤,٩٤٦,٩٥٩	%٠,٦
إنتاج غسل	١	٣٦	طن/السنة	١٨,٤١٤,٩٠٨	%٢
تسمين عجول	٢	١٦,٩٨٠	رأس/السنة	١٤,٢١٤,٨١١	%١,٧
مسالخ دواجن	٢	٨,٠٠٠	طير/الساعة	١٠,٢١٨,٩١١	%١
بيوت محمية	١٥	٣١,٦٠١	طن/السنة	١٢٢,١٢٦,٣٥٢	%١٤,٥
مصانع تمور	٥	٤٧,١٣٠	طن/السنة	٦٤,٥٨٧,٩٠٩	%٧,٧
إنتاج ألبان	٢	١,٦٠٠	بقرة	١٧,١٦٤,٥٢٤	%٢
تربية روبيان	١	١٤,٥٥٢	طن/السنة	٢٠٠,٠٠٠,٠٠٠	%٢٤
مركز تسويق المنتجات الزراعية	١			١٥,٥٢٢,٨٧٧	%١,٨
المجموع	٥٦			٨٤٢,٠٢٧,٦٣٠	%١٠٠
مشاريع التوسعة					
نوع المشروع	عدد المشاريع	الطاقة	الوحدة	قيمة القروض	
دجاج لائح	٨	٨٠٥٦٨٦	طير/السنة	٢٧,٧٠٣,٩٢٣	
أمات دجاج لائح	١	٤٣١٧٦	صوص/السنة	٣,٣٤٠,٥٤٦	
مصانع تمور	١	٢٧٢٥	طن/السنة	٢٧٣,١٦٣	
مسالخ آلي	١	٦٠٠٠	طير/الساعة	٤,٣٨٢,٨٤١	
تسمين عجول	٢	١٦٩٨٠	رأس/السنة	١٤,٢١٤,٨١١	
إنتاج ألبان	٢	١٦٠٠	بقرة	١٧,١٦٤,٥٢٤	





www.adf.gov.sa

2015

القروض المعتمدة للمشاريع الزراعية موزعة على الفروع والتي ساهم صندوق التوسعة

المشاريع		دجاج للاحم		أمات دجاج للاحم		دجاج بياض		إنتاج عسل		تسمين عجول		مسالخ دواجن	
الفروع		العدد	القيمة	العدد	القيمة	العدد	القيمة	العدد	القيمة	العدد	القيمة	العدد	القيمة
الرياض	٣	١٦,٤٤٥,٨٩٤											
مكة المكرمة	٤	١٣,٢٨٩,٣٦١										١	٥,٨٣٦,٠٧٠
القصيم													
عسير	٥	١٨,٥٢٦,٩٤٧											
المنطقة الشرقية	١	١٩,٩٩٩,٩٨٤											
المدينة المنورة	١	٤,٨٩٣,٤٧٧											
حائل	١	٢٠٠,٠٠٠,٠٠٠											
الجوف	١	٩,١٥٦,٢٧٦											
جازان													
تبوك													
الخرج	١	٦١,٤٧٣,٩٧١		١	٤,٩٤٦,٩٥٩								
نجران													
الحدود الشمالية													
الباحة					١	١٨,٤١٤,٩٠٨							
المجموع	١٦	٢٨٢,٣١١,٩٣٩		١	٦١,٤٧٣,٩٧١	١	٤,٩٤٦,٩٥٩	١	١٨,٤١٤,٩٠٨	١	١٨,٤١٤,٩٠٨	١	٥,٨٣٦,٠٧٠
مشاريع التوسعة													
الرياض	٢	٣,٣٨١,٩٤١										١	٤,٣٨٢,٨٤١
القصيم													
عسير	٥	١٥,٩٤٢,٥٩٣											
حائل	١	٨,٣٧٩,٣٨٩											
تبوك													
الخرج	١	٣,٣٤٠,٥٤٦								٢	١٤,٢١٤,٨١١		
المجموع الكلي	٢٤	٣١٠,٠١٥,٨٦٢		٢	٦٤,٨١٤,٥١٧	١	٤,٩٤٦,٩٥٩	١	١٨,٤١٤,٩٠٨	٢	١٤,٢١٤,٨١١	٢	١٠,٢١٨,٩١١

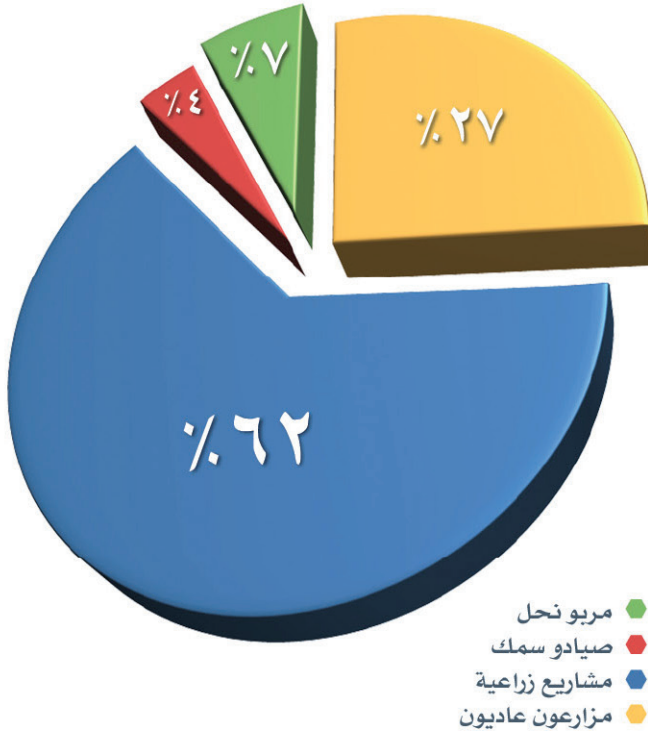


نمية الزراعة في تمويلها خلال العام المالي ١٤٣٦/١٤٣٧هـ - ٢٠١٥م

المشاريع	بيوت محمية		مصانع تمور		إنتاج ألبان		تربية روبان		مركز تسويق المنتجات الزراعية		المجموع	
	العدد	القيمة	العدد	القيمة	العدد	القيمة	العدد	القيمة	العدد	القيمة	العدد	القيمة
الرياض	٦	٦٣,٠٩٩,١٠٥	١	٢٩,٣٧٧,٩٨٦							١٠	١٠٨,٩٢٢,٩٨٥
مكة المكرمة							١	٢٠٠,٠٠٠,٠٠٠			٦	٢١٩,١٢٥,٤٣١
القصيم	٤	٤٤,٣٤٨,٧٧١	٢	٣١,٢٨٦,٢٥٨							٦	٧٥,٦٣٥,٠٢٩
عسير											٥	١٨,٥٢٦,٩٤٧
المنطقة الشرقية											١	١٩,٩٩٩,٩٨٤
المدينة المنورة											١	٤,٨٩٣,٤٧٧
حائل											١	٢٠٠,٠٠٠,٠٠٠
الجوف											١	٩,١٥٦,٢٧٦
جازان									١	١٥,٥٢٢,٨٧٧	١	١٥,٥٢٢,٨٧٧
تبوك											٠	٠
الخرج	٥	١٤,٦٧٨,٤٧٦	١	٣,٦٥٠,٥٠٢							٨	٨٤,٧٤٩,٩٠٨
نجران											٠	٠
الحدود الشمالية											٠	٠
الباحة											١	١٨,٤١٤,٩٠٨
المجموع	١٥	١٢٢,١٢٦,٣٥٢	٤	٦٤,٣١٤,٧٤٦	٠	٠	١	٢٠٠,٠٠٠,٠٠٠	١	١٥,٥٢٢,٨٧٧	٤١	٧٧٤,٩٤٧,٨٢٢
مشاريع التوسعة												
الرياض							١	١٤,٢٨٥,٩٣٠			٤	٢٢,٠٥٠,٧١٢
القصيم							١	٢,٨٧٨,٥٩٤			١	٢,٨٧٨,٥٩٤
عسير											٥	١٥,٩٤٢,٥٩٣
حائل											١	٨,٣٧٩,٣٨٩
تبوك								٢٧٣,١٦٣			١	٢٧٣,١٦٣
الخرج											٣	١٧,٥٥٥,٣٥٧
المجموع الكلي	١٥	١٢٢,١٢٦,٣٥٢	٥	٦٤,٥٨٧,٩٠٩	٢	١٧,١٦٤,٥٢٤	١	٢٠٠,٠٠٠,٠٠٠	١	١٥,٥٢٢,٨٧٧	٥٦	٨٤٢,٠٢٧,٦٣٠

توزيع القروض على قطاعات المتعاملين

نسبة القروض المعتمدة موزعة على قطاعات المتعاملين للعام المالي ١٤٣٦ / ١٤٣٧ هـ - ٢٠١٥ م



امتدت خدمات الصندوق لتشمل كافة المزارعين والمستثمرين في القطاع الزراعي بشقيه الحيواني والنباتي، كما تنوعت مجالات تلك الخدمات في سبيل تطوير ذلك القطاع، والارتقاء به، ومواكبة الأساليب المتطورة والتقنية الحديثة، ويتعامل الصندوق مع أربعة قطاعات رئيسية وهي على النحو التالي:

أ- قطاع المزارعين العاديين:

ويمثلون الأكثرية من المتعاملين مع الصندوق، إذ حصلوا على (١٧٠٩) قرصاً تمثل ما نسبته (٥٩%) من مجموع عدد القروض المعتمدة، وبلغ إجمالي القروض المعتمدة لهم حوالي (٣٦٥) مليون ريال، وقد استثمرت هذه القروض في تأمين احتياجات المزارعين من الآلات الزراعية، ومكائن ومضخات الري والبيوت المحمية، والمستودعات، وتمديدات مواسير الري والأسمدة، والبذور وغيرها. (للاطلاع على المزيد من هذه المجالات جدول رقم (٤)).

ب- قطاع المشاريع الزراعية المتخصصة:

وهذا القطاع في المرتبة الأولى من حيث قيمة القروض المعتمدة، والتي بلغت نحو (٨٤٢) مليون ريال، وتمثل ما نسبته (٦٢%) من إجمالي قيمة القروض المعتمدة، وقد اعتمدت هذه القروض لإقامة مشاريع زراعية جديدة، أو توسعة مشاريع قائمة. (للاطلاع على المزيد من هذه المشاريع جدول رقم (٥) و (٦)).

ت- قطاع مربي النحل:

ويأتي هذا القطاع في المرتبة الثانية من حيث عدد القروض المقدمة من قبل الصندوق بـ (٨١٥) قرصاً، تمثل (٢٨%) من إجمالي عدد القروض وبلغت قيمة قروضها نحو (٩١) مليون ريال.

ث- قطاع صيادي الأسماك:

كان لهم نصيب لا بأس به من قروض الصندوق لهذا العام، إذ بلغ عدد القروض المعتمدة لهذا القطاع (٣٢٥) قرصاً بنسبة (١١%) من إجمالي عدد القروض، وإجمالي قروضها نحو (٥٧) مليون ريال، وهذه القروض موزعة على الفروع الستة القريبة من المناطق الساحلية بالمملكة، والمتمثلة بـ منطقة مكة المكرمة، ومنطقة عسير، والمنطقة الشرقية، ومنطقة المدينة المنورة، ومنطقة جازان، ومنطقة تبوك.



حركة القروض المعتمدة موزعة على قطاعات المتعاملين بفروع صندوق التنمية الزراعية خلال العام المالي ١٤٣٦/١٤٣٧هـ - ٢٠١٥م

المجموع		مربو تحل		صيادو سمك		مشاريع زراعية		مزارعون عاديون		
القيمة	العدد	القيمة	العدد	القيمة	العدد	القيمة	العدد	القيمة	العدد	
٢٠٥,٨٨٨,٩٧٩	٣٠٧	٣٤٨,٨٩٠	٤			١٣٠,٩٧٣,٦٩٧	١٤	٧٤,٥٦٦,٣٩٢	٢٨٩	الرياض
٢٣٠,٦١٣,١٦١	٩٧	٤,٤١٠,٧٧٠	٣٩	١,٠٦٥,٧٤٨	١٦	٢١٩,١٢٥,٤٣١	٦	٦,٠١١,٢١٢	٣٦	مكة المكرمة
١٣٧,٦٧٥,٠٧٥	٢٠٢	١٦٨,٨٩٥	٢			٧٨,٥١٣,٦٢٣	٧	٥٨,٩٩٢,٥٥٧	١٩٣	القصيم
٦٧,٠٢٠,٨٧٢	٢٩٥	٢١,٣٤٦,٠١٠	٢٠٣	٢,٢٥٩,٤٠٦	٢٣	٣٤,٤٦٩,٥٤٠	١٠	٨,٩٤٥,٩١٦	٥٩	عسير
٧٤,٢٩٧,٢٣٠	٣١٤	٢٣٢,٧٧٠	٣	٣٠,٩٥٢,٠٣١	٧٧	١٩,٩٩٩,٩٨٤	١	٢٣,١١٢,٤٤٥	٢٣٣	المنطقة الشرقية
٢٠,٦١٥,١٣٦	١٢٢	٥٠٠,٠٠٠	٤	٣,٥٠٧,٠١٩	٣٧	٤,٨٩٣,٤٧٧	١	١١,٧١٤,٦٤٠	٨٠	المدينة المنورة
٢٣٤,٠٠٥,٩٧٦	٨٩	١,٢٦٩,٧٥٠	١٥			٢٠٨,٣٧٩,٣٨٩	٢	٢٤,٣٥٦,٨٣٧	٧٢	حائل
٤٢,٦٢١,٢٢٩	١٧٧					٩,١٥٦,٢٧٦	١	٣٣,٤٦٤,٩٥٣	١٧٦	الجوف
٨٥,٦٦١,٥١٤	٥٣٥	٨,٠٩٤,٥٣٢	٨٦	١٥,٢٤١,٠٠٤	١٣٤	١٥,٥٢٢,٨٧٧	١	٤٦,٨٠٣,١٠١	٣١٤	جازان
٢٦,٩٤٥,٣٩٦	١٣٢	٩٨٠,٨٥٤	٩	٣,٩٤٢,٧٧٧	٣٨	٢٧٣,١٦٣	١	٢١,٧٤٨,٦٠٢	٨٤	تبوك
١٥٢,٣٠١,٦٤٧	١٤٩					١٠٢,٣٠٥,٢٦٥	١١	٤٩,٩٩٦,٣٨٢	١٣٨	الخرج
٤٤,٤٤٤,٩٩٣	٣٤٣	٤٤,٤٤٤,٩٩٣	٣٤٣							نجران
٦١٢,٩٠٨	٥							٦١٢,٩٠٨	٥	الحدود الشمالية
٣٢,٩٧٢,١٥٤	١٣٨	٩,٥٢٤,٨٦٠	١٠٧			١٨,٤١٤,٩٠٨	١	٥,٠٣٢,٣٨٦	٣٠	الباحة
١,٣٥٥,٦٧٦,٢٧٠	٢,٩٠٥	٩١,٣٢٢,٣٢٤	٨١٥	٥٦,٩٦٧,٩٨٥	٣٢٥	٨٤٢,٠٢٧,٦٣٠	٥٦	٣٦٥,٣٥٨,٣٣١	١,٧٠٩	المجموع

تصنيف القروض حسب نوع الضمان

يجب أن يكون القرض الزراعي مضموناً بكامله بنوع واحد أو أكثر من الضمانات المحددة في نظام الصندوق، والتي من بينها «الضمان الشخصي، الضمان العقاري، الضمان البنكي.. وغيرها» كما يمكن أن يكون الضمان مزيجاً من عدة أنواع كالضمان الشخصي والعقاري معاً أو العقاري والبنكي معاً.. وغيرها. ويأتي في المركز الأول القروض المعتمدة بضمانات شخصية من حيث العدد وذلك بـ (١٩٩٨) قرصاً تمثل ما نسبته (٦٩)% بالنسبة لإجمالي عدد القروض. أما من حيث قيمة القروض فقد بلغت إجمالي القروض المعتمدة بضمانات شخصية حوالي (٢٤٩) مليون ريال. أما الضمان العقاري فقد احتل المركز الأول من حيث قيمة القروض المعتمدة بهذا النوع من الضمانات وذلك بقيمة بلغت نحو (٩٨٢) مليون ريال. واحتل الضمان البنكي المركز الأول في متوسط نصيب القرض الواحد من هذا النوع من الضمانات، وذلك بنحو (٦١) مليون ريال للقرض الواحد. كما أن أعلى ضمان من حيث القيمة، فقد كان من نصيب الضمان البنكي أيضاً، وذلك بـ (٦١) مليون ريال لأحد المشاريع في محافظة الخرج.



حركة القروض المعتمدة بصندوق التنمية الزراعية موزعة حسب الضمانات خلال العام المالي ٢٠١٥م - ١٤٣٧/١٤٣٦هـ

المجموع		أخرى		شخصي + عقاري		بنكي		عقاري		شخصي		
القيمة	العدد	القيمة	العدد	القيمة	العدد	القيمة	العدد	القيمة	العدد	القيمة	العدد	
٢٠٥,٨٨٨,٩٧٩	٣٠٧			٧,٢١٢,٥٦٦	١٧			١٨٥,٢٦٩,٤٢٠	١٨٣	١٣,٤٠٦,٩٩٣	١٠٧	الرياض
٢٣٠,٦١٣,١٦١	٩٧			٩,٦٧٥,٨٨٨	٣			٢٠٩,٧١٩,٧٣٦	٦	١١,٢١٧,٥٣٧	٨٨	مكة المكرمة
١٣٧,٦٧٥,٠٧٥	٢٠٢			٧,٧١٦,٥٨٠	١١			١٢٣,٨٢١,٩١١	١٥٢	٦,١٣٦,٥٨٤	٣٩	القصيم
٦٧,٠٢٠,٨٧٢	٢٩٥							٣٤,٨٣١,٥٤٠	١٢	٣٢,١٨٩,٣٣٢	٢٨٣	عسير
٧٤,٢٩٧,٢٣٠	٣١٤							٥٦,٨٤٧,٥٣٣	١٣٣	١٧,٤٤٩,٦٩٧	١٨١	المنطقة الشرقية
٢٠,٦١٥,١٣٦	١٢٢							٨,٦٨٢,٤٤١	٢٠	١١,٩٣٢,٦٩٥	١٠٢	المدينة المنورة
٢٣٤,٠٠٥,٩٧٦	٨٩			١,٢٧٣,٢٥٤	١			٢٢٣,٩٠٤,٨٣٢	٤٦	٨,٨٢٧,٨٩٠	٤٢	حائل
٤٢,٦٢١,٢٢٩	١٧٧			١,١٩٢,٢٦٦	٣			٣٤,٢٧٣,٦٨٢	١٢٨	٧,١٥٥,٢٨١	٤٦	الجوف
٨٥,٦٦١,٥١٤	٥٣٥	١٥,٥٢٢,٨٧٧	١	١٧٤,٣٥٠	١			٢,٥٢٥,٤٨٩	١١	٦٧,٤٣٨,٧٩٨	٥٢٢	جازان
٢٦,٩٤٥,٣٩٦	١٣٢			١,٢٨٨,٥٢٧	٥			١٩,٨٦٤,٧٧١	٧٢	٥,٧٩٢,٠٩٨	٥٥	تبوك
١٥٢,٣٠١,٦٤٧	١٤٩			٨٤٢,٣٨١	٢	٦١,٤٧٣,٩٧١	١	٨١,٤٨٢,٨٧٦	٩٥	٨,٥٠٢,٤١٩	٥١	الخرج
٤٤,٤٤٤,٩٩٣	٣٤٣									٤٤,٤٤٤,٩٩٣	٣٤٣	نجران
٦١٢,٩٠٨	٥									٦١٢,٩٠٨	٥	الحدود الشمالية
٣٢,٩٧٢,١٥٤	١٣٨	١٨,٤١٤,٩٠٨	١					٤٥٥,٨١٣	٣	١٤,١٠١,٤٣٣	١٣٤	الباحة
١,٣٥٥,٦٧٦,٢٧٠	٢,٩٠٥	٣٣,٩٣٧,٧٨٥	٢	٢٩,٣٧٥,٨١٢	٤٣	٦١,٤٧٣,٩٧١	١	٩٨١,٦٨٠,٠٤٤	٨٦١	٢٤٩,٢٠٨,٦٥٨	١,٩٩٨	المجموع

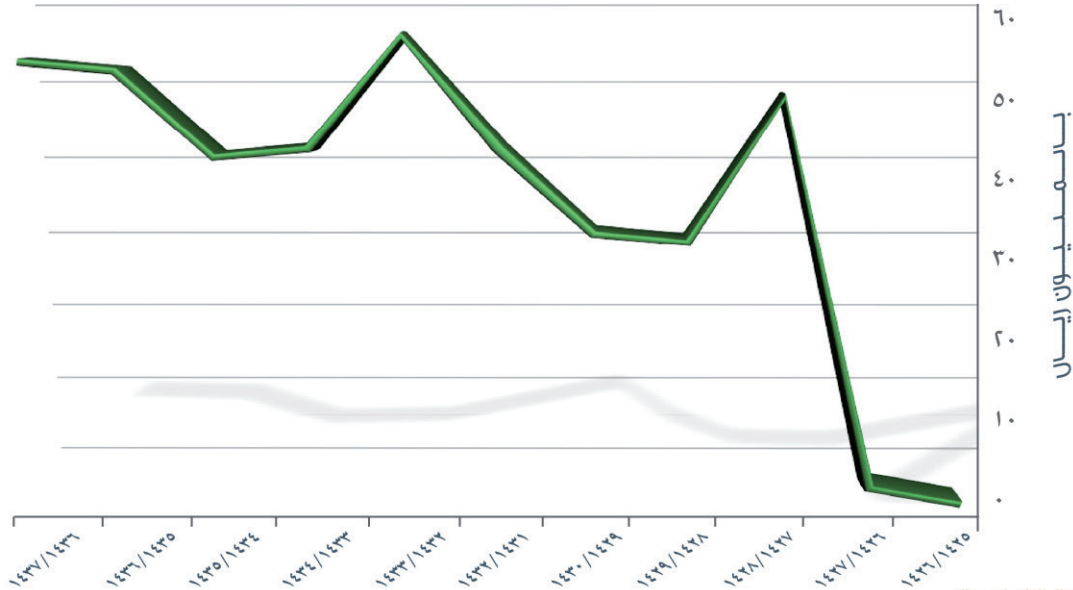
الإعانات

١٠,١١٨,٤٥٣	الرياض
٤,١٤٠,٤٨١	مكة المكرمة
٨,٠٤٠,٥٩٨	القصيم
٣,٧١٧,٦٩٦	عسير
٦,٤١٥,٦٧٢	المنطقة الشرقية
٥٧٤,٦٢٩	المدينة المنورة
١,٦٦٦,٧٢٢	حائل
١,٤٤١,٤٦١	الجوف
٦,٠٥٣,٦٢٤	جازان
١,٩٨٣,٨٥٥	تبوك
١٠,٩١٢,١٣٥	الخرج
٤٧٥,١٢٣	نجران
٧,٠٨٢	الحدود الشمالية
٥٣٥,٥٣٦	الباحة
٥٦,٠٨٣,٠٦٧	المجموع

إعانات السداد بفروع الصندوق خلال العام المالي ١٤٣٦/١٤٣٧هـ - ٢٠١٥م

صدر قرار مجلس الوزراء رقم (٢١٧) وتاريخ ٢٨/٧/١٤٢٥هـ بالموافقة على اقتراح الصندوق بإعادة هيكلة الإعانات لتشمل المعدات والتجهيزات المنفذة على أرض المنشأة الزراعية التي لها علاقة بالعمليات الزراعية والإنتاجية والتسويقية المباشرة بما في ذلك المستودعات المبردة الملحقة بالمشروعات الإنتاجية والناقلات المبردة ومعدات الفرز والتدريج والتعبئة لدى المنتجين، وتشمل هذه الإعانة الجمعيات الزراعية والصناعات التي تعمل على توطین صناعة المعدات والتجهيزات التي تستخدم تحديداً في المشروعات والأنشطة الزراعية كقطاع الدواجن والألبان والمعدات الحقلية ولا تشمل الإعانة حفر الآبار أو مضخاتها أو المباني السكنية أو الإدارية أو رأس المال العامل أو المركبات ما عدا الناقلات المبردة المستخدمة في العمليات التسويقية المباشرة لنقل الإنتاج إلى السوق وتمنح تلك الإعانة بواقع (٢٥)٪ من قيمة القرض للمجالات المشمولة بالإعانة، ويشترط الالتزام بسداد أقساط القرض في مواعيدها المتفق عليها مع الصندوق لاستحقاقها تلك الإعانة، وقد بلغت إعانة السداد المستحقة والتي تم احتسابها خلال هذا العام المالي ١٤٣٦/١٤٣٧هـ حوالي (٥٦) مليون ريال.

إعانة السداد خلال العشر سنوات الأخيرة



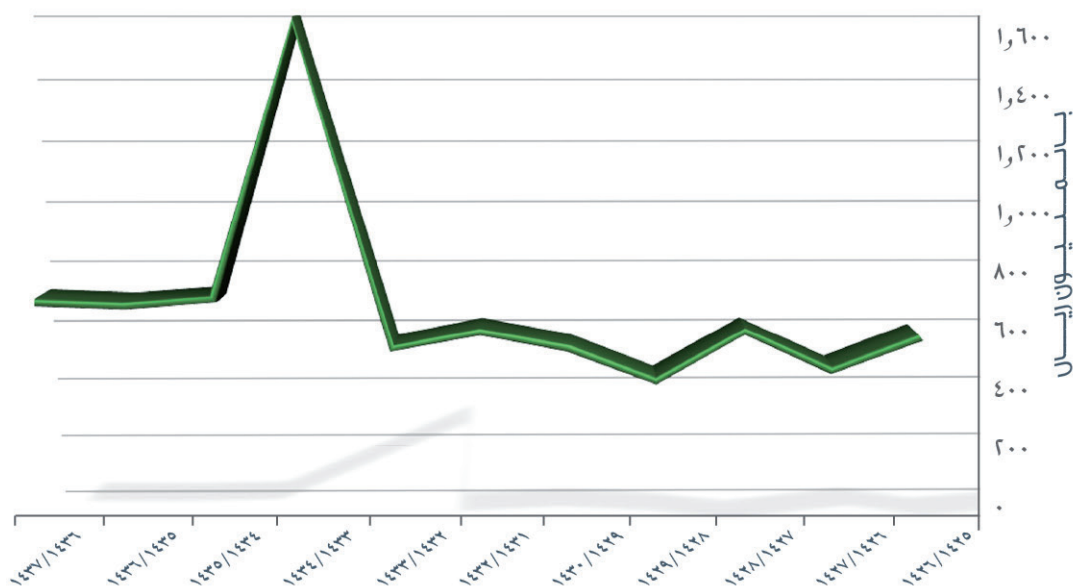
التحصيل

يعتبر التحصيل رافداً مهماً ورئيسياً لنشاط الصندوق واستمراريته في تقديم القروض الزراعية، وذلك لاعتماده على موارده الذاتية من تحصيل القروض، وي بذل الصندوق جهداً في تطوير آليات التحصيل، وتسهيل عملية السداد على المواطنين عن طريق السداد إلكترونياً عبر جميع القنوات المصرفية، وإرسال الإشعارات التذكيرية بالسداد إليهم عن طريق الهواتف النقالة، وكذلك دعم أقسام التحصيل في الصندوق بالأعداد الكافية من المحصلين، وبمميزات وظيفية تساهم في زيادة نسبة التحصيل، كما يحرص الصندوق على التعاون والتنسيق مع الجهات الحكومية في حسم ما يستحق من أقساط القروض على المزارعين عند صرف المستحقات الخاصة بهم لدى تلك الجهات.

وقد بلغت متحصلات الصندوق خلال العام المالي ١٤٣٦/١٤٣٧هـ من الأقساط المستحقة حوالي (٧٦٨) مليون ريال. وبذلك بلغت جملة الأقساط المسددة للصندوق حوالي (٢٩,٥٧٩) مليون ريال، وبما نسبته (٨٧,٧٢) % من جملة الأقساط المستحقة والبالغة حوالي (٣٣,٧٢١) مليون ريال.

ويسعى الصندوق جاهداً إلى اتخاذ كافة الوسائل التي تؤدي إلى رفع نسبة التحصيل، بما في ذلك تطبيق نظام إيرادات الدولة الصادر بالمرسوم الملكي الكريم رقم (٦٨/م) وتاريخ ١٨/١١/١٤٣١هـ بحق المقترضين وكفلائهم الممتنعين عن السداد إضافة إلى تشجيع المستثمرين العاملين في القطاعين الزراعي والحيواني ولديهم الخبرة اللازمة في شراء المشاريع المتعثرة أو إستجارتها وإعادة تشغيلها، مع جدولة أرصدة القروض في الحالات التي تستدعي ذلك، سعياً من الصندوق إلى استعادة تلك المشاريع نشاطها، وسداد القروض المترتبة عليها.

حركة التحصيل خلال العشر السنوات الأخيرة



برنامج الحكومة الإلكترونية (يسر)

نبذة عامة:

انطلاقاً من قرار مجلس الوزراء رقم (٤٠) وتاريخ ٢٧/٢/١٤٣٧هـ، القاضي بإقرار ضوابط تطبيق التعاملات الإلكترونية الحكومية والتعديل الذي طرأ عليه بقرار مجلس الوزراء رقم (٢٥٢) وتاريخ ١٦/٧/١٤٣١هـ، وما تضمنته الأحكام العامة لهذه الضوابط بالبند رقم (٢٢) بأن تقوم كل جهة حكومية بقياس مدى التحول للتعاملات الإلكترونية الحكومية كل ستة أشهر وفق مؤشرات وآلية يضعها البرنامج وبمساندة منه تمكن الجهات الحكومية من قياس تحولها باستمرار خلال العام، وتدرج هذه المؤشرات ضمن التقرير السنوي للجهة وترسل نسخ منها إلى البرنامج. وكذلك ما تضمنه البند رقم (٢٣) بأن يرفع تقرير عام سنوي إلى المقام السامي - يعده البرنامج - يوضح مدى تحول الجهات الحكومية للتعاملات الإلكترونية، وفقاً للمؤشرات الواردة في الفقرة (٢٢) أعلاه. وقد قام البرنامج وفق ذلك بالبدء في عملية تنفيذ ما ورد في هذا القرار، بعد استحداث إطار عام لمراحل تطبيق التعاملات الإلكترونية الحكومية يبنى عليه قياس التحول وتبنى عليه مؤشراتته وصدر على إثره منهجية خاصة تنفذ خلال مراحل التطبيق، حيث بدأ البرنامج في تنفيذ القياس الأول خلال العام ٢٠٠٧/٢٠٠٨م، بإعداد مؤشرات قياس التحول، وأدرجت ضمن استبيان تم صياغتها بشكل أسئلة تضمنت (١٨) سؤالاً، شارك فيه (١٠٧) جهة حكومية من أصل (١١٩) جهة تم مخاطبتها، وتم بذلك تحليل الردود كافة وإعداد التقرير العام للمقام السامي، وكذلك التقارير التفصيلية لكافة الجهات الحكومية. مبينة نتائج ومدى إنجاز الجهات الحكومية في تحولها للتعاملات الإلكترونية الحكومية.

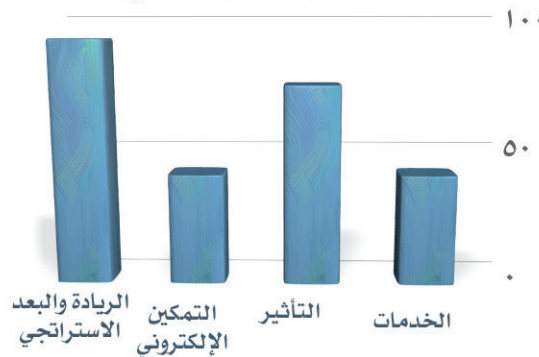
وقد استمر برنامج التعاملات الإلكترونية الحكومية (يسر) بعد ذلك في عملية قياس التحول بشكل سنوي باتباع نفس المنهجية مع الاستفادة من بعض الدروس المستفادة والتي ساهمت في تطوير وتحسن آلية القياس في مراحله اللاحقة، وها نحن الآن في ختام تنفيذ القياس السادس للتحول والذي تم تنفيذه خلال العام ١٤٣٦/١٤٣٧هـ الموافق ٢٠١٥م حيث بني على نفس المنهجية العامة للقياس مع تطوير في آلية التنفيذ والاستفادة من الكثير من الدروس والمقترحات الواردة من قبل الجهات الحكومية والمتخصصين في هذا المجال فيما انعكس على آليات التنفيذ بمزيد من التحسين والتطوير.

قياس التحول للتعاملات الإلكترونية:

نستعرض نتائج القياس الخاصة بصندوق التنمية الزراعية وهو القياس السادس للتحول للتعاملات الإلكترونية، والذي يعتبر آخر قياس تم عمله بالتعاون مع برنامج التعاملات الإلكترونية الحكومية (يسر)، وقد ركز القياس السادس على مرحلة إتاحة الخدمات الإلكترونية خلال العام ١٤٣٦/١٤٣٧هـ، ٢٠١٥م. وقد حقق الصندوق إنجازاً إجمالياً لهذه المرحلة من القياس قدره (٤٧,٣٨)٪، وبذلك تكون الجهة قد أنجزت في مسيرة التحول الإجمالية (المؤشر التراكمي) ما قدره (٤٣,٩٥)٪، حسب ما توضحه الجداول والرسوم البيانية:

إسم المنظور	مؤشر الإنجاز الإجمالي
الخدمات	٣٣,٣٣٪
التأثير	٦١,٤٧٪
التمكين الإلكتروني	٤٤,٢٣٪
الريادة والبعد الاستراتيجي	٧١,١٨٪

مؤشر الإنجاز الإجمالي



المؤشر	النسبة المئوية
المؤشر الإجمالي لقياس التحول للجهة في مرحلة الإتاحة (مؤشر مرحلي)	٤٧,٣٨
المؤشر الإجمالي لقياس التحول للجهة في مسيرة التحول الإجمالية	٤٣,٩٥

50



الشمس والسنبل

٥٢

الثاني والخمسون
للمام الثاني
١٤٣٦ / ١٤٣٧ هـ

51

دخول [الصل بنا](#) [التوقيف](#) [خريطة الموقع](#) English

برنامج الإنجاز الإلكتروني الحكومية
e-Government Program

عن يسر الإستراتيجية والتشريعات مؤشرات التحول المبادرات والمنتجات المتجهيات وأفضل الممارسات المركز الإعلامي

جائزة الإنجاز للخدمات الإلكترونية الحكومية

رؤية الجائزة: الأعمال الحكومية

أن تكون الجائزة دافعاً للإبداع، ومحضراً للجهات الحكومية للإنجاز في تنفيذ خدماتها الإلكترونية، والتعاون فيما بينها نحو خدمة أفضل للمجتمع.

رسالة الجائزة: المساهمة في إحداث تطور ملموس في أداء الجهات الحكومية، وإبراز إنجازاتها المتميزة، وترسيخ مفهوم البيئة الإلكترونية في خدمة المجتمع.

جائزة الإنجاز للخدمات الإلكترونية الحكومية
Saudi e-Government Achievement Award

نماذج
إلكترونية

الإلتحاق ببرنامج
قدراتك التدريبية

مرصد
الخدمات

الخدمات
الإلكترونية
للجهات الحكومية

آخر النشرات

13/05/1437
وزارة الداخلية تطلق للمواطنين والمقيمين تطبيق
الهواتف الذكية "كلنا امن"

10/05/1437
اعتماد وزارة العمل كمقدم خدمات تصديق حكومي

06/05/1437
اعتماد المؤسسة العامة للتقاعد كمقدم خدمات
تصديق حكومي

للإشتراك في النشرة الإلكترونية
انسخ بريدك الإلكتروني
اشترك
إلغاء الاشتراك

آخر الأخبار والفعاليات

13 رمضان
ورشة عمل "كيفية المشاركة في جائزة
الإنجاز"

اقرأ المزيد

من يسر

تولي حكومة المملكة اهتماماً كبيراً للتحول للخدمات الإلكترونية الحكومية، وذلك لما تقدمه مفاهيم الخدمات الإلكترونية الحكومية من فوائد كثيرة للاقتصاد الوطني، حيث صدر الأمر السامي الكريم رقم 7/ب/33181 وتاريخ 10/7/1424هـ. المتضمن وضع خطة لتقديم الخدمات والمعاملات الحكومية إلكترونياً من قبل وزارة الاتصالات وتقنية المعلومات.

ولأهمية القصوى للتعاون في مجالات متعددة للتحول إلى مجتمع المعلومات، وأهمية تظافر الجهود لتحقيق الأهداف المرجوة بأذن الله، قامت وزارة الاتصالات وتقنية المعلومات بإنشاء برنامج المعاملات الإلكترونية الحكومية...

اقرأ المزيد

تواصل معنا

LinkedIn [in](#) Facebook [f](#)
Google [g](#) YouTube [y](#)
rss [r](#) Twitter [t](#)

مستخدمي يسر

مجموعة عمل المسجلين
مجموعة عمل لجان الخدمات الإلكترونية
مجموعة القطاع التجاري
مجموعة عمل منشوي برنامج يسر

وصلات هامة

مواقع ذات علاقة
السداد الحكومي الإلكتروني
مزايا العموم
المناسبات

المصدر: وزارة الاتصالات وتقنية المعلومات - برنامج الخدمات الإلكترونية الحكومية.

تنمية الموارد البشرية

يشجع موظفيه على إكمال دراساتهم الجامعية عن طريق الانتساب في الجامعات السعودية، وقد بلغ عدد المنتسبين لهذا العام (٤٣) موظف.

برنامج اللغة الإنجليزية بالداخل:

لتنمية المهارات اللغوية للموظفين، فقد إعتد الصندوق ممثلاً بإدارة تطوير الموارد البشرية مجموعة من معاهد اللغة المتخصصة وتقدم هذه المعاهد دورات مكثفة في اللغة الإنجليزية، وقد بلغ من اجتازوا هذه الدورات خلال العام المالي ١٤٣٦/١٤٣٧هـ (١٦) موظف.

الندوات والمعارض الداخلية:

وهي الندوات التي أقامها الصندوق، أو شارك في إقامتها، أو شارك بالحضور فيها داخل المملكة، وقد بلغ عدد المشاركين من الموظفين في مثل هذه الندوات (٥٥) موظفاً.

الندوات والمعارض واللقاءات الخارجية:

وهي الندوات التي أقامها الصندوق أو شارك في إقامتها أو شارك بالحضور فيها خارج المملكة، وقد بلغ عدد المشاركين من الموظفين في مثل هذه الندوات (٤٠) موظفاً.

برنامج اللغة الإنجليزية بالخارج:

يقوم هذا البرنامج على إرسال موظفي الصندوق إلى معاهد متخصصة بتعليم اللغة الإنجليزية خارج المملكة، وقد بلغ عدد المبتعثين على هذه البرامج (٩) موظفين، وذلك لمدة ستة أشهر.

الابتعاث الخارجي:

انطلاقاً من إيمان الصندوق بضرورة وجود موظفين ذوي درجات علمية عالية وذلك لرفع أداءه وتطوير أعماله، فقد تم ابتعاث ثلاثة موظفين لهذا العام على درجة الماجستير.

حرصاً من صندوق التنمية الزراعية على تطوير وتنمية الكوادر البشرية لما يمثله ذلك من دور هام في تأدية مهامهم الوظيفية المنوطة بهم بكفاءة ومقدرة فنية عالية، فقد واصل الصندوق بذل الجهود والاهتمام اللازم بمجال التدريب والتطوير لجميع موظفيه وبما يتماشى مع المتغيرات والتطورات التي شملت جميع قطاعات الصندوق.

التدريب عن طريق معهد الإدارة العامة:

تم في هذا العام المالي ١٤٣٦/١٤٣٧هـ تدريب (٢٦١) موظف في برامج معهد الإدارة العامة، والمحاسبة، وبرامج شؤون الموظفين، وبرامج الإدارة المكتبية، والحاسب الآلي، والميزانية، والإقتصاد، والإحصاء وغيرها من البرامج الكثيرة.

التدريب في الدورات الخاصة:

قام الصندوق بتوجيه التدريب لدى عدة معاهد خاصة في مجالات متخصصة تساعده على أداء مهامه بعد تعديل نظامه الجديد. حيث تم التدريب في عدة مجالات منها (نظام المعلومات الائتمانية للشركات السعودية «سمة»، برنامج التحليل المالي بصندوق التنمية الصناعية، زمالة المراجعين الداخليين، نظام التأمينات الإجتماعية ولوائح تنفيذها) وغيرها، وقد تم في هذا العام المالي ١٤٣٦/١٤٣٧هـ تدريب (١٢١٤) موظف.

الإيفاد الداخلي:

يقوم الصندوق بإيفاد موظفيه بالتعاون مع جامعة الملك سعود للحصول على درجة الماجستير في هندسة الري والصرف، والإرشاد الزراعي والمجتمع الريفي، وكذلك في الإقتصاد الزراعي، وقد بلغ عدد الموفدين لتلك التخصصات ثلاثة موظفين، كما أن الصندوق



بيان بعدد المتدربين من موظفي صندوق التنمية الزراعية والبرامج التدريبية التي نفذت خلال العام المالي ١٤٣٦ / ١٤٣٧هـ - ٢٠١٥م

عدد المتدربين والبرامج موزعة حسب الفروع																مجالات التدريب
المجموع	الحدود الشمالية	الباحة	نجران	الخرج	تبوك	جازان	الجوف	حائل	المدينة	الشرقية	عسير	القصيم	مكة	الرياض	المركز الرئيسي	
																برامج معهد الادارة العامة
٢٥١	٠	٥	٨	٢٤	٦	٢٣	٢	١١	٦	٤٠	١٥	٤٣	١٣	١٧	٣٨	عدد البرامج
٢٦١	٠	٥	٧	٢٥	٦	٢٤	٢	١٠	٦	٤٣	١٤	٥٠	١٥	١٣	٤١	عدد المتدربين
																دورات متخصصة
١٢١٤	٤	١٥	٤٣	٩٧	٤١	٦٥	٥٩	٥٠	٥١	٧٦	٧٠	١٧٦	١٠٧	١٣٥	٢٢٥	عدد المتدربين
																الإيفاد و الإنتساب الداخلي
٤٦	٠	١	١	٠	٠	٥	٠	٨	٠	٢	٣	٤	٣	١	١٨	عدد الخريجين
																اللغة الإنجليزية بالداخل
١٦	٠	٠	٠	٠	٠	٠	٠	٠	٠	٠	٠	٠	٠	٢	١٤	عدد المتدربين
																الندوات والمعارض الداخلية
٥٥	٢	٤	٤	٢	٣	٤	٢	٤	٣	٢	٧	٢	٤	٢	١٠	عدد المشاركين
																الندوات والمعارض واللقاءات الخارجية
٤٠	٠	٠	٠	١	١	٢	١	٢	٢	٢	١	١	٠	٣	٢٤	عدد المشاركين
																برامج اللغة الإنجليزية بالخارج
٩	٠	٠	١	٠	٠	٠	٠	١	٠	٠	٠	٠	٠	٠	٧	عدد المتدربين
																الابتعاث الخارجي
٣	٠	٠	٠	٠	٠	٠	٠	٠	٠	٠	٠	٠	٠	٢	١	عدد الخريجين

جهات التدريب

المنجز خلال العام المالي ١٤٣٦/١٤٣٧هـ ومقارنته بخطة التنمية العاشرة

الإقراض:

كان من المتوقع حسب خطة التنمية العاشرة إقراض (٣٤٠٠) قرص خلال العام المالي ١٤٣٦/١٤٣٧هـ، وبقيمة إجمالية قدرت بحوالي (٨٩٧) مليون ريال، بينما ما تم إقراضه فعلاً للعام ذاته (٢٩٠٥) قروض، وبقيمة إجمالية بلغت حوالي (١٣٥٦) مليون ريال. كما هو موضح في الجدول التالي:

نوع القرض	القروض قصيرة الأجل		القروض متوسطة الأجل		إجمالي القروض	
	العدد	القيمة	العدد	القيمة	العدد	القيمة
الخطة	٣٠٠	١٧	٣١٠٠	٨٨٠	٣٤٠٠	٨٩٧
المنفذ	١٩١	٢٠	٢٧١٤	١٣٣٦	٢٩٠٥	١٣٥٦

القيمة بالمليون ريال

ومن خلال الجدول يتضح لنا نسبة ما تحقق على أرض الواقع مقارنة بما كان مخطط له حيث أن:

- نسبة المحقق من القروض القصيرة من حيث العدد (٦٣,٧) %، ومن حيث القيمة (١١٧,٦) %، علماً بأن ذلك يعتمد على مدى الطلبات المقدمة من قبل المزارعين لهذه القروض.
- نسبة المحقق من القروض المتوسطة من حيث العدد (٨٧,٥) %، ومن حيث القيمة (١٥١,٨) %.
- نسبة المحقق من إجمالي القروض من حيث العدد (٨٥,٤) %، ومن حيث القيمة (١٥١,٢) %.

الإعانات:

بلغت إعانة السداد المستحقة التي تم احتسابها خلال هذا العام المالي ١٤٣٦/١٤٣٧هـ حوالي (٥٦) مليون ريال، تمثل حوالي (٩٦,٦) % من قيمة الإعانات المتوقعة في خطة التنمية العاشرة لنفس العام المالي، والتي قدرت بـ (٥٨) مليون ريال.

التحصيل:

تمكن الصندوق من تحصيل حوالي (٧٦٨) مليون ريال خلال العام المالي ١٤٣٦/١٤٣٧هـ وتمثل ما نسبته (١٠٩,٧) % من القروض المتوقع تحصيلها في خطة التنمية العاشرة لنفس العام والمتوقعة بـ (٧٠٠) مليون ريال.

تنمية القوى العاملة:

تنمية القوى العاملة	التدريب داخل الصندوق	التدريب داخل المملكة	التدريب خارج المملكة	الإيضاد	الإبتعاث
الخطة	٧٠٠	٤٠٠٠	٢٥٠	٥	١٠
المنفذ	٠	١٤٨١	٣٦	٤٣	٣

لمزيد من المعلومات جدول رقم (١٠)



مقارنة إنجازات العام المالي ١٤٣٥/١٤٣٦هـ مع ما تحقق في العام المالي ١٤٣٦/١٤٣٧هـ

القروض:

بلغ إجمالي القروض المعتمدة للعام المالي ١٤٣٦/١٤٣٧هـ حوالي (١٣٥٦) مليون ريال، مقابل إجمالي ما تم إقراضه في العام المالي ١٤٣٥/١٤٣٦هـ والبالغ حوالي (١٢٩٢) مليون ريال، وهو ما يمثل نسبة إرتفاع تعادل (٥) % مقارنة بالعام المالي ١٤٣٥/١٤٣٦هـ.

الإعانات:

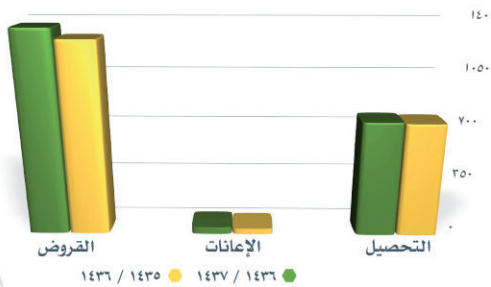
النشاط	١٤٣٦/١٤٣٥هـ		١٤٣٧/١٤٣٦هـ		نسبة الإنجاز %
	العدد	القيمة	العدد	القيمة	
القروض	٤٦٧١	١٢٩٢	٢٩٠٥	١٣٥٦	٥
الإعانات	٥١	٥٦		٥٦	٩,٨
التحصيل	٧٥٧	٧٦٨		٧٦٨	١,٥

القيمة بالمليون ريال

وفي مجال إعانات السداد، والتي تحسم من القروض المستحقة عند سدادها في موعدها، تنفيذاً لقرار مجلس الوزراء رقم (٢١٧) وتاريخ ٢٨/٧/١٤٢٥هـ فقد بلغت تلك الإعانات في العام المالي ١٤٣٦/١٤٣٧هـ حوالي (٥٦) مليون ريال، مقابل ما تم في العام المالي ١٤٣٥/١٤٣٦هـ والبالغ حوالي (٥١) مليون ريال، وهو ما يمثل نسبة إرتفاع تعادل (٩,٨) % عن العام الفائت.

التحصيل:

أما بالنسبة للتحصيل فقد تم تحصيل حوالي (٧٦٨) مليون ريال خلال العام المالي ١٤٣٦/١٤٣٧هـ مقارنة بما تم تحصيله في العام المالي ١٤٣٥/١٤٣٦هـ، والبالغ حوالي (٧٥٧) مليون ريال، وهو ما يمثل إرتفاع قدره حوالي (١١) مليون ريال ونسبة (١,٥) %، وبذلك بلغت جملة المبالغ التي تم تحصيلها من المزارعين منذ بدء نشاط الصندوق، وحتى نهاية العام المالي ١٤٣٦/١٤٣٧هـ حوالي (٢٩,٥٧٩) مليون ريال، وذلك من جملة ما استحق عليهم خلال تلك المدة، والتي تبلغ حوالي (٣٣,٧٢١) مليون ريال، وعليه فإن النسبة العامة التراكمية للتحصيل حوالي (٨٧,٧٢) % راجع جدول رقم (١٧).



نشاط الصندوق في مجال التسويق الزراعي:

كما تجدر الإشارة إلى ما اتخذته مجلس إدارة الصندوق من قرارات وتوصيات عديدة لتشجيع وتطوير التسويق الزراعي داخل المملكة وخارجها، بما في ذلك دعم الصادرات، خاصة في مجال التمور والعمل على فتح أسواق جديدة خارجية، نظراً لما تتمتع به المملكة من مميزات في مجال إنتاجها، جعلتها في مصاف أكبر الدول المنتجة لها في العالم، وهو الأمر الذي لا ينسجم مع حصتها المحدودة جداً في الأسواق العالمية، حيث أقر مجلس إدارة الصندوق توصيات لوضع سياسة للنهوض بإنتاج التمور بالمملكة وتصنيعها وتسويقها، تشمل:

- إنشاء جمعيات تعاونية محلية في مناطق إنتاج التمور بالمملكة تهتم بتقديم الخدمات اللازمة في مجال إنتاج وتصنيع التمور.
 - إنشاء مجلس لإنتاج وتصنيع التمور يضم ممثلين عن تلك الجمعيات المحلية والوزارات ذات العلاقة، للعمل على تذليل العقبات التي تواجههم في مجال إنتاج وتصنيع وتسويق التمور.
- وقام الصندوق بتنفيذ برنامج تنشيط عملية التسويق الزراعي عن طريق منح قروض للمنتجين وللمواطنين، وخاصة فئة الشباب منهم، مما يساعد على إيجاد فرص عمل جديدة للمواطنين فضلاً عن أهميتها في استيعاب وتسويق إنتاج المزارع والمشاريع الصغيرة، التي لا تتوفر لديها وسائل التسويق، مما وفر لها بعض عناصر النجاح، والتي من أهمها تسويق الإنتاج، ولكون التسويق من أهم الأنشطة لتصريف المنتجات الزراعية، فإن الصندوق يهتم بهذا النشاط، إذ بلغ إجمالي ما تم إتمامه من قروض للمشاريع في مجال التسويق الزراعي (١٩٤) قرصاً، قيمتها الإجمالية حوالي (١٥٠٠) مليون ريال، موزعة على الأنشطة المختلفة للتسويق كالتالي:

من منطلق إيمان الصندوق بأهمية التسويق في التنمية الزراعية حيث يعد الوجه الآخر لعملية الإنتاج المكمل لها، فقد أولاه الصندوق ما يستحقه من اهتمام، وذلك بالإسهام والعمل على التغلب على المشاكل التسويقية للمزارع، وكافة المشروعات الزراعية خاصة الصغيرة والمتوسطة منها، كما أن الاهتمام بتحسين وتطوير الأعمال والأنشطة الزراعية المرتبطة بعملية تسويق المحاصيل والمنتجات الزراعية أمر ضروري، إذ تعد من أهم مقومات نجاح عملية التسويق، ورفع الكفاءة التسويقية لتلك المنتجات الزراعية. وانطلاقاً من ذلك، فقد حرص الصندوق على تقديم خدماته وتطويرها بما يخدم مسيرة التنمية، وحتى يتواءم مجال التسويق مع المجال الإنتاجي، والذي قطعت المملكة فيه شوطاً كبيراً، ومن ذلك ما يلي:

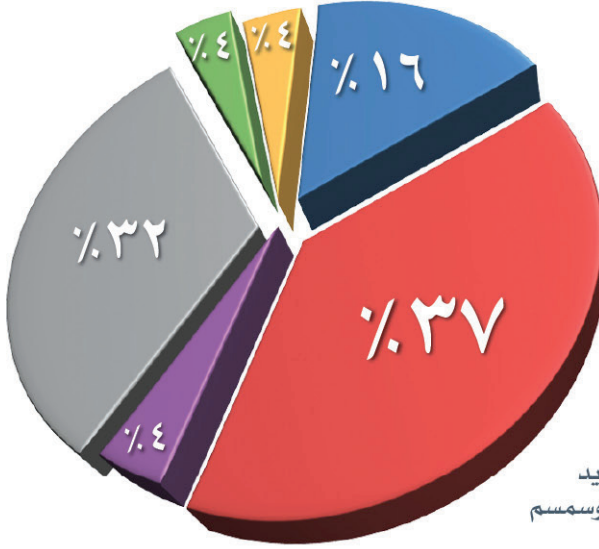
• تشجيع القطاع الخاص وقيام الشركات للدخول في هذا المجال من الاستثمار، وفي مختلف الأنشطة الزراعية «وفقاً لضوابط الإقراض بالصندوق» بما في ذلك إدخال التقنيات الحديثة في عملية التسويق، وما يلحق بها من الخدمات والأنشطة المساندة كعمليات الفرز والتدريج، والتعبئة، والتجفيف، وغيرها من عمليات التصنيع المناسبة لكل منها، وبسعات تتفق مع الطاقات الإنتاجية بالمناطق في ظل المتطلبات المستقبلية، وكذلك بتصنيع الأدوات والمتطلبات اللازمة لذلك.

• دعم إقامة مستودعات التبريد والمخازن المبردة لمختلف المحاصيل والمنتجات الزراعية المحلية، وذلك بتمويل مشروعاتها، وما يلحق بها من الأعمال والأنشطة المساندة ووسائل النقل وغيرها، مما يُعد لازماً ومكملاً لهذا النشاط من الاستثمار.

• دعم وتشجيع الجمعيات التعاونية المختصة بالتسويق الزراعي لتنشيط عملها وتفعيل دورها الإيجابي المهم في هذا المجال.



أهم مشاريع التسويق الزراعي



- مسلخ دواجن
- مصنع تَمور
- مصنع أعلاف
- مستودعات تبريد
- معاصر زيتون وسمسم
- مركز تسويق

مستودعات التبريد:

ساهم الصندوق بإعتماد (٦٢) قرصاً لمشاريع مستودعات التبريد، تبلغ طاقتها التخزينية حوالي (٢٣٠) ألف طن، وبقيمة إجمالية قدرها حوالي (٢٩٧) مليون ريال.

تصنيع وتعبئة التمر:

بلغ عدد القروض المعتمدة لمصانع التمر من قبل الصندوق (٧١) قرصاً، طاقتها الإنتاجية السنوية تقدر بحوالي (٣٠٢) ألف طن، وإجمالي قروضها حوالي (٣٨١) مليون ريال، اعتمد خلال هذا العام (٥) قروض، طاقتها الإنتاجية السنوية (٤٧) ألف طن، وبقيمة إجمالي تقدر بحوالي (٦٥) مليون ريال.

مساخ آلية للدواجن:

وفي مجال دعم المساخ الآلية بهدف خدمة المستثمرين وأصحاب المشاريع الصغيرة للدواجن، والتي لا تتوفر لديهم تلك المساخ وذلك باستيعاب وتسويق إنتاجهم، فقد بلغ عدد القروض المعتمدة والتي تم إقراضها في هذا المجال (٣٢) قرصاً، طاقتها الإجمالية نحو (١٧٥) ألف طير في الساعة، إجمالي قيمة قروضها حوالي (٦١٨) مليون ريال، وقد تم خلال العام المالي ١٤٣٦/١٤٣٧هـ تمويل مشروعين، بطاقة إنتاجية (٨) ألف طير في الساعة، وبقيمة تقدر بحوالي (١٠) ملايين ريال.

البنك الزراعي السعودي

٥٢

الثاني والخمسون
للعام المالي
١٤٣٦/١٤٣٧هـ



معاصر الزيتون والسّمسم:

ساهم الصندوق في إعتاماد (٧) قروض لمشاريع معاصر الزيتون والسّمسم، تبلغ طاقتها الإنتاجية السنوية (١٣) ألف طن، وقيمة قروضها حوالي (١٣) مليون ريال.

مصانع المنتجات الزراعية:

قام الصندوق بتمويل مشروع تبريد وتجميد الخضار بقرض بلغ حوالي ثلاثة ملايين ريال، وكذلك مصنع صناعات غذائية لتصنيع منتجات التمور ومنتجات الطماطم بطاقة سنوية مقدارها (٣١٠٠) طن و (١٦٠٠) طن على التوالي، كان قيمة القرض المعتمد حوالي خمسة ملايين ريال، ومصنع لإنتاج الجيلاتين ومواد عضوية من مخلفات الأضاحي والهدي بمكة المكرمة بطاقة سنوية (٣٠٠٠) طن جيلاتين و (٦٠٠) طن كبسولات و بقرض بلغ (٣١) مليون ريال، ومصنع سميد الذرة وجريش القمح القاسي طاقته السنوية (٢٠) ألف طن، وبقرض بلغ حوالي (٥,٢) ملايين ريال، وأخيرا مصنعي منتجات زراعية، طاقتها السنوية سبعة آلاف طن، وبقرض بلغت قيمتها تسعة ملايين ريال.

مركز تسويق منتجات زراعية:

قام الصندوق بتقديم (٨) قروض لمراكز تسويق المنتجات الزراعية، كان إجمالي قروضها حوالي (٧٣) مليون ريال وطاقتها تقدر بحوالي (٤٤) ألف طن في السنة. كان نصيب هذا العام تقديم الدعم من قبل الصندوق لمشروع واحد بقرض بلغ نحو (١٦) مليون ريال.

مصانع الأعلاف:

ساهم الصندوق في إعتاماد (٨) قروض لمصانع الأعلاف، طاقتها السنوية بلغت (٤٨٦) ألف طن وبقيمة بلغت حوالي (٦٤) مليون ريال.

58



القروض المعتمدة لمشروعات التسويق الزراعي التي ساهم صندوق التنمية الزراعية في تمويلها منذ إنشائه حتى نهاية العام المالي ١٤٣٧/١٤٣٦هـ - ٢٠١٥م

نوع المشروع	عدد القروض	الطاقة	الوحدة	القيمة
مسلخ دواجن	٣٢	١٧٤,٥٩٣	طير / ساعة	٦١٧,٨٠١,٣٨٠
مصانع تمر	٧١	٣٠٢,٣١١	طن / السنة	٣٨١,٢٩١,٠٩٤
مصانع أعلاف	٨	٤٨٦,٠٠٠	طن / السنة	٦٤,٣٥٨,٤٩١
مستودعات تبريد	٦٢	٢٢٩,٦٣٨	طن / السنة	٢٩٧,٣٢٣,٠٨٧
معاصر زيتون وسمسم	٧	١٣,٠٥٠	طن / السنة	١٣,٠٥٢,٣٨٢
مصنع صناعات غذائية	١	٣١٠٠ منتجات تمر و١٦٠٠ منتجات طماطم	طن / السنة	٤,٧٠٠,٠٠٠
مصنع منتجات زراعية	٢	٧,٢٤٥	طن / السنة	٨,٧٥٧,٣٧٧
مصنع تبريد وتجميد الخضار	١	٠,٥	طن/الساعة	٢,٨٤٠,٦٠٠
إنتاج جلاتين ومواد عضوية	١	٣٠٠٠ جلاتين و٦٠٠ كبسولات	طن / السنة	٣١,٠٠٠,٠٠٠
مركز تسويق المنتجات الزراعية	٨	٤٤,٢٨٠	طن / السنة	٧٣,٢٢٢,٠١٨
مصنع سميد الذرة وجريش القمح القاسي	١	٢٠,٠٠٠	طن / السنة	٥,٢١٠,٤٦٠
الإجمالي	١٩٤			١,٤٩٩,٥٥٦,٨٨٩

البنك الزراعي المصري

٥٢

الثاني والخمسون
للعام المالي
١٤٣٧/١٤٣٦هـ



نشاط الصندوق في مجال دعم الجمعيات التعاونية الزراعية

إيماناً من الصندوق بأهمية الدور الذي تلعبه الجمعيات التعاونية الزراعية، ودورها الفعال في التنمية الزراعية، وما تقوم به في مجال التسويق الزراعي (بصفة خاصة) من إحداث توازن فعلي بين العرض والطلب للمنتجات الزراعية وبما يعمل على المساهمة في التغلب على المشاكل التسويقية للمزارع والمشروعات الزراعية، خاصة ذات السعات المحدودة، أو المتوسطة منها، فقد حرص الصندوق على تشجيع تلك الجمعيات والعمل على دعمها ومساعدتها بالقروض اللازمة مع استثنائها من معدلات القروض، حيث يتم تمويلها بنسبة ١٠٠٪ من التكلفة الإجمالية لما تقوم به من مشروعات مختلفة، وذلك لتمكينها من مزاولة أنشطتها، وتفعيل دورها الإيجابي والهام في تنمية الثروة الزراعية وانتعاشها.

كما أكد مجلس إدارة الصندوق على دور الجمعيات التعاونية الزراعية لدعم العملية التسويقية، وخاصة في مجال تسويق المحاصيل والمنتجات الزراعية، وذلك عن طريق اتخاذ ترتيبات نظامية ومؤسسية نحو جعل هذه الجمعيات مؤسسات اقتصادية فاعلة من خلال إصدار التعليمات النظامية المطلوبة لتمكين تلك الجمعيات من مزاولة أنشطتها الإنتاجية والتسويقية بما يتلائم والحاجة الماسة لها والطلب من الجهات المسؤولة دعم هذا التوجه لدى الجهات العليا لاستصدار الأنظمة والتعليمات اللازمة لتفعيل دورها الاقتصادي ومساعدتها بالقروض اللازمة.

كما أوصى المجلس استثناء الجمعيات التعاونية التي تتولى تنفيذ مشروعات تدعم التسويق الزراعي داخل المملكة أو خارجها، بما في ذلك دعم الصادرات، وخاصة في مجال التمور، وكذلك الجمعيات التي تقيم أنشطة أو مشروعات تدعم نقل التقنية الحديثة في المجال الزراعي، أو تلك التي تستكمل حلقات مفقودة في القطاع الزراعي، وذلك من بعض شروط الإقراض وبخاصة شروط الضمان حيث سيتم النظر في ضمانات كل قرض في حينه.

وصدر قرار مجلس الوزراء (رقم ٧٣، وتاريخ ١٤٢٩/٣/٩هـ) بالموافقة على نظام الجمعيات التعاونية. وتجاوباً مع توجيهات الدولة، فقد أقر مجلس إدارة الصندوق إنشاء إدارة متخصصة بقروض الجمعيات التعاونية الزراعية، والإشراف عليها ومتابعتها، كما أقر لائحة جديدة للتسليف التعاوني وإلغاء اللائحة السابقة.

60



وقدم الصندوق دعماً للجمعيات التعاونية الزراعية حيث بلغ عددها (٤٦) جمعية، قدم لها (١٠٨) قروض بلغت قيمتها حوالي (٣٣٨) مليون ريال، وتمثلت معظم تلك القروض في السابق في معدات ومستلزمات الإنتاج للمزارعين من بذور وأسمدة، ونظراً لمواكبة بعض الجمعيات التعاونية الزراعية لمتطلبات المزارعين والأسواق، وكذلك اهتمام الدولة بتطوير الجمعيات، فقد اتجهت هذه الجمعيات إلى الاقتراض لإنشاء مستودعات تبريد، ومراكز تسويق، ومختبرات، وغيرها من الأنشطة التي تساعد قطاع المنتجين الزراعيين على تسويق منتجاتهم. وكان آخر هذا الدعم إتمام إقراض بقيمة بلغت نحو (٩) ملايين ريال قدمت للجمعية التعاونية متعددة الأغراض بجازان، لإنشاء مركز تسويق للمنتجات الزراعية.

الجمعيات التعاونية الزراعية التي ساهم صندوق التنمية الزراعية في دعمها حتى نهاية العام المالي ١٤٣٦/١٤٣٧هـ - ٢٠١٥م

الضروع	عدد الجمعيات	عدد القروض	القيمة
الرياض	١١	٢٨	٣٦,٧٩٨,٤٥٦
مكة المكرمة	٢	٤	٤٠٤,٠٤٤
القصيم	٦	١٩	٤٥,٠٢٨,٩٦٢
عسير	٤	٦	١٩٥,٢٤٧,٧٣٦
المنطقة الشرقية			
المدينة المنورة	٣	٦	١,٢٤٢,٧٤٦
حائل	٨	١٤	٨٣٧,٨٧٧
الجوف	٢	٤	١,٩٤٠,٩٦٣
جازان	٢	٤	٣١,٤٠٧,٥٧٩
تبوك	١	٣	١,٦٦٢,٤٤١
الخرج	٤	١٤	٤,٥٣٦,٤٥٩
نجران	٢	٥	٦٧٠,٩٥٩
الحدود الشمالية			
الباحة	١	١	١٨,٤١٤,٩٠٨
المجموع	٤٦	١٠٨	٣٣٨,١٩٣,١٣٠



٥٢

الثاني والخمسون
للعام المالي
١٤٣٦/١٤٣٧هـ

61

إستعراض نشاط الصندوق خلال (٥٢) عاماً

لقد انعكست الآثار الإيجابية لمساهمات الصندوق على تطوير أداء القطاع الزراعي بالمملكة، وزيادة نموه خلال السنوات الماضية، وتتمثل هذه الانعكاسات فيما تشهده المملكة من طفرة كبيرة في المنتجات الزراعية بشقيها النباتي والحيواني، وما زال الصندوق يواصل إنجازاته المتميزة، إذ بلغ إجمالي القروض المعتمدة منذ بدء نشاط الصندوق في عام ١٣٨٤/١٣٨٥هـ حتى نهاية العام المالي ١٤٣٦/١٤٣٧هـ (٤٥٥,٢٤٩) قرصاً، قيمتها الإجمالية المعتمدة حوالي (٤٨) مليار ريال. راجع جدول رقم (١٢).

ولقد جاء قطاع المزارعين العاديين وصيادي الأسماك ومربي النحل (وغالبيتهم من صغار المزارعين) في مقدمة المستفيدين من تلك القروض، كما هو موضح في الجدول رقم (١٣).

أستثمرت هذه القروض في تأمين كافة احتياجات المزارعين من وسائل ومستلزمات الإنتاج الزراعي كالمكائن ومضخات الري، وحضر الآبار وأجهزة الري، وآليات رفع المياه من غطاسات ودفاعات ورؤوس كهربائية ومولدات كهربائية، وتأمين بيوت محمية، ووسائل نخيل وشتلات فاكهة، وفي تأمين قوارب ومعدات الصيد لصيادي الأسماك، وخلايا ومعدات تربية نحل العسل، وكذلك تأمين البذور، والأسمدة والمحروقات، والمبيدات، أنظر جدول رقم (١٤).

وفي مجال المشاريع الزراعية المتخصصة، فقد ساهمت تلك القروض، والتي قدمها الصندوق على مدى اثنين وخمسين عاماً في تقديم (٥١٣٦) قرصاً وبقية إجمالية بلغت حوالي (١٣) مليار ريال. وقد كان نصيب قطاع الدواجن ذا الحظ الأوفر من هذه القروض إذ بلغت عدد القروض المقدمة لهذا القطاع (١٢٣٣) قروض، تمثل ما نسبته (٢٤)٪ من إجمالي عدد قروض المشاريع الزراعية وقد بلغت قيمتها الإجمالية حوالي (٤,٦) مليار ريال، بما يمثل (٣٥,٥)٪ من إجمالي قيمة القروض المقدمة للمشاريع. وتشمل هذه المجموعة مشاريع تربية دجاج اللحم، وأمات دجاج اللحم، وجدات دجاج اللحم، والدجاج البياض، وأمات الدجاج البياض، ومشاريع الفقاسات، والمسالخ الآلية، وأخيراً إنتاج البيض المبستر.

وفيما يخص مشاريع الإنتاج النباتي (مشاريع القمح، والشعير، والأعلاف، والفاكهة، والخضار المكشوفة، والنخيل والبطاطس*)، فقد بلغ عدد القروض المقدمة لهذه المشاريع (٢٩٨٥) قرصاً، تمثل (٥٨)٪ من إجمالي عدد القروض المعتمدة للمشاريع الزراعية، وإجمالي قيمة قروضها (٣,٥) مليار ريال، وتمثل ما نسبته (٢٧)٪ من إجمالي قيمة قروض المشاريع الزراعية، وكذلك مشاريع البيوت المحمية فقد بلغ عدد قروضها (٤١٢) قرصاً، تمثل (٨)٪ من عدد القروض المعتمدة للمشاريع الزراعية، وبقية إجمالية تقدر بحوالي (١,٧) مليار ريال وتمثل ما نسبته (١٣)٪ من إجمالي قيمة قروض المشاريع الزراعية. هذا بالإضافة إلى مشاريع إنتاج الألبان، وتربية الأسماك والروبيان وكذلك مصانع التمور ومعاصر الزيتون والسّمسم، وسميد الذرة وجريش القمح، ومشاريع مستودعات التبريد، وغيرها من المشاريع الزراعية المتخصصة، ولزيد من المعلومات راجع جدول رقم (١٥).

62

• **الإعانات:** بلغ إجمالي قيمة الإعانات المصروفة من قبل الصندوق منذ العام المالي ١٣٩٣/١٣٩٤هـ، وحتى نهاية العام المالي ١٤٣٦/١٤٣٧هـ (١٣,٤) مليار ريال، راجع جدول رقم (١٦).

• **التحصيل:** بلغت جملة المبالغ التي تم تحصيلها من المزارعين منذ بدء نشاط الصندوق، وحتى نهاية العام المالي ١٤٣٦/١٤٣٧هـ حوالي (٣٠) مليار ريال وذلك من جملة ما استحق عليهم خلال تلك المدة والتي تبلغ حوالي (٣٣,٧) مليار ريال، وعليه فإن النسبة العامة التراكمية للتحصيل حوالي (٨٧,٧٢)٪ راجع جدول رقم (١٧).

* لقد تم إيقاف دعم مشاريع القمح والشعير والأعلاف إعتباراً من ١٤٣٣هـ





www.adf.gov.sa

2015

حركة القروض المعتمدة بصندوق التنمية الزراعية منذ عام ١٣٨٤/١٣٨٥هـ حتى نـ

المجموع		متوسطة الأجل		قصيرة الأجل		السنوات
القيمة	العدد	القيمة	العدد	القيمة	العدد	
٤,٥٤٤,٦٩٢	٦٤٥	٤,٤٩١,٦٩٢	٥٩٠	٥٣,٠٠٠	٥٥	١٣٨٥/١٣٨٤
٩,٩٢٧,٤٢٥	١,٩٢٢	٩,٦٣٢,٥٦١	١,٧٨١	٢٩٤,٨٦٤	١٤١	١٣٨٦/١٣٨٥
١٣,٢٩٢,٤٠٠	٣,١٤٩	١٢,٢٠٩,٧٠٠	٢,٢٦٤	١,٠٨٢,٧٠٠	٨٨٥	١٣٨٧/١٣٨٦
١١,٩٩٩,٨٠٠	٣,٧٣٢	١٠,٤٥٧,٨٠٠	٢,٥٠٠	١,٥٤٢,٠٠٠	١,٢٣٢	١٣٨٨/١٣٨٧
١٣,٨٧٧,٠٩٥	٣,٦٧٤	١٢,٢٠٠,٧٨٤	٢,٤٤٧	١,٦٧٦,٣١١	١,٢٢٧	١٣٨٩/١٣٨٨
١٦,١٣٦,٠٩١	٤,٣٥٦	١٣,١٢٧,٢٣٧	٢,٥٦٣	٣,٠٠٨,٨٥٤	١,٧٩٣	١٣٩٠/١٣٨٩
١٦,٦٢٧,٦٢٨	٤,٣٨١	١٤,٠٥٢,٤٠٦	٢,٦٤٠	٢,٥٧٥,٢٢٢	١,٧٤١	١٣٩١/١٣٩٠
١٦,٥٥٨,١٠٧	٣,٨٦٥	١٤,٢٩٢,٤٤١	٢,٦٣١	٢,٢٦٥,٦٦٦	١,٢٣٤	١٣٩٢/١٣٩١
١٩,٥٩٣,٥٢٦	٤,٤٧٧	١٦,٦٧٧,٢٣٤	٢,٩٤٠	٢,٩١٦,٢٩٢	١,٥٣٧	١٣٩٣/١٣٩٢
٣٦,٣٠٣,٨٠٥	٥,٤١٤	٣٢,٧٥٩,٠٩٥	٣,٦٧٣	٣,٥٤٤,٧١٠	١,٧٤١	١٣٩٤/١٣٩٣
١٤٥,٥٠٥,٤٣٨	١٦,٢٥١	١٣٨,٣٢٣,٧٤٣	١٢,٤١٦	٧,١٨١,٦٩٥	٣,٨٣٥	١٣٩٥/١٣٩٤
٢٦٩,٤٣٣,١٦٧	١٩,٧٠٢	٢٦١,١٨٩,٣٩٤	١٦,٦٢٩	٨,٢٤٣,٧٧٣	٣,٠٧٣	١٣٩٦/١٣٩٥
٤٨٩,٨٣٨,٣٦١	٢١,٣٧٧	٤٧٢,٥٥٠,٢٦٣	١٧,٧٤٤	١٧,٢٨٨,٠٩٨	٣,٦٣٣	١٣٩٧/١٣٩٦
٥٨٥,٦٦٨,٢٦٨	٢٠,٢٩٨	٥٤١,٩٥٤,٩٢٧	١٦,٧٢٦	٤٣,٧١٣,٣٤١	٣,٥٧٢	١٣٩٨/١٣٩٧
٧٠٩,٠٧١,٩٦٢	٢٣,٧٥٨	٦٩٣,٧٨٦,٢٥٧	١٩,١٤٩	١٥,٢٨٥,٧٠٥	٤,٦٠٩	١٣٩٩/١٣٩٨
١,١٢٨,٦٨٦,١٠٧	١٩,٧٨٢	١,١٠٥,٩٥١,٧٣١	١٦,٢٢٥	٢٢,٧٣٤,٣٧٦	٣,٥٥٧	١٤٠٠/١٣٩٩
٢,٥٣٠,٨٦٦,٤٨١	٤٥,١٢٨	٢,٤٩١,٦٤٠,٠٦٠	٣٥,٨١٨	٣٩,٢٢٦,٤٢١	٩,٣١٠	١٤٠١/١٤٠٠
٢,٩٣٢,٩٠٢,٠٦١	٣٧,٤٤٦	٢,٩٠٣,٤٤٥,٦٦٣	٣١,٨٩٠	٢٩,٤٥٦,٣٩٨	٥,٥٥٦	١٤٠٢/١٤٠١
٤,١٦٦,٠٢٧,٩٣٧	٣٨,٨٨٦	٤,١٤٠,٧٥٧,٠٩٦	٣٥,٤٣٢	٢٥,٢٧٠,٨٤١	٣,٤٥٤	١٤٠٣/١٤٠٢
٣,٤٩٥,٧٦٣,١٩٩	٢٣,٨٤٤	٣,٤٧٧,٢٥٢,٦١٢	٢٢,٠٨٥	١٨,٥١٠,٥٨٧	١,٧٥٩	١٤٠٤/١٤٠٣
٢,٣٢١,٨٠٠,٣٧٣	١٤,٧٤٦	٢,٣٠٤,٤٨٤,٤٤٣	١٣,٧٢٢	١٧,٣١٥,٩٣٠	١,٠٢٤	١٤٠٥/١٤٠٤
١,٥٥١,٢٢٥,٧٥٣	٩,٢٠٩	١,٥٤٧,٣٢٣,٩٦٢	٨,٩٠٤	٣,٩٠١,٧٩١	٣٠٥	١٤٠٦/١٤٠٥
١,٠١٩,١٨٨,٥٥٦	٧,٠٦٣	١,٠١٥,٠١٠,٤٧٩	٦,٥٨٨	٤,١٧٨,٠٧٧	٤٧٥	١٤٠٧/١٤٠٦
٨٤١,٢٧٦,٣٠٤	٤,٧٩٢	٨٣٨,٧٢٨,١٢٧	٤,٥٣٩	٢,٥٤٨,١٧٧	٢٥٣	١٤٠٨/١٤٠٧
٧٥٤,٥٢٦,٧١٤	٣,٧٥٠	٧٥٣,٠٥٥,٠٠٥	٣,٦٠٧	١,٤٧١,٧٠٩	١٤٣	١٤٠٩/١٤٠٨
٨٥٤,٣٠٣,٣٧٠	٤,١٤٢	٨٥٢,٥٢١,٣٠٤	٣,٩٦٤	١,٧٨٢,٠٦٦	١٧٨	١٤١٠/١٤٠٩



نهاية العام المالي ١٤٣٦/١٤٣٧هـ - ٢٠١٥م

المجموع		متوسطة الأجل		قصيرة الأجل		السنوات
القيمة	العدد	القيمة	العدد	القيمة	العدد	
١,٠١٦,٦٤٦,٤٦٣	٤,١٢٣	١,٠١٤,٤٨٢,٦٥١	٣,٩٩٢	٢,١٦٣,٨١٢	١٣١	١٤١١/١٤١٠
٧٥٦,٨٤٢,٨٨٥	٣,٧٣٣	٧٥٥,٣٠٧,٨٨٨	٣,٦١٥	١,٥٣٤,٩٩٧	١١٨	١٤١٢/١٤١١
٧٧٥,١٤٩,٥٩٨	٤,٣٧٤	٧٧٢,٩٨١,٩٣٢	٤,١٦١	٢,١٦٧,٦٦٦	٢١٣	١٤١٣/١٤١٢
٩٣٠,٥٦١,٢٧٤	٤,٤٢٩	٩٢٨,٩٧١,٨٢٤	٤,٢٧١	١,٥٨٩,٤٥٠	١٥٨	١٤١٤/١٤١٣
٦٧٠,٥٥٦,٢٦٧	٣,٨٢٢	٦٦٩,٧٩٨,٠٦٦	٣,٦٧٧	٧٥٨,٢٠١	١٤٥	١٤١٥/١٤١٤
٤١٢,٥٨٨,٥٤٥	٢,٦٤٢	٤١٢,٠١٣,٤٦٧	٢,٥٧١	٥٧٥,٠٧٨	٧١	١٤١٦/١٤١٥
٤٣١,٧٠٨,٢٢١	٣,٠٦٥	٤١٣,٦٤٣,٣٧١	٢,٦٧١	١٨,٠٦٤,٨٥٠	٣٩٤	١٤١٧/١٤١٦
٦٢٦,٩٥٦,٠٦٥	٣,٩٤٢	٥٨٥,٦٩٩,٤٩٦	٣,٢٦٨	٤١,٢٥٦,٥٦٩	٦٧٤	١٤١٨/١٤١٧
٨٩٧,٣١١,٠٦٠	٥,٦٠٧	٦٠٤,٥٢٠,٥١٨	٣,٠٧٢	٢٩٢,٧٩٠,٥٤٢	٢,٥٣٥	١٤١٩/١٤١٨
٩٠٣,٠١١,٠٢٦	٦,٦٢٨	٦٦٧,٣١٣,٢٢٧	٣,٨٣١	٢٣٥,٦٩٧,٧٩٩	٢,٧٩٧	١٤٢٠/١٤١٩
١,١١٢,٢٢١,٦٤٥	٦,١٤٧	٩٢٢,٧٧٨,٣٥٨	٤,٢٣٣	١٨٩,٤٤٣,٢٨٧	١,٩١٤	١٤٢١/١٤٢٠
١,٤٤٤,٩٢٥,٦٦١	٨,٠٣٧	١,٢٣٣,٣٣٥,٧٩٠	٥,٦٦٠	٢١١,٥٨٩,٨٧١	٢,٣٧٧	١٤٢٢/١٤٢١
١,٤٨٠,٤٢٦,٠٠٩	٧,٠١٧	١,٤٠٤,٢٨٦,٠٨١	٦,٠٣٥	٧٦,١٣٩,٩٢٨	٩٨٢	١٤٢٣/١٤٢٢
٦١٢,١٨٠,٦٠٠	٢,٢٥٩	٥٩٥,٢٣٠,٢٩٩	٢,٠٢٧	١٦,٩٥٠,٣٠١	٢٣٢	١٤٢٤/١٤٢٣
١,٠٤٣,٨٩٨,٩٦٢	٥,١٣٦	١,٠٣٦,٠٤١,٣٩١	٤,٩٦٣	٧,٨٥٧,٥٧١	١٧٣	١٤٢٥/١٤٢٤
٨٩٦,٠٠٥,٢٣٨	٣,٥٢٧	٨٦٣,١٦٧,٤٢٥	٣,٢١٣	٣٢,٨٣٧,٨١٣	٣١٤	١٤٢٦/١٤٢٥
٩٦٨,١٨٤,٢٩٢	٤,٣٠٣	٧٩١,٦٤٥,٩١٣	٣,١٧٩	١٧٦,٥٣٨,٣٧٩	١,١٢٤	١٤٢٧/١٤٢٦
١,٠٤٤,٢٩٢,٢٧٥	٣,٧٧٠	٩٧٤,٧٩٨,٢٩٦	٣,١٥٩	٦٩,٤٩٣,٩٧٩	٦١١	١٤٢٨/١٤٢٧
٧٩١,٨٥٠,٩١٦	٢,٧٠١	٧٦٠,٦٥٨,٨٨٧	٢,٣٩٧	٣١,١٩٢,٠٢٩	٣٠٤	١٤٢٩/١٤٢٨
٨٥٦,١٤٣,٣٥٩	٢,٣٦٠	٨٤٤,٣٤١,٠١٢	٢,٢٣٦	١١,٨٠٢,٣٤٧	١٢٤	١٤٣٠/١٤٢٩
٧٥٣,٠٩٨,٠٩٠	٢,٨٥٧	٧٤٢,٠٤١,٠٨٥	٢,٧١٢	١١,٠٥٧,٠٠٥	١٤٥	١٤٣٢/١٤٣١
٩١٦,٤٠٨,٤٩٠	٣,٢٩١	٨٩٩,٠٣٥,٨٤٠	٣,٠٢٥	١٧,٣٧٢,٦٥٠	٢٦٦	١٤٣٣/١٤٣٢
٩٢٤,٣٩٢,٨٦٨	٣,٥٩٠	٩٠٩,٠٣٨,٩٧١	٣,٢٧٨	١٥,٣٥٣,٨٩٧	٣١٢	١٤٣٤/١٤٣٣
١,٠٤٨,٣٧٩,٧٦٦	٤,٥٢٤	١,٠٣٣,٨٢٣,٩٦٧	٤,١٩٣	١٤,٥٥٥,٧٩٩	٣٣١	١٤٣٥/١٤٣٤
١,٢٩٢,٠٣٢,٦١٦	٤,٦٧١	١,٢٧٩,٨٥٤,٠٢٣	٤,٤٥٠	١٢,١٧٨,٥٩٣	٢٢١	١٤٣٦/١٤٣٥
١,٣٥٥,٦٧٦,٢٧٠	٢,٩٠٥	١,٣٣٥,٦٢٠,٨٩٢	٢,٧١٤	٢٠,٠٥٥,٣٧٨	١٩١	١٤٣٧/١٤٣٦
٤٧,٩١٦,٣٩٣,٠٨١	٤٥٥,٢٤٩	٤٦,١٢٨,٣٠٦,٦٨٦	٣٨٢,٠٧٠	١,٧٨٨,٠٨٦,٣٩٥	٧٣,١٧٩	الإجمالي

حركة القروض موزعة على قطاعات المتعاملين منذ تأسيس صندوق التنمية الزراعية حتى نهاية العام المالي ١٤٣٧/١٤٣٦ هـ - ٢٠١٥

المجموع		مربو نحل		صيادو سمك		مشاريع زراعية		مزارعون عاديون		السنوات
القيمة	العدد	القيمة	العدد	القيمة	العدد	القيمة	العدد	القيمة	العدد	
٢٣,١٠٠,٦٤١,٢٥٠	٣٤١,٦٤٧	٤٤,٦٩٤,٧٤٨	٥,٩٨١	١٣٩,٨٧٢,٦٤٦	٣٢١٦	٥,٥٨٢,٩٧٦,٣٨١	١٨٠٦	١٧,٣٣٣,٠٩٧,٤٧٥	٣٣٠,٦٤٤	١٣٨٥/١٣٨٤-١٤٠٩/١٤٠٨
٨٥٤,٣٠٣,٣٧٠	٤,١٤٢	١,١٦٦,٤٢٢	٤٥٦	١٦,١١٤,٨٨٣	٢١٢	١٩٥,٨١٤,٤٩٤	١٣٠	٦٤١,٢٠٧,٥٧١	٣,٣٤٤	١٤١٠/١٤٠٩
١,٠١٦,٦٤٦,٤٦٣	٤,١٢٣	٠	٠	٢١,٣١١,٠١٣	٢٣٦	٣٧٥,٢١١,٣٢٥	٢٦٣	٦٢٠,١٢٤,١٢٥	٣,٦٢٤	١٤١١/١٤١٠
٧٥٦,٨٤٢,٨٨٥	٣,٧٣٣	١,٢٤٠,٦٥٥	٨٦	٢٥,٥١٠,٣٠٦	٢٩١	٢٢٤,٢٣٨,٨٥١	١٨٦	٥٠٥,٨٥٣,٠٧٣	٣,١٧٠	١٤١٢/١٤١١
٧٧٥,١٤٩,٥٩٨	٤,٣٧٤	٢,٤٨٥,٥٧٩	١٤٤	٤٥,٣١٥,٣٥٧	٤٨٢	١٣٢,٧٠١,٢٥٧	١٢٩	٥٩٤,٦٤٧,٤٠٥	٣,٦١٩	١٤١٣/١٤١٢
٩٣٠,٥٦١,٢٧٤	٤,٤٢٩	٢,٣٦٨,٨٨٥	١١٦	٦١,٤٥١,٨٥٠	٥٧٠	٣٢٤,٠٥٥,١٨٠	٢٩٢	٥٤٢,٦٨٥,٣٥٩	٣,٤٥١	١٤١٤/١٤١٣
٦٧٠,٥٥٦,٢٦٧	٣,٨٢٢	٢,٤٤٣,٣٠٦	١١٢	٤٠,٤٧٣,٣٣٧	٣٢١	١٨٩,٧٨٤,٣٨٢	١٢٩	٤٣٧,٨٥٥,٢٤٢	٣,٢٦٠	١٤١٥/١٤١٤
٤١٢,٥٨٨,٥٤٥	٢,٦٤٢	٩٠٦,٤٠٢	٥	٤٥,٠١٠,٨٠١	٢٨٣	٧٠,٣٠٠,٢٤٥	٤٩	٢٩٦,٣٧١,٠٩٧	٢,٣٠٥	١٤١٦/١٤١٥
٤٣١,٧٠٨,٢٢١	٣,٠٦٥	١,٢٨٨,٦٥٠	٨	٢٠,٠٤٠,٣٠٧	١٧٢	١٠٨,٥٣٠,٠٦٢	٨٩	٣٠١,٨٤٩,٢٠٢	٢,٧٩٦	١٤١٧/١٤١٦
٦٢٦,٩٥٦,٠٦٥	٣,٩٤٢	٤٤٣,٠٣٢	٣	٢٢,٥٧٧,٩١٧	٣١٣	١٧٣,٨٨٥,٧١٣	١١١	٤٣٠,٠٤٩,٤٠٣	٣,٥١٥	١٤١٨/١٤١٧
٨٩٧,٣١١,٠٦٠	٥,٦٠٧	٢٦,٣٤٢	١	٣١,٤٧٠,٧٦١	٣٣٨	١٨٠,٨١٩,٠٨٤	١٧٥	٦٨٤,٩٩٤,٨٧٣	٥,٠٩٣	١٤١٩/١٤١٨
٩٠٣,٠١١,٠٢٦	٦,٦٢٨	٢٠٣,٤٨٩	٨	٣٣,٦٧٣,٧٤٩	٣٩٧	١٣٥,٢٦٩,٤٣٣	١٣٢	٧٣٣,٨٦٤,٣٥٥	٦,٠٩١	١٤٢٠/١٤١٩
١,١١٢,٢٢١,٦٤٥	٦,١٤٧	٢٣٢,٦١٥	٤	٣١,٩٨٨,٢٩٣	٢٧٩	٢٦٩,٣٦٣,٣٤٨	٢٣٠	٨١٠,٦٣٧,٣٨٩	٥,٦٣٤	١٤٢١/١٤٢٠
١,٤٤٤,٩٢٥,٦٦١	٨,٠٣٧	١٥٨,٣٨١	٦	٤٧,٨٢٢,٦٤٤	٢٧٤	٢٩٧,٦٤٤,٦١٤	٢٨٥	١,٠٩٩,٣٠٠,٠٢٢	٧,٤٧٢	١٤٢٢/١٤٢١
١,٤٨٠,٤٢٦,٠٠٩	٧,٠١٧	١٠٧,٢٤٩	٤	٥٢,٤١٧,٩١٥	٢٥٧	٣٠٤,٥٦٥,١٠٠	٣٤٠	١,١٢٣,٣٣٥,٧٤٥	٦,٤١٦	١٤٢٣/١٤٢٢
٦١٢,١٨٠,٦٠٠	٢,٢٥٩	٨٤٤,٨٥٤	١٣	١٨,٦٢٣,٦٢٢	١١٧	٢١٦,٥٨٦,٢٣٤	٨٧	٣٧٦,١٢٥,٨٩٠	٢,٠٤٢	١٤٢٤/١٤٢٣
١,٠٤٣,٨٩٨,٩٦٢	٥,١٣٦	٢,٣٧٩,٤٦٨	١٠٩	٤١,٠٩٣,٦٧٣	١٦٧	١٥٢,٥٢٥,٩٦٨	١١٣	٨٤٧,٨٩٩,٨٥٣	٤,٧٤٧	١٤٢٥/١٤٢٤
٨٩٦,٠٠٥,٢٣٨	٣,٥٢٧	١,٧١٥,١٣٥	٣٦	١٢,٦٩٩,٦٤٠	٨٢	٢٥٥,١٢٧,٩١٣	٧٢	٦٢٦,٤٦٢,٥٥٠	٣,٣٣٧	١٤٢٦/١٤٢٥
٩٦٨,١٨٤,٢٩٢	٤,٣٠٣	١,٤١٠,٧٦٧	٤٧	٢١,٧٤٣,٥٤٧	٨٦	١٦٨,٢٠٦,٣٢٥	٤٤	٧٧٦,٨٢٣,٦٥٣	٤,١٢٦	١٤٢٧/١٤٢٦
١,٠٤٤,٢٩٢,٢٧٥	٣,٧٧٠	١٤,٨٠٩,١٠٨	١٣٣	٢٣,٣٢١,٠٨٢	١٤٧	٢٥٤,٧٧٢,٢٢٥	٦٢	٧٥١,٣٨٩,٨٦٠	٣,٤٢٨	١٤٢٨/١٤٢٧
٧٩١,٨٥٠,٩١٦	٢,٧٠١	٦,٢٥٥,٣٣١	٥٩	٢٧,٧٧٠,٧٠٢	١٢٣	٢٠٧,١٧٣,١٥٤	٣٠	٥٥٠,٦٥١,٧٢٩	٢,٤٨٩	١٤٢٩/١٤٢٨
٨٥٦,١٤٣,٣٥٩	٢,٣٦٠	٩,٩٣٣,٦٢٦	٨١	٣١,٧٥٩,١٠٢	١١٢	٣٩٩,٩٤٤,٢٩٧	٦٥	٤١٤,٥٠٦,٣٣٤	٢,١٠٢	١٤٣٠/١٤٢٩
٧٥٣,٠٩٨,٠٩٠	٢,٨٥٧	٢٨,٧٢٣,٤٥١	١٧٩	٤٠,٦٧٣,٧٩٢	١٥١	٢٩١,٧٠٥,٢٥٦	٥٥	٣٩١,٩٩٥,٥٩١	٢,٤٧٢	١٤٣٢/١٤٣١
٩١٦,٤٠٨,٤٩٠	٣,٢٩١	٢٥,٥٦٥,٨١٧	٢٤٠	٣٩,٨٣٠,٩٧٣	١٩٥	٣٤٨,١٥٧,٨٠٥	٦٠	٥٠٢,٨٥٣,٨٢٥	٢,٧٩٦	١٤٣٣/١٤٣٢
٩٢٤,٣٩٢,٨٦٨	٣,٥٩٠	٥٥,٨٦٤,٧٨٩	٥٣٢	٤١,٨٦٥,٠٢٣	٣١٠	٣١٠,٨٧٤,٢٥٧	٤٩	٥١٥,٧٨٨,٧٩٩	٢,٦٩٩	١٤٣٤/١٤٣٣
١,٠٤٨,٣٧٩,٧٦٦	٤,٥٢٤	١٦٠,٥٨٦,٨٦٣	١١٧٦	٨٣,٤٧٥,٥٧٣	٥٣٨	٢٥٣,١٦٢,٦٧٦	٣٥	٥٥١,١٥٤,٦٥٤	٢,٧٧٥	١٤٣٥/١٤٣٤
١,٢٩٢,٠٣٢,٦١٦	٤,٦٧١	٢٤٩,٧٣٩,٩٥٦	٢١٤٥	٧٧,٧٧٣,٣٦٤	٤٥٢	٥٦٥,٦٣٧,٩٢٧	٦٢	٣٩٨,٨٨١,٣٦٩	٢,٠١٢	١٤٣٦/١٤٣٥
١,٣٥٥,٦٧٦,٢٧٠	٢,٩٠٥	٩١,٣٢٢,٣٢٤	٨١٥	٥٦,٩٦٧,٩٨٥	٣٢٥	٨٤٢,٠٢٧,٦٣٠	٥٦	٣٦٥,٣٥٨,٣٣١	١,٧٠٩	١٤٣٧/١٤٣٦
٤٧,٩١٦,٣٩٣,٠٨١	٤٥٥,٢٤٩	٧٠٦,٩١٧,٣١٤	١٢,٤٩٩	١,١٥٢,٦٤٩,٨٥٧	١٠,٤٤٦	١٢,٨٣١,٠٦١,١٣٦	٥,١٣٦	٣٣,٢٢٥,٧٦٤,٧٧٤	٤٢٧,١٦٨	المجموع





www.adf.gov.sa

2015

حركة الإقراض بصندوق التنمية الزراعية منذ إنشائه حتى نهاية العام المالي ٢٠١٥ - ١٤٣٧/١٤٣٦ هـ - موزعة على المجالات

م	المجالات	قيمة القروض	%
٢٩	أسمدة	٥٦٦,٨٠٢,٦٨٠	١,١٨
٣٠	بذور	٢٨٣,٢٠٥,٥١٠	٠,٥٩
٣١	أجور حراثة وتسوية	٤٤,٨٦٣,٨٣٧	٠,٠٩
٣٢	نقل وتركيب مكائن ومضخات	٨٧٨,٣٩٠	٠,٠٠
٣٣	أدوية بيطرية	١٠,٤٤٣,١٤٩	٠,٠٢
٣٤	مبيدات حشرية وفطرية	١٥٢,٥٠٨,٢٧٨	٠,٣٢
٣٥	محروقات	٥٤٨,٩٤٠,٨٩١	١,١٥
٣٦	تكاليف تشغيلية	٢٩,٠٤٨,٥٩٧	٠,٠٦
٣٧	أجور عمال	٥٢,٢٩١,٦٧٢	٠,١١
٣٨	أكياس لحفظ وعبوات نقل التمور	٣,١٢٣,٢٠٧	٠,٠٠٧
٣٩	معدات وشباك صيد أسماك	٢٦,٨٧٩,٦٠٩	٠,٠٦
٤٠	أعلاف	٤٨,٨٤٥,٤٢٨	٠,١٠
٤١	حيوانات للتسمين (مواشي)	٦,٢٩٢,٩٥٠	٠,٠١
٤٢	دواجن للتسمين	٦,٦١٠,٣٩٠	٠,٠١
٤٣	غايات أخرى للقروض القصيرة	٧,٣٥١,٨٠٧	٠,٠٢
١٠٠	المجموع	٤٧,٩١٦,٣٩٣,٠٨١	

م	المجالات	قيمة القروض	%
١	مشروعات زراعية وحيوانية	١٢,٨٣١,٠٦١,١٣٦	٢٦,٧٨
٢	حضر آبار وتعميق وطنى	٦,٢٧٤,٦٠٢,٦٤٠	١٣,٠٩
٣	آلات زراعية وملحقاتها	٧,١٧٧,٥٩٣,٤٨١	١٤,٩٨
٤	مكائن ومضخات	٥,٩٣٢,٧٢٥,٩٥٦	١٢,٣٨
٥	أجهزة ري	٢,٥٩٠,٧٢١,٧٣٩	٥,٤١
٦	مباني ومنشآت	١,٦٣٤,٠٩٢,٢٨٧	٣,٤١
٧	فصائل نخيل وشتلات فواكه	١,٤٢٩,٥٠١,٦٦٤	٢,٩٨
٨	بيوت محمية ومظلات بلاستيكية	١,١٣٤,٠٨٨,١١٩	٢,٣٧
٩	سيارات النقل المبرد	٩٤,٩٤٥,٣٨٨	٠,٢
١٠	قطع غيار وشبك	٧٠٧,١٨٠,٥٩٨	١,٤٨
١١	قوارب ومعدات صيد أسماك	١,١٣٤,٢٣٥,٣٨٤	٢,٣٧
١٢	سيارات نقل	٦٤٧,٧٧٠,٤٩٧	١,٣٥
١٣	حيوانات للتربية والتسمين (أبقار وأغنام)	٨٢٥,٩٤٧,٢٥٤	١,٧٢
١٤	شبكة ومواسير ري	٤٥٦,٥٢٦,٣٠٥	٠,٩٥
١٥	خلايا ومعدات تربية نحل	٧٠٧,٧٣٨,١٨٦	١,٤٨
١٦	مدرجات جبلية	١٣٩,٣٤٠,٣٩٥	٠,٢٩
١٧	صوامع حبوب	٢٠,٣٣٥,٢٤٠	٠,٠٤
١٨	مصدات رياح	٣٦,٨٢٢,٨٦١	٠,٠٨
١٩	غطاسات	٣١٣,٠٨٣,٥٩٨	٠,٦٥
٢٠	دفاعات	١١,٦٩٧,٣١٧	٠,٠٢
٢١	رؤوس كهربائية	٢٩,٩١٨,٤٩١	٠,٠٦
٢٢	دينامو ومولدات كهربائية	١٨,٣٨٧,٠٥٤	٠,٠٤
٢٣	أعلاف	٣٦,٤٩٢,٧٢٥	٠,٠٨
٢٤	سمادات	١٠,٨٠٦,٤٥١	٠,٠٢
٢٥	فرامة لمخلفات الأشجار	١,١٣٣,٩٠٨	٠,٠٠٢
٢٦	غرف تبريد وتجميد التمور	٣,٩٨٤,٤٧٨	٠,٠١
٢٧	مستودعات	٦٦,٦٠١,٩٣٥	٠,١٤
٢٨	غايات أخرى	١,٨٦٠,٩٧١,٥٩٩	٣,٨٨





www.adf.gov.sa

2015



القروض المعتمدة للمشاريع الزراعية والتي ساهم صندوق التنمية الزراعية في تم

نوع المشروع	عدد القروض	الطاقة	الوحدة	القيمة
دجاج لائح	٨٩٢	١٠,٨٠٣,٦٩١	الف طير/السنة	٢,٨٥٧,٣٨٦,٣٧٤
أمات دجاج لائح	٢٥	٣٣,٣٣٣	ألف صوص/السنة	٢٠٦,٦٧٤,٢٦٣
دجاج بياض	٢٧٠	١٠٩,٣٣٨,١٧١	ألف بيضة/السنة	٧٦٠,٤٢٣,٢٠٨
أمات دجاج بياض	٤	٢٣,٣٠٨	ألف صوص/السنة	١١,٢١٢,٨٩٦
جدات دجاج لائح	٣	٤,٨٤٣	ألف صوص/السنة	٧٢,٨٤١,٥٣٥
فقاصات	٦	٦٨,٤٣٦	ألف صوص/السنة	٢١,٤٥٩,٢٠٨
مسلخ دواجن	٣٢	١٧٤,٥٩٣	طير / ساعة	٦١٧,٨٠١,٣٨٠
إنتاج البيض السائل المبستر	١	٢,٤٩٦	طن / السنة	٢,٤٣٠,٠٠٥
إنتاج طيور السمان	٢	٨١,٣٧٣	أم	٧,٧٥٦,٠١٧
إنتاج اللبن بقر	٦٧	٣٢,٠٠٠	بقرة	٦٧٠,٣٥٠,٢٥٨
تسمين العجول	٦	٢٧,٧٥٠	رأس / السنة	٢٨,٥٠٠,٧٥١
تربية وتسمين أغنام	١٦٩	٣١٥,٣٤٣	رأس / السنة	٧٦٤,٧٠٣,١١٧
أسماك	٢٠	٤,٥٣٣	طن / السنة	٤٦,٠١٥,١١٠
أسماك وبيض الكافيار	٢	٤٢٠	طن / السنة	١٥,٢٥٤,٤٩٠
أسماك وروبيان	٥	٦٤٥	طن / السنة	١١,١١٩,٢٨٠
تربية أسماك بنظام المسبجات	١	٣٠٠	طن / السنة	١,٠٦٨,٩٢٥
تربية روبيان	١٨	٣٧,١٩٢	طن / السنة	٥٧٥,٩٨٩,٧٩٤
قوارب صيد أسماك	٧	٢,١٦١	طن / السنة	٧,٨٧٩,٦٩٠
نحل عسل	٢٣	١٨٣	طن / السنة	٣٣,١٦٢,٥٨٨
تربية نعام	٢	٣٢,١٢٦	طير/ السنة	٦,٩٩٩,٢٧١
تربية أرانب	٣	٢,٨٨٠	رأس/ السنة	١,٧١٧,٣٠٧
مختبر أسجة نخيل	٦	٥٥٥,٥٠٠	فسيلة / السنة	١٣,٠٤٧,٥٤٥
مختبر منتجات زراعية	١	.	.	١,٤٨٣,٢١٦
بيوت محمية	٤١٢	٣٨٤,٥١٤	طن / السنة	١,٦٨٠,٧٢٦,٧٦٣
خضروات مكشوفة	٢٧٠	٥٧,٧٧٤	طن / السنة	٩١,٣٦٢,٢٥١
نخيل وخضار ويطاطس	٥٨	٩,٠٠٠	طن / السنة	٢٥,٠٨١,٥٤٣
نخيل وخضار وفاكهة	١٢٧	٨٨٠	طن / السنة	٧٣,٧١٨,١٠٠
خضار ونخيل	٢	٢,٧٠٠	طن / السنة	٤٤٠,٠٢٤
فاكهة ونخيل	١٧٩	٥٧,٦٥٨	طن / السنة	٨٧,٩٩٢,١٦٢



ويلها منذ إنشائه حتى نهاية العام المالي ١٤٣٦/١٤٣٧هـ - ٢٠١٥م

نوع المشروع	عدد القروض	الطاقة	الوحدة	القيمة
فاكهة	٦	٢,٠٠٠	طن / السنة	١٣,٠٧٦,٠٠٩
قمح وأعلاف	٦٣٨	٣١٨	ألف طن/السنة	١,٧٠٨,٥١٤,١٠٦
شعير وأعلاف	٦٥٩	٥,٣٢٧	ألف طن/السنة	٥٤٤,٢٩١,١٥٣
أعلاف	٥٩٠	١,٩٣٠	ألف طن/السنة	٦٩٦,١١٥,٠٩٠
أعلاف وفاكهة ونخيل	٩	٢,٨٢٨	طن / السنة	٢,٩٣٩,٠٣٧
فاكهة وأعلاف وخضار	٧	٦,٢٠٠	طن / السنة	٢,٦٦٧,٦٦٥
أعلاف وفاكهة	٩٥	١٠٣,٧٠٠	طن / السنة	٩٤,٩٧٢,٢٩٩
شعير وأعلاف وفاكهة	١٣	١٣,٥٠٠	طن / السنة	٩,٠٦٥,٦٢١
خضروات وفاكهة	٨	٩,٢٠٠	طن / السنة	٢,٣٩٠,٠٧٠
بطاطس	١٧	٩,٨٣١	طن / السنة	٨,٣٩٨,٣٨٧
فاكهة وبطاطس وخضروات مكشوفة	٣٠٧	٢٤٦	ألف طن/السنة	١١٣,٥٢٥,٤٥٩
مصانع تمور	٧١	٣٠٢,٣١١	طن / السنة	٣٨١,٢٩١,٠٩٤
مصانع أعلاف	٨	٤٨٦,٠٠٠	طن / السنة	٦٤,٣٥٨,٤٩١
مستودعات تبريد	٦٢	٢٢٩,٦٣٨	طن / السنة	٢٩٧,٣٢٣,٠٨٧
معاصر زيتون وسمس	٧	١٣,٠٥٠	طن / السنة	١٣,٠٥٢,٣٨٢
مصنع صناعات غذائية	١	٣١٠٠ منتجات تمور و ١٦٠٠ منتجات طماطم	طن / السنة	٤,٧٠٠,٠٠٠
مصنع منتجات زراعية	٢	٧,٢٤٥	طن / السنة	٨,٧٥٧,٣٧٧
مصنع تبريد وتجميد الخضار	١	٠,٥	طن/الساعة	٢,٨٤٠,٦٠٠
مصانع معدات زراعية	٤	١,٣٥٥	وحدة	١٦,٨١٤,٧٢٦
مصنع خلايا تبريد	٢	٣٣,٠٠٠	طن / السنة	١٥,٢٩٣,٩٧١
ورش صيانة آلات زراعية	٣	.	.	٧,٦٦٤,١٥٦
مشروع تشغيل حصادات القمح	١	٩٥٠٠	هكتار/السنة	٣,٧٨٠,٠٧٥
إنتاج جلاتين ومواد عضوية	١	٣٠٠٠ جلاتين و ٦٠٠ كبسولات	طن / السنة	٣١,٠٠٠,٠٠٠
مركز تسويق المنتجات الزراعية	٨	٤٤,٢٨٠	طن / السنة	٧٣,٢٢٢,٠١٨
مصنع أنظمة ري	١	٤٠٠	طن / السنة	٤,٣٨٤,٩٠٩
مصنع سميد الذرة وجريش القمح القاسي	١	٢٠,٠٠٠	طن / السنة	٥,٢١٠,٤٦٠
مصنع إنتاج الأسمدة العضوية	١	٣,٥٢٥	طن / السنة	١٠,٨١٥,٨٢٣
الإجمالي	٥,١٣٦			١٢,٨٣١,٠٦١,١٣٦

إجمالي الإعانات المصروفة من قبل صندوق التنمية الزراعية منذ العام المـ

المجموع	إعانة سداد	فوائد نخيل	معدات صيد الأسماك	نقل أبقار مستوردة	معدات إنتاج ألبان	معدات تربية الدواجن	الأعلاف	الألات الزراعية	المكائن والمضخات	السنوات
٩,٦٨٦,١٣٣							٦,٥١٨,٩٦٩	٢,٠٨٢,٧٣٧	١,٠٨٤,٤٢٧	١٣٩٤/١٣٩٣
٤٦,٣٢٦,٤٨٦					٦٧٩,٢٥٧	١,١٨٩,٢٤٢	١٥,٠٣٤,٧٧٦	٨,٩٨٧,٥٧٦	٢٠,٤٣٥,٦٣٥	١٣٩٥ / ١٣٩٤
١٣٤,٥٧٨,٢٣٣							٣٥,٠١٥,٦٧٢	٤٢,٧١٣,٤٥٦	٥٦,٨٤٩,١٠٥	١٣٩٦ / ١٣٩٥
١٨٢,١٨٦,٣٤١				١,٣١٣,٠٧١		٤,٦٤٧,٩٨٦	٦٥,٩٤٦,١١٧	٤٢,٦٣٢,٣٥٤	٦٧,٦٤٦,٩١٣	١٣٩٧ / ١٣٩٦
٢٤١,٥٧٢,٩٤١		٤,٨٧٦,٥٠٠		٣,٣٦٢,٠٧٢	١,٢٨٧,٥٣٢	٣,٤٢٦,٢٦١	٨١,٧٤٥,٢٣٥	٤٥,٣١٢,٩١٧	١٠١,٥٦٢,٤٢٤	١٣٩٨ / ١٣٩٧
٣٨٤,٠٨٨,٥٠٤			٣١,١١٠,٠٠٠	٥,٦٦٢,٢٨٤	٧٤٦,٦٩٩	٦,١١٤,٩٨٦	٩٥,٦٨٨,٩٠٢	١٠٣,٢٥٧,٣٢١	١٤١,٥٠٨,٣١٢	١٣٩٩ / ١٣٩٨
٤٣٥,٥٩٨,٣٤٧			١١,٠٥٠,٠٠٠	١١,١٤٢,٨١٠	٣٧٣,٣٣٥	٨,٣٣٥,٩٢٦	١٢٥,٧٢٥,٣٣٣	١١٥,١٧١,١٥١	١٦٣,٧٩٩,٧٢٢	١٤٠٠ / ١٣٩٩
٦١٥,٤٨٣,٣٦٣			٧٠,٠٠٠	٨,٥٢١,٦٦٧	٤٣٧,٣٣١	٣,٤٦٢,٥١٩	١٢٦,٧٥٢,٢٦٦	١٧٩,١١٦,٩٨٤	٢٩٧,١٢٢,٥٩٦	١٤٠١ / ١٤٠٠
٩٧٩,٢٦٦,٥٥١				٢٢,٣٥٣,٤٩٧	٥,٧٥٧,٧٩٥	١٢,٤٧٦,٧١٥	٣٢٧,٨٠٨,٤٤٩	٢٦١,٩٠٤,٦٣٣	٣٤٨,٩٦٥,٤٧٢	١٤٠٢ / ١٤٠١
١,٣٢١,٥٦٠,٥٨٢				٢٩,٢٠٥,١٨٢	١,٩٠٣,٤١٦	١٥,٢٦٥,٢٨٥	٤٣٢,٣٧٧,٢٠٧	٣٧٠,٥٥٨,٩٧٧	٤٧٢,٢٥٠,٥١٥	١٤٠٣ / ١٤٠٢
١,٠٢٢,٥٣٥,٢٣٣				١٦,٤٣٩,٨٤٧	٥٣٦,٣٥٨	١٢,٣٠٨,٠١٩	٣٣٤,٠٠٤,٦١٥	٢٩٨,٢٠٣,٠٥٣	٣٦١,٠٤٣,٣٤١	١٤٠٤ / ١٤٠٣
١,٣٧٧,٨٨٨,٦٣١				١٠,٧٦٢,٣٦٩	٦٧٤,٨٣٤	١٤,٧٨٧,٧٦٤	٧١٠,١٢٤,٢٨٣	٢٨٥,٦٥٢,٧٥٦	٣٥٥,٨١٦,٦٢٥	١٤٠٥ / ١٤٠٤
٩٩٣,٨٣٣,٢٠٩				١٤,٥٣٥,٦٩٤	١٣٧,٣٤٧	٣,٢٧٢,٦٨١	٥٣٤,٣٨٦,٢٩١	١٩٩,٦٦٤,٥٧٩	٢٤١,٨٣٦,٦١٧	١٤٠٦ / ١٤٠٥
٤٠٤,٥٢٥,١٢٤				١١,١٧٨,٢٦٦	٠	٨,٨٨١,٠٤٤		١٦٧,١٤٧,٨٥٣	٢١٧,٣١٧,٩٦١	١٤٠٧ / ١٤٠٦
٢٦٤,٤٩٣,٢٦٦				٤,٥١٦,٤٦٥	١٢٢,٥٣١	٣,٣٥٢,٩٥٤		١٠٨,٠٢٩,٠١٧	١٤٨,٤٧٢,٢٩٩	١٤٠٨ / ١٤٠٧
٢٦٨,٢٤٢,٥٦٧				٢,٦٥٧,٤٣٤	٠	٢,٧١٣,٩٠٨	١٣,٨٢٣,١٨٤	٩٦,٠٥٣,٠٣٢	١٥٢,٩٩٥,٠٠٩	١٤٠٩ / ١٤٠٨
٢٥٩,٥٥٢,٣١١				٤,٢٨٢,٢٤٤	١,٤٨٩,٤٤٧	١,٤٦٦,٣٣٧	٢٠٠,٨٧٤	٩٨,٧٤١,٨٧٤	١٥٣,٣٧١,٥٣٥	١٤١٠ / ١٤٠٩
١٤٩,٠٣٧,٨٦٨				٢١٢,٢٨٧		١,٠٤١,٤٥٩	٢٩٠,٠٣٢	٦٣,٤٧١,٠٢١	٨٤,٠٢٣,٠٦٩	١٤١١ / ١٤١٠
٠										١٤١٢ / ١٤١١
٦٧٧,٩٠١,٧١١				٣,٦٨٨,٤٦٢		٨٧١,٦١٨		٢٦٥,٠٧٧,٦١٨	٤٠٨,٢٦٤,٠١٣	١٤١٣ / ١٤١٢
٢٤٨,٦٢٣,٨٩٨				٠		١,٠٩٦,٧٤١		١١١,٨١٥,٣٥٥	١٣٥,٧١١,٨٠٢	١٤١٤ / ١٤١٣
٣٥٥,٤٣٤,٢١٤				٦,٣١٥,٨٥٩		١,١٤٦,٢٦٨		١٤٧,٤٧٧,٣٧٤	٢٠٠,٤٩٤,٧١٣	١٤١٥ / ١٤١٤



الي ١٣٩٣/١٣٩٤ هـ حتى نهاية العام المالي ١٤٣٧/١٤٣٦ هـ

السنوات	المكائن والمضخات	الآلات الزراعية	الأعلاف	معدات تربية الدواجن	معدات أنتاج ألبان	نقل أبقار مستوردة	معدات صيد الأسماك	فوسائل نخيل	إعانة سداد	المجموع
١٤١٦ / ١٤١٥	٠	٠	٠	٠	٠	٠	٠	٠	٠	٠
١٤١٧/١٤١٦	١٨٨,٧٤٠,٧٤٩	٩٢,٦٨١,٩٠٠	٣,٨٤٠,١٠٣	٢٣٣,٠٠٢	١١,٤٧٧,٩٧٦	٠	٠	٠	٠	٢٩٦,٩٧٣,٧٣٠
١٤١٨/١٤١٧	١٤٦,٦٩٨,٨٥٥	٧١,٢١٩,٢١٢	١,٥٤٣,٢٨١	٠	٩,٩١٤,٦٨٠	٠	٠	٠	٠	٢٢٩,٣٧٦,٠٢٨
١٤١٩/١٤١٨	١٤٥,٠٨٨,٦٢٢	٧٥,٥٣٨,١٥٧	١,٦٥٢,٥٧٣	٠	٣,٢١٢,٧٦٧	٠	٠	٠	٠	٢٢٥,٤٩٢,١١٩
١٤٢٠/١٤١٩	١٢٦,١٣٥,١٦٩	٦٨,٦٧٠,٣٧٦	١,٤٠٦,٦٠٦	١٠٤,٨٨٧	١,٠٤١,٢٥١	٠	٠	٠	٠	١٩٧,٣٥٨,٢٨٩
١٤٢١/١٤٢٠	١٤٥,٣٦٠,٤١٧	٧٩,٧٥٧,١١٩	٨٩١,٣٥٨	٢١٩,٤٠٥	٢,٧٣١,٩٠٤	٠	٠	٠	٠	٢٢٨,٩٦٠,٢٠٣
١٤٢٢ / ١٤٢١	١٦٧,٣٢٦,١٤٣	٨١,٤٠٩,٣٠١	١,١١٨,٥٥٢	٠	٢٥,٧٠٨	٠	٠	٠	٠	٢٤٩,٨٧٩,٧٠٤
١٤٢٣/١٤٢٢	١١٨,٥٠٠,٥١٨	٦٧,٤٨٥,٧١٣	٢,٠٠٣,١٢٩	٠	٠	٠	٠	٠	٠	١٨٧,٩٨٩,٣٦٠
١٤٢٤/١٤٢٣	١٤٨,٨٣٤,٣٢٨	٩٩,٣١١,٣٦٢	١,٦٠٢,٢٢٣	٠	٠	٠	٠	٠	٠	٢٤٩,٧٤٨,٠١٣
١٤٢٥/١٤٢٤	١٤٥,٦١١,٢٥٤	٩٧,٤٦٦,٦٤١	١,٩٦٦,١٩٥	٠	١,١٨٨,٦٨٢	٠	٠	٠	٠	٢٤٦,٢٣٢,٧٧٢
١٤٢٦/١٤٢٥	١٤٤,٠٦٨,٠٠٦	١٠١,٦٤٦,٥٣٠	٣,٥٨٩,٣٧١	٠	٠	٠	٠	٤٦٩,٩٥٩	٤٦٩,٩٥٩	٢٤٩,٧٧٣,٨٦٦
١٤٢٧/١٤٢٦	١٤٤,٥٨٦,٠٨٥	١١١,٦٨٧,٣١٢	٤٣٥,٩٦٣	٠	٠	٠	٠	١,٨٩٥,٨٦٤	١,٨٩٥,٨٦٤	٢٥٨,٦٠٥,٢٢٤
١٤٢٨/١٤٢٧	١٧,٥١٧,٤٩١	١٢,٨٦٩,١٢٤	١,٢٨٥,٦٦٤	٠	١,٢١٥,١٧٧	٠	١,٢١٥,١٧٧	٤٨,٦٢٢,٤٨٧	٤٨,٦٢٢,٤٨٧	٨١,٥٠٩,٩٤٣
١٤٢٩/١٤٢٨	٠	٠	٠	٠	٠	٠	٠	٣٢,٧٨٨,٨١٧	٣٢,٧٨٨,٨١٧	٣٢,٧٨٨,٨١٧
١٤٣٠/١٤٢٩	٣,٣٢٦,٨٢٣	٢,٤٠٧,٢٧٩	٣,٠٩٣,٩٥٨	٠	٠	٠	٠	٣٣,٠٠١,٣٤٠	٣٣,٠٠١,٣٤٠	٤١,٨٢٩,٤٠٠
١٤٣١/١٤٣٠	٠	٠	٠	٠	٠	٠	٠	٤٢,٧٦٦,٨٤٧	٤٢,٧٦٦,٨٤٧	٤٢,٧٦٦,٨٤٧
١٤٣٢/١٤٣١	٠	٠	٠	٠	٠	٠	٠	٥٥,٧٣٨,٨٠٢	٥٥,٧٣٨,٨٠٢	٥٥,٧٣٨,٨٠٢
١٤٣٣/١٤٣٢	٠	٠	٠	٠	٠	٠	٠	٤٢,٨٤٠,١٤٥	٤٢,٨٤٠,١٤٥	٤٢,٨٤٠,١٤٥
١٤٣٤/١٤٣٣	٠	٠	٠	٠	٠	٠	٠	٤١,٤٠٣,٥٥٠	٤١,٤٠٣,٥٥٠	٤١,٤٠٣,٥٥٠
١٤٣٥/١٤٣٤	٠	٠	٠	٠	٠	٠	٠	٥٠,٥١٩,٢١٢	٥٠,٥١٩,٢١٢	٥٠,٥١٩,٢١٢
١٤٣٦/١٤٣٥	٠	٠	٠	٠	٠	٠	٠	٥٦,٠٨٣,٠٦٧	٥٦,٠٨٣,٠٦٧	٥٦,٠٨٣,٠٦٧
المجموع	٥,٧٧٢,٤٣٦,٥٦٥	٣,٩٧٥,٢٢١,٥٥٤	٢,٩٠٥,٤٤٢,٢٠٥	١٣٠,٢٨٦,٧٨٩	١٤,٧٠٣,١٧٦	١٨٥,٧٤٢,٥٤٨	٤٣,٤٤٥,١٧٧	٤,٨٧٦,٥٠٠	٤٠٦,١٣٠,٠٩٠	١٣,٤٣٨,٢٨٤,٦٠٤



حركة التحصيل التراكمية بصندوق التنمية الزراعية منذ عام ١٣٨٦/١٣٨٥ هـ - ح

السنوات	إجمالي المستحقات التراكمية	إجمالي المحصل التراكمي	الرصيد	نسبة التحصيل السنوية	المحصل السنوي
١٣٨٦/١٣٨٥	١,٥١٤,٩٩٨	١,٤١٧,١١٨	٩٧,٨٨٠	٩٣,٥٤	
١٣٨٧/١٣٨٦	٥,٦٤٢,٣٥٥	٤,٧٨٥,٩١٨	٨٥٦,٤٣٧	٨٤,٨٢	٣,٣٦٨,٨٠٠
١٣٨٨/١٣٨٧	١٢,٨٩٧,٦٢١	١١,١٠٣,٧٤٨	١,٧٩٣,٨٧٣	٨٦,٠٩	٦,٣١٧,٨٣٠
١٣٨٩/١٣٨٨	٢٣,٢١٩,٥٩٦	٢٠,٢٨٦,٩٢١	٢,٩٣٢,٦٧٥	٨٧,٣٧	٩,١٨٣,١٧٣
١٣٩٠/١٣٨٩	٣٧,٣٨٠,١٦٨	٢٣,٢٨٠,٨٣٢	١٤,٠٩٩,٣٣٦	٦٢,٢٨	٢,٩٩٣,٩١١
١٣٩١/١٣٩٠	٥٦,٦٦٣,٢٤١	٥١,٥٧٥,٨٦٥	٥,٠٨٧,٣٧٦	٩١,٠٢	٢٨,٢٩٥,٠٣٣
١٣٩٢/١٣٩١	٧٥,٣١٥,٤٣٢	٦٩,٠٢٤,٥٤١	٦,٢٩٠,٨٩١	٩١,٦٥	١٧,٤٤٨,٦٧٦
١٣٩٣/١٣٩٢	٩٥,١٢١,١٣٣	٨٨,٢٢٨,٤٧٨	٦,٨٩٢,٦٥٥	٩٢,٧٥	١٩,٢٠٣,٩٣٧
١٣٩٤/١٣٩٣	١١٨,٣٤٨,٦٤٥	١١١,٤٤٨,٠٣٩	٦,٩٠٠,٦٠٦	٩٤,١٧	٢٣,٢١٩,٥٦١
١٣٩٥/١٣٩٤	١٣٨,٨٩٦,٩١٥	١٢٩,٥٦٥,٩٦٧	٩,٣٣٠,٩٤٨	٩٣,٢٨	١٨,١١٧,٩٢٨
١٣٩٦/١٣٩٥	١٨٤,٩٧٧,٢٨١	١٦٧,١٥٩,٥٧٣	١٧,٨١٧,٧٠٨	٩٠,٣٧	٣٧,٥٩٣,٦٠٦
١٣٩٧/١٣٩٦	٢٨٥,٤٣٩,٠٢٥	٢٤٩,٥٠٢,٥١٤	٣٥,٩٣٦,٥١١	٨٧,٤١	٨٢,٣٤٢,٩٤١
١٣٩٨/١٣٩٧	٤٧٦,٠٨١,١٧٣	٤٠٤,١٩٢,٥٥٣	٧١,٨٨٨,٦٢٠	٨٤,٩٠	١٥٤,٦٩٠,٠٣٩
١٣٩٩/١٣٩٨	٧٩٥,٨٢١,٩٦٨	٦٦١,٦٥٠,٥٢٥	١٣٤,١٧١,٤٤٣	٨٣,١٤	٢٥٧,٤٥٧,٩٧٢
١٤٠٠/١٣٩٩	١,٢٣٣,٥٨٧,٤٤٣	١,٠٢٢,٤١٣,٦٣٥	٢١١,١٧٣,٨٠٨	٨٢,٨٨	٣٦٠,٧٦٣,١١٠
١٤٠١/١٤٠٠	١,٤٩٨,٧١١,٣٨٧	١,٢٨٩,٤٠٩,٣٣٥	٢٠٩,٣٠٢,٠٥٢	٨٦,٠٣	٢٦٦,٩٩٥,٧٠٠
١٤٠٢/١٤٠١	١,٩٢١,٠٩٠,٧٠٨	١,٦٨٨,٩٦٩,٦٣٧	٢٣٢,١٢١,٠٧١	٨٧,٩٢	٣٩٩,٥٦٠,٣٠٢
١٤٠٣/١٤٠٢	٢,٦٠٧,٣٦٤,٥٤٣	٢,٣٠٤,٣٥٥,٠٩١	٣٠٣,٠٠٩,٤٥٢	٨٨,٣٨	٦١٥,٣٨٥,٤٥٤
١٤٠٤/١٤٠٣	٣,٦٠٤,٦٩٠,٥٩٨	٣,١٥٥,٧٧١,٩٣٧	٤٤٨,٩١٨,٦٦١	٨٧,٥٥	٨٥١,٤١٦,٨٤٦
١٤٠٥/١٤٠٤	٤,٩٠٥,٣٧٣,٧٣٤	٤,٢٠٨,٤١٠,٠٦٤	٦٩٦,٩٦٣,٦٧٠	٨٥,٧٩	١,٠٥٢,٦٣٨,١٢٧
١٤٠٦/١٤٠٥	٦,٤٠٥,٤١٢,٣٦٢	٥,٣٥٣,٨٥٤,٤٥٨	١,٠٥١,٥٥٧,٩٠٤	٨٣,٥٨	١,١٤٥,٤٤٤,٣٩٤
١٤٠٧/١٤٠٦	٧,٨٦٧,٢٥٢,٥٣٢	٦,٣٧٨,١٨٢,٨٨٤	١,٤٨٩,٠٦٩,٦٤٨	٨١,٠٧	١,٠٢٤,٣٢٨,٤٢٦
١٤٠٨/١٤٠٧	٩,٦٤٩,٦٩٨,٨٤٨	٧,٦٩١,٢٥٤,٧٦١	١,٩٥٨,٤٤٤,٠٨٧	٧٩,٧٠	١,٣١٣,٠٧١,٨٧٧
١٤٠٩/١٤٠٨	١١,٤٤٩,٢٣٣,٨٦١	٨,٨٨٤,٨٥١,٨٦٧	٢,٥٦٤,٣٨١,٩٩٤	٧٧,٦٠	١,١٩٣,٥٩٧,١٠٦
١٤١٠/١٤٠٩	١٣,٢٤٢,٦٨٠,٧١٠	١٠,٠٢٨,٢٩١,٩٨٤	٣,٢١٤,٣٨٨,٧٢٦	٧٥,٧٣	١,١٤٣,٤٤٠,١١٧



حتى نهاية العام المالي ١٤٣٦/١٤٣٧هـ - ٢٠١٥م

المحصل السنوي	نسبة التحصيل السنوية	الرصيد	إجمالي المحصل التراكمي	إجمالي المستحقات التراكمية	السنوات
١,٨٣٧,٦٣٧,٧٩٨	٧٨,٨٣	٣,١٨٥,٧٥٩,٥٥٦	١١,٨٦٥,٩٢٩,٧٨٢	١٥,٠٥١,٦٨٩,٣٣٨	١٤١١/١٤١٠
٤٨١,١٣٨,٣٨٢	٧٣,٣٧	٤,٤٨١,٧٨٩,٤٤٧	١٢,٣٤٧,٠٦٨,١٦٤	١٦,٨٢٨,٨٥٧,٦١١	١٤١٢/١٤١١
١,٢٧٤,٧٩٩,٩٨٠	٧٤,١٥	٤,٧٤٩,٠١٥,٠٦٠	١٣,٦٢١,٨٦٨,١٤٤	١٨,٣٧٠,٨٨٣,٢٠٤	١٤١٣/١٤١٢
١,١٢٥,١٩٧,٢٧٨	٧٥,٣٥	٤,٨٢٤,١٥١,٥٢٠	١٤,٧٤٧,٠٦٥,٤٢٢	١٩,٥٧١,٢١٦,٩٤٢	١٤١٤/١٤١٣
٧٧٤,٣٠٣,٤٤٧	٧٥,٩٤	٤,٩١٧,٣٢١,٥٦٧	١٥,٥٢١,٣٦٨,٨٦٩	٢٠,٤٣٨,٦٩٠,٤٣٦	١٤١٥/١٤١٤
٦٨٠,٠٦٢,٦٥١	٧٦,٥١	٤,٩٧٤,٥٥٢,١٢٠	١٦,٢٠١,٤٣١,٥٢٠	٢١,١٧٥,٩٨٣,٦٤٠	١٤١٦/١٤١٥
٧٨٢,٢٥٥,٥١٢	٧٧,٩٦	٤,٨٠٠,٥٥٥,٧٤٨	١٦,٩٨٣,٦٨٧,٠٣٢	٢١,٧٨٤,٢٤٢,٧٨٠	١٤١٧/١٤١٦
٥٠٧,٦٨١,٣٩٣	٧٨,٢٩	٤,٨٥١,١٨٨,٣٨٧	١٧,٤٩١,٣٦٨,٤٢٥	٢٢,٣٤٢,٥٥٦,٨١٢	١٤١٨/١٤١٧
٢١٥,٤٢٢,٢٧٣	٧٧,٤٥	٥,١٥٦,٦١٣,١٣٥	١٧,٧٠٦,٧٩٠,٦٩٨	٢٢,٨٦٣,٤٠٣,٨٣٣	١٤١٩/١٤١٨
٥١٦,٦٠٧,٢٨١	٧٧,٧٤	٥,٢١٨,٥٠٣,٦٨٤	١٨,٢٢٣,٣٩٧,٩٧٩	٢٣,٤٤١,٩٠١,٦٦٣	١٤٢٠/١٤١٩
٨٨٨,٧٩٤,٠٦١	٧٩,٢٤	٥,٠٠٦,٤٠٨,٦٦٦	١٩,١١٢,١٩٢,٠٤٠	٢٤,١١٨,٦٠٠,٧٠٦	١٤٢١/١٤٢٠
٥٢٨,٧٨١,٢٧٨	٧٩,٤٨	٥,٠٧٠,٨٤٠,٣٣٢	١٩,٦٤٠,٩٧٣,٣١٨	٢٤,٧١١,٨١٣,٦٥٠	١٤٢٢/١٤٢١
٤٧٦,٢٦٣,٤٨٩	٧٩,١٥	٥,٢٩٨,٤٤١,٤٢٥	٢٠,١١٧,٢٣٦,٨٠٧	٢٥,٤١٥,٦٧٨,٢٣٢	١٤٢٣/١٤٢٢
٦١٠,٣٣٧,٧١٥	٧٩,٤٢	٥,٣٧٢,١١١,٤٧٩	٢٠,٧٢٧,٥٧٤,٥٢٢	٢٦,٠٩٩,٦٨٦,٠٠١	١٤٢٤/١٤٢٣
٥٠٣,٦١٣,٥٣٢	٨٠,٧٧	٥,٠٥٥,٣٠٧,١٦٨	٢١,٢٣١,١٨٨,٠٥٤	٢٦,٢٨٦,٤٩٥,٢٢٢	١٤٢٥/١٤٢٤
٦٦٤,٩٩٩,٥٣٦	٨١,٥٩	٤,٩٤٠,٣٠٠,٦٤٠	٢١,٨٩٦,١٨٧,٥٩٠	٢٦,٨٣٦,٤٨٨,٢٣٠	١٤٢٦/١٤٢٥
٥٤٢,٥٣٨,٥١٥	٨١,٦٧	٥,٠٣٦,٤٢١,٠٦١	٢٢,٤٣٨,٧٢٦,١٠٥	٢٧,٤٧٥,١٤٧,١٦٦	١٤٢٧/١٤٢٦
٦٨٣,٦٤٤,١٧٨	٨١,٩٠	٥,١٠٨,٥٣٨,٣٩٥	٢٣,١٢٢,٣٧٠,٢٨٣	٢٨,٢٣٠,٩٠٨,٦٧٨	١٤٢٨/١٤٢٧
٥٢٩,٥٤٥,٣٣٨	٨١,٧٣	٥,٢٨٨,٧٧٨,٦٥٤	٢٣,٦٥١,٩١٥,٦٢١	٢٨,٩٤٠,٦٩٤,٢٧٥	١٤٢٩/١٤٢٨
٦٤٥,٣٠٣,٤٨٩	٨١,٩٣	٥,٣٥٧,٧٩٩,٩٣٢	٢٤,٢٩٧,٢١٩,١١٠	٢٩,٦٥٥,٠١٩,٠٤٢	١٤٣٠/١٤٢٩
٧٢٠,٦٧٣,٣٥١	٨٢,٤٤	٥,٣٣٠,٣٩٤,٨١٠	٢٥,٠١٧,٨٩٢,٤٦١	٣٠,٣٤٨,٢٨٧,٢٧١	١٤٣٢/١٤٣١
٦٦٥,٠٨٧,٣٠٨	٨٢,٥١	٥,٤٤٣,٣٢٨,٦٩١	٢٥,٦٨٢,٩٧٩,٧٦٩	٣١,١٢٦,٣٠٨,٤٦٠	١٤٣٣/١٤٣٢
١,٥٨٩,٦٩٥,٨٢٣	٨٥,٥٢	٤,٦١٨,٣١١,٢٤٧	٢٧,٢٧٢,٦٧٥,٥٩٢	٣١,٨٩٠,٩٨٦,٨٣٩	١٤٣٤/١٤٣٣
٧٨١,٥٢٢,٦٧٩	٨٦,٣٧	٤,٤٢٨,٤١٣,٥٢٦	٢٨,٠٥٤,١٩٨,٢٧١	٣٢,٤٨٢,٦١١,٧٩٧	١٤٣٥/١٤٣٤
٧٥٦,٦٩٩,٠٨٨	٨٧,٠٦	٤,٢٨٢,٨٦٩,١٢٥	٢٨,٨١٠,٨٩٧,٣٥٩	٣٣,٠٩٣,٧٦٦,٤٨٤	١٤٣٦/١٤٣٥
٧٦٧,٧٦٦,٤٠٣	٨٧,٧٢	٤,١٤٢,٦٤٤,٨٨١	٢٩,٥٧٨,٦٦٣,٧٦٢	٣٣,٧٢١,٣٠٨,٦٤٣	١٤٣٧/١٤٣٦

حركة القروض المعتمدة بمندوق التنمية الزراعية خلال العشر السنوات الأخير

٢٠١٠		٢٠٠٩		٢٠٠٨		٢٠٠٧		٢٠٠٦		الضروع
١٤٣٢/١٤٣١		١٤٣٠/١٤٢٩		١٤٢٩/١٤٢٨		١٤٢٨/١٤٢٧		١٤٢٧/١٤٢٦		
القيمة	العدد	القيمة	العدد	القيمة	العدد	القيمة	العدد	القيمة	العدد	
١٢٨,٩٦٦,٠٢١	٣٧٧	١٣٨,٢٩٨,٧٩٠	٣٤١	١٣١,٢٤٢,٦٩٩	٣٤٧	١٥٠,٤٢٨,٩٦٢	٤٩٨	٢١٠,٥٧٥,٩٨٢	٨١٦	الرياض
٦٢,٧٧١,٥٢٤	٥٧	٣٦,٨٧٠,١٧٥	٧٠	١٢,٨٨٩,٥٠٤	٤٣	٧٧,١٨٨,٦١٥	٧٣	٤٢,٩٤٢,١٤١	١٠٣	مكة المكرمة
١٠٦,٥٠١,٠١٣	٤٩٤	١١٣,١٣٠,٤٠٩	٣٤٣	٩٣,٨٦١,٦٥٣	٣٦٨	١١٧,٧٧٢,٨٧٦	٥٨٩	١٥٦,٧٣٢,٠٦١	٦٩٧	القصيم
٧٦,٩٩٠,٢٤١	٣٤٥	٨٥,٨٤٣,٩٨٢	٢٦٣	١٥٤,٠٩٩,٩٦٩	١٨٥	٢٩,٦٠٤,٨٥٨	١٦٦	٥٥,٠٢٩,٠٣٣	٣٢١	عسير
٩٧,٩٢١,٨٦٥	٢٨٨	٩٧,٣٦٧,٨٩١	٢٣٤	٥٨,٩٨٦,٦٢٠	٢٧٦	١١٠,٤٧١,٦٣٣	٣٧١	٦٦,٠٦٥,٦٨١	٣٥٥	المنطقة الشرقية
٩,٢٤٥,٦٤٨	٥٨	٨,٩٧٢,٧٣١	٦٣	١٠,٢٠١,٢٩٧	٨٩	١٣,٠٠٧,٤٣١	٧٣	٩,٤٣٦,٧١٧	٦٣	المدينة المنورة
٤٣,٧٠٦,٤١١	٢٣٤	٤٩,١٣٨,٤٣٨	١٩٩	٧٠,٨٣٠,١٦٨	٢٧٥	١٢٢,٩٣٢,٥١٤	٤٥٩	١١٠,٥٥١,٧٠٩	٥٩٦	حائل
١٧,٧٨٧,٧٧٨	١٢٣	٢٠,١٧٢,٦٣٦	١١٤	٣٦,١١٤,٤٢٩	١٦٦	٦٢,٥١١,١٠٨	٢٧٠	١٠٣,٥٦٦,٠٦٧	٣٧٢	الجوف
٨٧,٨٧٧,٦٨٧	٥٣٣	١٤٩,٧٦٠,٢٥٣	٣٤٠	٦٣,٦٨٦,٢٧٨	٤٧٧	٨٨,٧٨٧,٠٨٨	٥٧٦	٥٢,١٢٧,٥٤٥	٤٧٦	جازان
٣٥,١٧٦,٥٤٠	٩١	٢٧,٥٨٥,٥٨٦	٩٠	٢٨,٣٢١,٨١٧	١٠٨	٤٩,٠٥٣,٢٤٧	١٣٩	٢٤,٢١٧,٢٩٢	٧٧	تبوك
٦٧,٢١٢,٥٨٦	١٨٦	٩٠,٧٣٨,١٠٧	٢٣١	١١٠,١٩٨,٩٣٥	٣٠٣	١٧١,٧٥٠,٠٣٨	٤٤٦	٩٧,٩٥٩,٠٣٨	٣٠٤	الخرج
٨,٧٤٠,٤٥٨	١٥	٢٣,٠٢٨,٢٢٣	١٤	١٧,٥٥٧,٠٣٦	٤١	٤١,٦٩٢,٠٢٥	٧٣	٣٠,٣٩٣,٢٥٢	٩٢	نجران
٣,٧٧٣,٤٧٤	١٥	٥,٨٣٢,١٧٤	٢٥	٧٤٠,٦٢٤	٢	٥,٢٢٣,٩٧٠	١٤	٤٦٨,٦٢٢	١	الحدود الشمالية
٦,٤٢٦,٨٤٤	٤١	٩,٤٠٣,٩٦٤	٣٣	٣,١١٩,٨٨٧	٢١	٣,٨٦٧,٩١٠	٢٣	٨,١١٩,١٥٢	٣٠	الباحة
٧٥٣,٠٩٨,٠٩٠	٢,٨٥٧	٨٥٦,١٤٣,٣٥٩	٢,٣٦٠	٧٩١,٨٥٠,٩١٦	٢,٧٠١	١,٠٤٤,٢٩٢,٢٧٥	٣,٧٧٠	٩٦٨,١٨٤,٢٩٢	٤,٣٠٣	المجموع



رة موزعة على الفروع

٢٠١٥ ١٤٣٧/١٤٣٦		٢٠١٤ ١٤٣٦/١٤٣٥		٢٠١٣ ١٤٣٥/١٤٣٤		٢٠١٢ ١٤٣٤/١٤٣٣		٢٠١١ ١٤٣٣/١٤٣٢	
القيمة	العدد	القيمة	العدد	القيمة	العدد	القيمة	العدد	القيمة	العدد
٢٠٥,٨٨٨,٩٧٩	٣٠٧	١٢٣,٥٠٥,٧٥٦	٣٢٨	١١٥,٦١٦,٥٠٢	٤٣٨	١٨٣,٣٠٤,٦١٧	٣٧١	١٥٣,٧٧٨,٣٤٢	٤٠١
٢٣٠,٦١٣,١٦١	٩٧	١٣٨,٤٩١,٦٥٠	٢١٧	٣٩,٧١٣,١٢٠	١٩١	٣١,٢٨٩,٦٣٠	١٢٠	٣٥,٨٩١,١٦٥	٦٩
١٣٧,٦٧٥,٠٧٥	٢٠٢	١١٠,٠١٩,٥٣٠	٢٥١	١٠٢,١٨٨,٢٧٧	٣٨٧	٨٧,٦٣٥,١٨٢	٣٥٠	١٣٦,٤٦٤,١١٧	٥٠٢
٦٧,٠٢٠,٨٧٢	٢٩٥	١٤٧,٩٥١,٠٢٨	٦٤٧	١٣٨,٩٧٧,٦٠٧	٧١٦	٨٤,١٥٣,٧٢٦	٤٨٩	١٧٠,٧٥٧,٦٠٩	٣٩٤
٧٤,٢٩٧,٢٣٠	٣١٤	١٩٧,٧٦٩,٣٢٨	٤٠١	١٠٦,٥١٩,٣٩١	٥٠٦	١٤٩,١٢٤,٣٦٦	٤٢٣	٦٧,٩٩٨,٥٠٨	٣٥٨
٢٠,٦١٥,١٣٦	١٢٢	٣٩,٨٥٩,٣٩٨	٢١٨	٤٣,٧٢٤,٢٥٩	٢٨٣	٢٥,٨٨٠,٥٥٨	١٩٧	١٧,٨٥٠,٤٦٨	١٣٤
٢٣٤,٠٠٥,٩٧٦	٨٩	٤١,٤٣١,٩٢٠	٩٩	٥٠,٧١٠,٧٥١	١٨٧	٥٣,٧٢٦,٣٩١	٢٠٤	٦٠,٥٩٨,٤٨٦	٢٨٧
٤٢,٦٢١,٢٢٩	١٧٧	٥٣,٣٨٠,٩٢٤	١٩٧	٧٢,٥٠٠,٩٦١	٣٣١	٥٢,٨٦٠,٤٤٣	٢٤١	٥٥,٦٢٧,٠٩٤	٢١٧
٨٥,٦٦١,٥١٤	٥٣٥	١٠٥,٣٧٣,٩٩٨	٧٤٠	٩٤,١٦٥,٠٦١	٧٣٧	٨١,٦٢٦,١٦١	٦٦٨	٧١,٤٨٠,٥٩٥	٥٤١
٢٦,٩٤٥,٣٩٦	١٣٢	٦١,٢٠٩,٦٤٩	١١٨	٢٨,٧٤٧,٥٨٥	١٣٥	٣٦,٦٩٥,٤٥٧	١٥١	٢٩,٥٧٧,٧٦٣	١١٨
١٥٢,٣٠١,٦٤٧	١٤٩	١٠٨,٥٤٥,٧٤٩	١٢٥	١٢٨,٨٢٤,٦٤٨	١٧٥	١٠٦,٥٤٥,٧٥٦	٢١٠	٧٩,٢٢٢,٣٨٠	١٦٢
٤٤,٤٤٤,٩٩٣	٣٤٣	١١٣,٩٤٩,٥٤٥	٨٤٧	٣٦,٢٣٦,٦١٥	١٦٢	١٧,٩٧٠,٣٣٣	٦٠	٢٩,٤٠٤,٥٠٥	٥٤
٦١٢,٩٠٨	٥	١,٠٧٣,٥٧١	٧	٥٩,٩٩٩,٩٩٩	١	١,٣١٨,٢٣٢	٥	٠	٠
٣٢,٩٧٢,١٥٤	١٣٨	٤٩,٤٧٠,٥٧٠	٤٧٦	٣٠,٤٥٤,٩٩٠	٢٧٥	١٢,٢٦٢,٠١٦	١٠١	٧,٧٥٧,٤٥٨	٥٤
١,٣٥٥,٦٧٦,٢٧٠	٢,٩٠٥	١,٢٩٢,٠٣٢,٦١٦	٤,٦٧١	١,٠٤٨,٣٧٩,٧٦٦	٤,٥٢٤	٩٢٤,٣٩٢,٨٦٨	٣,٥٩٠	٩١٦,٤٠٨,٤٩٠	٣,٢٩١



التحديات الحلول المقترحة

www.adf.gov.sa

2015

التحديات ومساهمة الصندوق في حلها:

يعتمد الصندوق اعتماداً كلياً في تمويل القروض على موارده الذاتية المتمثلة فيما يتوافر لديه من سيولة ناتجة عن ما يتم تحصيله من أقساط قروضه المستحقة، وما هو متاح من رأس المال، كما يعتمد في مصاريفه التشغيلية على موارده الذاتية.

ويتم الصرف على القروض المعتمدة تبعاً لمراحل التنفيذ، مع الحرص على أن يكون الصرف متوازناً مع ما يتم تحصيله من أقساط قروضه بقدر الإمكان، لذلك فإن من أهم التحديات التي تواجه الصندوق (الاستدامة المالية) والتي يعمل الصندوق مع الجهات المعنية لاستكمال رأس ماله ومستحقاته، كما يعمل على رفع كفاءة التشغيل والإنفاق، وزيادة العوائد من الاستثمار، ورفع نسبة التحصيل من خلال (تفعيل خدمات سمة، وتطبيق نظام إيرادات الدولة، الحسم من الرواتب الشهرية للمقترضين، أو كفلائهم عن طريق جهات أعمالهم، كذلك الحسم من مستحقات المقترضين لدى بعض الجهات الحكومية، وكذلك الحسم من أصحاب العقارات المؤجرة على جهات حكومية مقابل المستحق عليهم لصالح الصندوق).

كما أن التوجهات الجديدة للقطاع الزراعي بالمملكة في السنوات الأخيرة، وما لها من أثر على المزارعين، وتعرض بعض مناطق المملكة للجفاف في السنوات الأخيرة بسبب قلة الأمطار، أو لانخفاض مستويات مياه الآبار الجوفية، وتوجه هؤلاء المزارعين إلى تقديم التماسات للجهات العليا، كانت من أبرز التحديات التي واجهت الصندوق، وقد عمل الصندوق على تقليل الآثار المترتبة عليها، وذلك عن طريق تشجيع المستثمرين العاملين في القطاعين الزراعي والحيواني ولديهم الخبرة اللازمة في شراء المشاريع المتعثرة، أو استئجارها وإعادة تشغيلها، مع جدولة أرصدة القروض في الحالات التي تستدعي ذلك، سعياً من الصندوق إلى استعادة تلك المشاريع نشاطها، وسداد القروض المترتبة عليها.

ومن أهم التحديات التي توجه المزارعين في الاستثمار الزراعي، هي الحساسية الشديدة للاستثمار في النشاط الزراعي مقارنة بالأنشطة الاستثمارية الأخرى، من حيث ارتفاع نسبة المخاطرة أثناء عمليات الإنتاج، كما أن العديد من المزارعين يواجهون مشاكل تسويقية عند تصريف منتجاتهم الزراعية والحيوانية، تتمثل في تذبذب الأسعار بشكل حاد، وعدم وجود إطار تنظيمي للسوق، وتذليل هذه التحديات فقد أنجز الصندوق مبادرات خاصة تعالج هذه الجوانب أهمها (المبادرة الثانية المعنية بترشيد استخدام المياه في المحاصيل الزراعية والمبادرة الثالثة والخامسة الخاصة بتطوير أساليب مناولة وتسويق الخضار والتمور) كما يقوم الصندوق بدعم الجمعيات التعاونية الزراعية لإيمانه بالدور الذي تلعبه الجمعيات التعاونية الزراعية، ودورها الفعال في التنمية الزراعية والتسويق الزراعي.





www.adf.gov.sa

2015

صندوق التنمية الزراعية
Agricultural Development Fund
المملكة العربية السعودية



2015



الثاني والخمسون
للعام المالي
١٤٣٦ / ١٤٣٧ هـ

٥٢





المركز الرئيسي - الرياض - ٠١١ ٢١١ ٧٧٧٧

الرمز البريدي / ١١١٢٦

إدارة البحوث والدراسات - هاتف : ٠١١ ٢١١ ٨٥ ١٥ - ٠١١ ٢١١ ٨٦ ٢٧

www.adf.gov.sa

رمذك : ٧١٥٠ - ١٣١٩

2015